



**Quest**  
ΣΥΜΜΕΤΟΧΩΝ

**ΕΞΑΜΗΝΙΑΙΑ ΟΙΚΟΝΟΜΙΚΗ  
ΕΚΘΕΣΗ**

**ΓΙΑ ΤΗΝ ΠΕΡΙΟΔΟ ΠΟΥ ΕΛΗΞΕ ΤΗΝ 30<sup>η</sup>  
ΙΟΥΝΙΟΥ 2011 (1<sup>η</sup> ΙΑΝΟΥΑΡΙΟΥ – 30<sup>η</sup>  
ΙΟΥΝΙΟΥ 2011)**

**ΣΥΜΦΩΝΑ ΜΕ ΤΑ ΔΙΕΘΝΗ ΠΡΟΤΥΠΑ  
ΧΡΗΜΑΤΟΟΙΚΟΝΟΜΙΚΗΣ ΑΝΑΦΟΡΑΣ  
(«ΔΠΧΑ»)**

**Καλλιθέα, 24 Αυγούστου 2011**

(Τα ποσά παρουσιάζονται σε χιλιάδες Ευρώ εκτός εάν  
δηλώνεται διαφορετικά)

<b><u>Περιεχόμενα</u></b>	<b><u>Σελίδα</u></b>
Δηλώσεις Εκπροσώπων του Διοικητικού Συμβουλίου	2
Εξαμηνιαία Έκθεση του Διοικητικού Συμβουλίου	3
Έκθεση Επισκόπησης Ορκωτών Ελεγκτών Λογιστών	17
Ενδιάμεση οικονομική πληροφόρηση της εξάμηνης περιόδου που έληξε την 30/06/2011	19
Στοιχεία και Πληροφορίες	65

(Τα ποσά παρουσιάζονται σε χιλιάδες Ευρώ εκτός εάν  
δηλώνεται διαφορετικά)

**ΔΗΛΩΣΕΙΣ ΕΚΠΡΟΣΩΠΩΝ ΤΟΥ ΔΙΟΙΚΗΤΙΚΟΥ ΣΥΜΒΟΥΛΙΟΥ**

(σύμφωνα με το άρθρο 5 παρ. 2γ. του Ν. 3556/2007)

Τα μέλη του Διοικητικού Συμβουλίου, κ.κ. Θεόδωρος Φέσσας, Πρόεδρος, Μπιτσάκος Μάρκος, Διευθύνων Σύμβουλος και κα Κουτσοурέλη Ευτυχία, Μέλος ΔΣ, υπό την ως άνω ιδιότητα τους, δηλώνουν ότι, εξ όσων γνωρίζουν :

Η ενδιάμεση συνοπτική οικονομική πληροφόρηση της περιόδου 1/1-30/6/2011, οι οποίες καταρτίστηκαν σύμφωνα με τα Διεθνή Πρότυπα Χρηματοοικονομικής Αναφοράς (όπως αυτά υιοθετήθηκαν με τη διαδικασία που προβλέπεται στον Κανονισμό (ΕΚ) αριθ. 1606/2002 και εφαρμόζονται στην ενδιάμεση οικονομική αναφορά - ΔΛΠ 34), απεικονίζουν κατά τρόπο αληθή τα στοιχεία του ενεργητικού και του παθητικού, την καθαρή θέση και τα αποτελέσματα της εξαμηνιαίας περιόδου από 01/01/2011 έως 30/06/2011 της Εταιρείας και του Ομίλου Quest Συμμετοχών Α.Ε., καθώς και των εταιρειών που περιλαμβάνονται στην ενοποίηση εκλαμβανομένων ως σύνολο, σύμφωνα με τα οριζόμενα στις παρ. 3 έως 5 του άρθρου 5 του Ν. 3556/30-4-2007.

Η Εξαμηνιαία Έκθεση του Διοικητικού Συμβουλίου απεικονίζει κατά τρόπο αληθή τις πληροφορίες που απαιτούνται βάσει της παρ. 6 του άρθρου 5 του Ν. 3556/30-4-2007.

Καλλιθέα, 24 Αυγούστου 2011

-Ο-

-Ο-

-Το-

Πρόεδρος Δ.Σ.

Διευθύνων Σύμβουλος

Μέλος Δ.Σ.

Θεόδωρος Φέσσας

Μάρκος Μπιτσάκος

Ευτυχία Κουτσοурέλη

## **Εξαμηνιαία Έκθεση του Διοικητικού Συμβουλίου**

**Καλλιθέα, 24 Αυγούστου 2011**

Αξιότιμοι Κύριοι Μέτοχοι,

Σύμφωνα με τις διατάξεις του άρθρου 5 του νόμου ν. 3556/2007 και τις σχετικές εκτελεστικές αποφάσεις της Επιτροπής Κεφαλαιαγοράς, σας υποβάλλουμε για την χρονική περίοδο του Α΄ εξαμήνου της χρήσεως 2011, ήτοι από την 1η Ιανουαρίου 2011 έως την 30η Ιουνίου 2011, την παρούσα Εξαμηνιαία Έκθεση του Διοικητικού Συμβουλίου της Quest Συμμετοχών Α.Ε. (Εταιρεία) και των θυγατρικών της (Όμιλος).

Στόχος της έκθεσης είναι να παράσχει ουσιαστικές πληροφορίες, που δίνουν στον αναγνώστη τη δυνατότητα να διαμορφώσει μια ολοκληρωμένη γνώμη για την εξέλιξη των εργασιών της Εταιρείας και του Ομίλου κατά την εξεταζόμενη περίοδο, αλλά και να προσδιορίσει τους πιθανούς κινδύνους και τις προκλήσεις, που ενδέχεται να αντιμετωπίσει η Εταιρεία και ο Όμιλος «Quest Συμμετοχών» κατά το Β΄ εξάμηνο του 2011.

Σύμφωνα με τα προβλεπόμενα από τη νομοθεσία η παρούσα έκθεση περιλαμβάνει τα ακόλουθα μέρη:

- 1) Απολογισμός για την περίοδο από 1η Ιανουαρίου 2011 έως 30η Ιουνίου 2011
- 2) Σημαντικά γεγονότα του Α΄ εξαμήνου 2011
- 3) Προοπτικές και κυριότερους κινδύνους και αβεβαιότητες για το δεύτερο εξάμηνο της χρήσης
- 4) Σημαντικές συναλλαγές με συνδεδεμένα μέρη

### **Απολογισμός της εξεταζόμενης περιόδου**

Κατά τη διάρκεια της εξεταζόμενης περιόδου, οι δραστηριότητες της Εταιρείας και του Ομίλου υπήρξαν σύμφωνες με την ισχύουσα νομοθεσία και τους σκοπούς της, όπως ορίζονται από το καταστατικό της.

Η Κατάσταση χρηματοοικονομικής θέσης και οι Καταστάσεις αποτελεσμάτων, συνολικού εισοδήματος, μεταβολών καθαρής θέσης και ταμειακών ροών της ως άνω περιόδου όπως δημοσιεύονται προκύπτουν από τα βιβλία και στοιχεία της Εταιρείας και των θυγατρικών της και συντάχθηκαν σύμφωνα με τα Διεθνή Πρότυπα Χρηματοοικονομικής Αναφοράς.

Το Διοικητικό Συμβούλιο επιχειρώντας μια αναδρομή των εργασιών της Εταιρείας και του Ομίλου, των στοιχείων της Κατάστασης οικονομικής θέσης και αποτελεσμάτων της υπό εξέταση περιόδου σας γνωρίζει τα παρακάτω:

(Τα ποσά παρουσιάζονται σε χιλιάδες Ευρώ εκτός εάν  
δηλώνεται διαφορετικά)

#### Για την Εταιρεία :

Σημειώνεται ότι σε επίπεδο αποτελεσμάτων περιόδου στην Εταιρεία δεν υπάρχει συγκρισιμότητα με την αντίστοιχη περίοδο της προηγούμενης χρήσης καθώς κατά το Γ' τρίμηνο του 2010 η Εταιρεία προχώρησε στην **απόσχιση** του εμπορικού της κλάδου και μετατράπηκε σε εταιρεία συμμετοχών. Αυτό είχε ως αποτέλεσμα στην κατάσταση αποτελεσμάτων του Α' εξαμήνου 2011 να μην περιλαμβάνονται οι πωλήσεις και τα οικονομικά αποτελέσματα του αποσχισθέντος κλάδου «**Διανομής και Τεχνικής υποστήριξης προϊόντων Πληροφορικής και Τηλεπικοινωνιών**». Για λόγους συγκρισιμότητας των επί μέρους κονδυλίων λαμβάνονται σαν βάση σύγκρισης οι συνεχιζόμενες της αντίστοιχης περιόδου του 2010 δραστηριότητες της Εταιρείας.

Σχετικά με τις **δραστηριότητες** της Εταιρείας, δηλαδή την δραστηριότητα της ως εταιρεία συμμετοχών και εκμετάλλευσης ακινήτων τα αποτελέσματα της τρέχουσας περιόδου έχουν ως εξής:

**Τα έσοδα** της Εταιρείας ανήλθαν σε € 2,1 εκατ. έναντι € 2,5 εκατ. την αντίστοιχη περίοδο της προηγούμενης χρήσης.

**Τα Αποτελέσματα προ φόρων, χρηματοοικονομικών, επενδυτικών αποτελεσμάτων και συνολικών αποσβέσεων (EBITDA)** ανήλθαν σε κέρδη € 0,4 εκατ., έναντι κερδών € 0,6 εκατ. την αντίστοιχη περίοδο του 2010.

**Τα Αποτελέσματα Εκμετάλλευσης** ανήλθαν σε ζημίες € 0,1 εκατ., έναντι ζημιών € 0,2 εκατ. της αντίστοιχης περιόδου του 2010.

**Τα προ Φόρων Αποτελέσματα** ανήλθαν σε ζημίες € 0,2 εκατ., έναντι ζημιών € 0,2 εκατ. την προηγούμενη περίοδο.

**Τα αποτελέσματα μετά από φόρους** ανήλθαν σε ζημίες € 1,3 εκατ., έναντι ζημιών € 0,2 εκατ. την προηγούμενη περίοδο. Η επιδείνωση των μετά από φόρους αποτελεσμάτων της Εταιρείας οφείλεται στην μερική αντιστροφή της αναβαλλόμενης φορολογικής απαίτησης που είχε σχηματισθεί στο παρελθόν για τον συμψηφισμό φορολογικών ζημιών προηγούμενων χρήσεων με ενδεχόμενα μελλοντικά κέρδη της Εταιρείας. Η μερική αντιστροφή της αναβαλλόμενης φορολογικής απαίτησης έγινε κυρίως λόγω της απόσχισης του εμπορικού κλάδου από την Εταιρεία με βάση την αρχή της συντηρητικότητας.

**Οι συμμετοχές της Εταιρείας σε θυγατρικές επιχειρήσεις** ανήλθαν σε € 129,4 εκατ. έναντι € 128,9 εκατ. την προηγούμενη χρήση.

**Τα χρηματοοικονομικά στοιχεία διαθέσιμα προς πώληση** ανήλθαν σε € 8,9 εκατ. ισόποσα με την προηγούμενη χρήση.

**Τα Χρηματοοικονομικά περιουσιακά στοιχεία σε εύλογη αξία μέσω κατάστασης αποτελεσμάτων** ανέρχονται σε € 0,2 εκατ. ισόποσα με πέρυσι και αφορούν μετοχές εταιρειών εισηγμένων στο Χ.Α.

(Τα ποσά παρουσιάζονται σε χιλιάδες Ευρώ εκτός εάν  
δηλώνεται διαφορετικά)

**Τα βραχυπρόθεσμα** δάνεια ανέρχονται σε € 4,2 εκατ. έναντι € 4,1 εκατ. την προηγούμενη χρήση.

**Για τον Όμιλο :**

**Οι Ενοποιημένες Πωλήσεις** του Ομίλου ανήλθαν για το Α' εξάμηνο 2011 σε € **148,6 εκατ.** έναντι € **165,4 εκατ.** της αντίστοιχης περιόδου του έτους 2010, παρουσιάζοντας μείωση 10%. Η μείωση αυτή είναι αποτέλεσμα της γενικότερης δυσμενούς οικονομικής συγκυρίας η οποία είχε σαν αποτέλεσμα μεταξύ άλλων και την μείωση στις πωλήσεις τόσο της Info-Quest Technologies (κατά 20%) όσο και της Unisystems (κατά 19%).

**Τα Ενοποιημένα Κέρδη προ φόρων, χρηματοοικονομικών, επενδυτικών αποτελεσμάτων και συνολικών αποσβέσεων (EBITDA)** ανήλθαν σε € **6,4 εκατ.**, έναντι € **5,2 εκατ.** την αντίστοιχη περίοδο του 2010. Η βελτίωση (+23%) οφείλεται αφενός στην διατήρηση του μικτού περιθωρίου κέρδους σε ικανοποιητικά επίπεδα, αφετέρου στην περαιτέρω μείωση των δαπανών η οποία είχε σχεδιαστεί ήδη από το 2009 και η οποία συνεχίζεται μέχρι και σήμερα.

**Τα Ενοποιημένα αποτελέσματα προ Φόρων και Δικαιωμάτων Μειοψηφίας** ανήλθαν σε κέρδη € **2,8 εκατ. ισόποσα** με την αντίστοιχη προηγούμενη περίοδο.

**Τα Ενοποιημένα αποτελέσματα μετά από Φόρους και Δικαιώματα Μειοψηφίας** ανήλθαν σε κέρδη € **1 εκατ.** έναντι ζημιών € **0,6 εκατ.** την αντίστοιχη περίοδο του 2010. Σημειώνεται ότι τα αποτελέσματα του Α' εξαμήνου του 2010 είχαν επιβαρυνθεί με το ποσό των € **1,2 εκατ.** από την επιβολή έκτακτης εφάπαξ εισφοράς κοινωνικής ευθύνης για τα κέρδη των εταιρειών.

**Τα υπόλοιπα των πελατών και λοιπών απαιτήσεων** εμφανίζονται μειωμένα κατά € **19,3 εκατ.** σε σχέση με την προηγούμενη χρήση. Η μείωση είναι αποτέλεσμα της μείωσης των πωλήσεων και της πιο αυστηρής πιστοδοτικής πολιτικής στις εταιρείες του Ομίλου

**Τα αποθέματα** εμφανίζονται μειωμένα κατά € **3,9 εκατ.** σε σχέση με την προηγούμενη χρήση. Η μεταβολή οφείλεται κυρίως στην μείωση των αγορών στο Α' εξάμηνο 2011.

Τα υπόλοιπα των **Προμηθευτών και λοιπών υποχρεώσεων** μειώθηκαν κατά € **22,1 εκατ.** εξαιτίας της μείωσης των αγορών.

**Τα σύνολο των μακροπρόθεσμων και βραχυπρόθεσμων δανείων** ανέρχονται σε € **30,7 εκατ.** έναντι € **17,2 εκατ.** την προηγούμενη χρήση. Η αύξηση οφείλεται κατά κύριο λόγο στην χρηματοδότηση της κατασκευής του φωτοβολταϊκού πάρκου της Θήβας με τη λήψη δανείου ύψους € **11,1 εκατ.**

Σημειώνεται ότι τα **καθαρά ταμειακά διαθέσιμα** του Ομίλου (Ταμειακά διαθέσιμα μείον δάνεια) διαμορφώθηκαν σε € **3,2 εκατ.** έναντι € **5,7 εκατ.** στο τέλος του 2010.

(Τα ποσά παρουσιάζονται σε χιλιάδες Ευρώ εκτός εάν δηλώνεται διαφορετικά)

**Οι βασικότεροι αριθμοδείκτες που απεικονίζουν την οικονομική διάθρωση, την απόδοση και διαχειριστική πολιτική του Ομίλου είναι οι ακόλουθοι:**

**Αριθμοδείκτες οικονομικής διάθρωσης**

	<u>30/6/2011</u>		<u>30/6/2010</u>	
Κυκλοφορούν ενεργητικό	189.565	58,87%	200.205	62,88%
<b>Σύνολο ενεργητικού</b>	<b>322.005</b>		<b>318.376</b>	
Ίδια κεφάλαια	201.096	166,32%	200.672	170,49%
<b>Σύνολο υποχρεώσεων</b>	<b>120.908</b>		<b>117.704</b>	
Ίδια κεφάλαια	201.096	151,84%	200.672	169,81%
<b>Πάγιο ενεργητικό</b>	<b>132.440</b>		<b>118.171</b>	
Κυκλοφορούν ενεργητικό	189.565	188,48%	200.205	201,32%
<b>Βραχυπρόθεσμες υποχρεώσεις</b>	<b>100.574</b>		<b>99.446</b>	

**Αριθμοδείκτες απόδοσης και αποδοτικότητας**

	<u>30/6/2011</u>		<u>30/6/2010</u>	
Καθαρά αποτελέσματα εκμεταλλεύσεως	802	0,54%	-770	-0,47%
<b>Πωλήσεις αποθεμάτων &amp; υπηρεσιών</b>	<b>148.567</b>		<b>165.351</b>	
Καθαρά αποτελέσματα χρήσεως προ φόρων	2.848	1,42%	2.785	1,39%
<b>Ίδια κεφάλαια</b>	<b>201.096</b>		<b>200.672</b>	
Μικτά αποτελέσματα	26.190	17,63%	26.785	16,20%
<b>Πωλήσεις αποθεμάτων &amp; υπηρεσιών</b>	<b>148.567</b>		<b>165.351</b>	
Πωλήσεις αποθεμάτων και υπηρεσιών	148.567	73,88%	165.351	82,40%
<b>Ίδια κεφάλαια</b>	<b>201.096</b>		<b>200.672</b>	

**Αριθμοδείκτες διαχειριστικής πολιτικής**

Απαιτήσεις από πελάτες	93.149							
<b>Πωλήσεις αποθεμάτων &amp; υπηρεσιών</b>	<b>148.567</b>	<b>X 180</b>	<b>113</b>	<b>Ημέρες</b>	<b><math>\frac{107.858}{165.351}</math></b>	<b>X 180</b>	<b>117</b>	<b>Ημέρες</b>

(Τα ποσά παρουσιάζονται σε χιλιάδες Ευρώ εκτός εάν  
δηλώνεται διαφορετικά)

## **Σημαντικά γεγονότα για την Εταιρεία και τον Όμιλο το Α΄ εξάμηνο 2011**

### **Ολοκλήρωση της απόσχισης του κλάδου «Διανομή και Τεχνική υποστήριξης προϊόντων Πληροφορικής και Τηλεπικοινωνιών» της Εταιρείας**

Η Έκτακτη εξ αναβολής Γενική Συνέλευση των μετόχων της Εταιρείας που συγκλήθηκε στις 17 Ιανουαρίου 2011 (λόγω έλλειψης της απαιτούμενης από τον κ.ν. 2190/1920 και το άρθρο 22 του Καταστατικού της Εταιρείας απαρτίας των 2/3 του καταβεβλημένου μετοχικού κεφαλαίου της Έκτακτης Γενικής Συνέλευσης της **23 Δεκεμβρίου 2010**), αποδεχόμενη την από 29 Σεπτεμβρίου 2010 σχετική εισήγηση του Διοικητικού Συμβουλίου, αποφάσισε μεταξύ άλλων την απόσχιση του κλάδου «Διανομή και Τεχνική υποστήριξη προϊόντων Πληροφορικής και Τηλεπικοινωνιών» και την εισφορά του στην εταιρεία «**Info Quest Technologies A.E.B.E.**».

Στην εν λόγω Γενική Συνέλευση συμμετείχαν μέτοχοι που εκπροσωπούσαν το **76,60%** του μετοχικού κεφαλαίου της Εταιρείας. Η απόφαση για την απόσχιση του ανωτέρω κλάδου ελήφθη με πλειοψηφία του 100% των ψήφων που εκπροσωπήθηκαν στην Γενική Συνέλευση. Επιπλέον στην ίδια Έκτακτη εξ αναβολής Γενική Συνέλευση αποφασίστηκε και η αλλαγή επωνυμίας της Εταιρείας από «Info-Quest Ανώνυμη Εμπορική και Βιομηχανική Εταιρεία Προϊόντων και Υπηρεσιών Πληροφορικής και Τηλεπικοινωνιών» σε «Quest Συμμετοχών Ανώνυμη Εταιρεία» και διακριτικό τίτλο «Quest Holdings»

Η απόσχιση, εισφορά και απορρόφηση του κλάδου «Διανομή και Τεχνική υποστήριξη προϊόντων Πληροφορικής και Τηλεπικοινωνιών» πραγματοποιήθηκε σύμφωνα με τις διατάξεις των άρθρων 1-5 του Ν. 2166/1993. Η ημερομηνία αναφοράς της λογιστικής κατάστασης του αποσχιζόμενου κλάδου ήταν η **30/9/2010** και περιλαμβάνει τα περιουσιακά στοιχεία και τις υποχρεώσεις που αφορούν τον αποσχιζόμενο κλάδο.

Σημειώνεται ότι λόγω της αναδοχής του εν λόγω κλάδου από την «**Info Quest Technologies A.E.B.E.**», το μετοχικό κεφάλαιο της τελευταίας αυξήθηκε κατά το ποσό των € **46.634.800**, (€46.623.455,61 η Καθαρή Θέση του εισφερόμενου κλάδου και € 11.344,39 με καταβολή μετρητών) με την έκδοση **630.200** νέων κοινών ονομαστικών μετοχών ονομαστικής αξίας € 74 η κάθε μία.

Οι μετοχές που εξέδωσε η «**Info Quest Technologies A.E.B.E.**» λόγω της αναδοχής του κλάδου δόθηκαν στο σύνολό τους ως αντάλλαγμα στην αποσχίζουσα και εισφέρουσα τον κλάδο «**Quest Συμμετοχών Ανώνυμη Εταιρεία**».

### **Ετήσια Τακτική Γενική Συνέλευση**

Η Τακτική Γενική Συνέλευση της Εταιρείας που πραγματοποιήθηκε την 15 Ιουνίου 2011 μεταξύ άλλων:

- Επικύρωσε παμψηφεί την εκλογή του νέου μέλους του Δ.Σ. κ. Μιχαήλ Πάππαρη σε αντικατάσταση του παραιτηθέντος μέλους, κας Άννας Γιαννακάκου Ραζέλου και τον ορισμό του ανωτέρω ως ανεξάρτητου μη εκτελεστικού μέλους και μέλους της Επιτροπής Ελέγχου, σύμφωνα με το άρθρο 37 του Ν.3693/2008.



(Τα ποσά παρουσιάζονται σε χιλιάδες Ευρώ εκτός εάν  
δηλώνεται διαφορετικά)

- Ενέκρινε παμψηφεί την τροποποίηση των άρθρων 11 (Εξουσία-Αρμοδιότητες Διοικητικού Συμβουλίου), 19 (Κατάθεση μετοχών – Αντιπροσώπευση), 25 (Απόφαση απαλλαγής μελών ΔΣ και ελεγκτών) και 27 (Ανταγωνισμός) του Καταστατικού της Εταιρείας.

### **Εξαγορά εταιρείας πληροφορικής**

Η Εταιρεία διαμέσου της 100% θυγατρικής της εταιρείας «Unisystems Συστήματα Πληροφορικής Α.Ε.» την 5 Μαΐου 2011 εξαγόρασε το 100% των μετοχών της εταιρείας «ΦΑΣΤ ΕΛΛΑΣ Α.Ε.» έναντι συνολικού τιμήματος ευρώ 1.290 χιλ. Η «ΦΑΣΤ ΕΛΛΑΣ» δραστηριοποιείται στον τομέα παροχής υπηρεσιών πληροφορικής και διάθεσης πληροφοριακών συστημάτων.

### **Απόφαση του Διοικητικού Συμβουλίου της Quest Συμμετοχών Α.Ε. στα πλαίσια προγράμματος αγοράς ιδίων μετοχών**

Το Διοικητικό Συμβούλιο της Εταιρείας την 10.01.2011, σε εφαρμογή της από 16.4.2010 απόφασης της Τακτικής Γενικής Συνέλευσης των μετόχων, με την οποία εγκρίθηκε η αγορά ιδίων μετοχών, σύμφωνα με το άρθρο 16 του Κ.Ν. 2190/20, αποφάσισε, στο χρονικό διάστημα μεταξύ 10.01.2011 και 31.12.2011 να προβεί σε αγορά μέχρι ενός εκατομμυρίου (1.000.000) ιδίων μετοχών, με κατώτατη τιμή αγοράς πενήντα λεπτά του ευρώ (€ 0,50) και ανώτατη πέντε ευρώ (€ 5,00) ανά μετοχή.

Η Εταιρεία μέχρι την 30 Ιουνίου 2011 κατείχε 436.058 ίδιες μετοχές που αντιπροσωπεύουν το 0,9% του μετοχικού της κεφαλαίου.

### **Έναρξη λειτουργίας Φωτοβολταϊκού πάρκου**

Η Quest Ενεργειακή ΑΕΒΕ που ανήκει κατά 55% στην Εταιρεία και έχει ως αντικείμενο την παραγωγή ηλεκτρικής ενέργειας από Ανανεώσιμες πηγές μέσω της κατά 100% θυγατρικής της «Quest Solar» ολοκλήρωσε τον Μάρτιο 2011 την κατασκευή ενός φωτοβολταϊκού πάρκου ισχύος 7,5 MW στην περιοχή της Θήβας. Το πάρκο αυτό ξεκίνησε την παραγωγική του λειτουργία εντός του Μαρτίου 2011. Οι πωλήσεις ηλεκτρικού ρεύματος της «Quest Solar» μέχρι την 30 Ιουνίου 2011 ανήλθαν σε € 1.540 χιλ.

(Τα ποσά παρουσιάζονται σε χιλιάδες Ευρώ εκτός εάν  
δηλώνεται διαφορετικά)

## **Προοπτικές και κυριότεροι κίνδυνοι και αβεβαιότητες για το δεύτερο εξάμηνο της χρήσης**

### **A) Προοπτικές για το Β' εξάμηνο του 2011**

Με δεδομένο ότι από το 2010 σημειώνεται σημαντικότερη επιδείνωση των ήδη δύσκολων οικονομικών συνθηκών και επιπλέον οι προοπτικές για την πορεία της Ελληνικής οικονομίας παραμένουν δυσμενείς, είναι προφανές ότι η διενέργεια προβλέψεων για τα αναμενόμενα οικονομικά μεγέθη του Β' εξαμήνου 2011 στους τομείς όπου δραστηριοποιείται η Εταιρεία και ο Όμιλος δυσχεραίνεται.

Η διοίκηση του Ομίλου Quest και στο 2<sup>ο</sup> εξάμηνο 2011 συνεχίζει με στόχο την εκτέλεση των επιχειρηματικών της πλάνων με βασικό γνώμονα και προτεραιότητα την παραγωγή θετικών ταμειακών ροών, τον δραστικό περιορισμό της δανειακής έκθεσης, τον περιορισμό του πιστωτικού κινδύνου από πωλήσεις επί πιστώσει και τη μείωση του λειτουργικού κόστους. Ήδη έχει επιτευχθεί σημαντικότερη μείωση των λειτουργικών εξόδων χωρίς αυτό να έχει επηρεάσει τις δραστηριότητες του Ομίλου.

Λαμβανομένων υπόψη των δυσμενών οικονομικών συνθηκών που βιώνει η χώρα και οι οποίες επηρεάζουν αρνητικά το σύνολο της Ελληνικής οικονομίας, οι κύριοι στόχοι της Διοίκησης του Ομίλου για το Β' εξάμηνο 2011 ανά κλάδο δραστηριότητας είναι οι εξής:

- **Info-Quest Technologies**

- Εξακολουθεί να αποτελεί προτεραιότητα η συνεχής παρακολούθηση των δαπανών λειτουργίας, δεδομένης της οικονομικής συγκυρίας, η οποία συνεχίζει να επιδρά αρνητικά και στην αγορά τεχνολογιών, πληροφορικής και επικοινωνιών.
- Περαιτέρω ενίσχυση της παρουσίας της Εταιρείας στην αγορά του ηλεκτρονικού εμπορίου με αξιοποίηση της αναβαθμισμένης πλατφόρμας U.  
Η πλατφόρμα U, μέσω του ηλεκτρονικού υποκαταστήματος [www.you.gr](http://www.you.gr), εξασφαλίζει πρόσβαση σε τεράστια γκάμα επώνυμων προϊόντων τελευταίας τεχνολογίας, σε ιδιαίτερα ανταγωνιστικές τιμές, ενώ παράλληλα μέσω του πανελλαδικού δικτύου συνεργατών προσφέρει τεχνογνωσία, υψηλή ποιότητα παρεχόμενων υπηρεσιών και τοπική υποστήριξη.
- Εστίαση σε περιοχές προϊόντων και λύσεων που δημιουργούν προοπτικές μεγαλύτερης κερδοφορίας (value added distribution), με παράλληλη προσθήκη νέων συνεργασιών σε προϊόντα branded και own brand.
- Επικέντρωση στην προώθηση των προϊόντων Apple οι προοπτικές διεξόδου των οποίων στην Ελληνική αγορά διαγράφονται ιδιαίτερα θετικές. Η Info-Quest Technologies προωθεί τα προϊόντα Apple

(Τα ποσά παρουσιάζονται σε χιλιάδες Ευρώ εκτός εάν  
δηλώνεται διαφορετικά)

τόσο μέσω της πλατφόρμας U, όσο και μέσω του δικτύου των μεταπωλητών (υποδιανομέας της εταιρείας iSquare A.E.). Ιδιαίτερη σημασία έχει η λειτουργία του πρώτου καταστήματος Apple Premium Reseller, μέσω της θυγατρικής εταιρείας iStorm καθώς και η προοπτική επέκτασης εντός και εκτός Ελλάδος.

- **Unisystems**

Ο όμιλος **Unisystems** και στο Α' εξάμηνο του 2011 κατάφερε να διατηρήσει μηδενικά επίπεδα δανεισμού, ικανοποιητική ρευστότητα και παράλληλα να επιτύχει ικανοποιητικά επίπεδα κερδοφορίας

Παρόλα αυτά η Διοίκηση της εταιρείας εμφανίζεται συγκρατημένη για τις προοπτικές του δευτέρου εξαμήνου, δεδομένων των δύσκολων οικονομικών συνθηκών που επικρατούν αλλά και των προβλέψεων για την πορεία της ύφεσης της Ελληνικής οικονομίας, συνθήκες που αναμένεται να επηρεάσουν και τους τομείς δραστηριότητας του ομίλου.

Βασικός στόχος και για το 2011 είναι η εξασφάλιση ικανοποιητικής κερδοφορίας, η αύξηση της παραγωγικότητας στην εκτέλεση έργων, η επέκταση των εμπορικών δραστηριοτήτων και τέλος η διατήρηση και αύξηση του εταιρικού CORE COMPETENCE (τεχνικό και διαχειριστικό).

Παρά τη μείωση των δαπανών και επενδύσεων που προγραμματίζονται στις τράπεζες και τις εταιρείες τηλεπικοινωνιών, για λόγους περιορισμού των εξόδων, και τη συνεχιζόμενη δυστοκία και καθυστέρηση ανάθεσης έργων πληροφορικής, στο δημόσιο τομέα, λαμβάνονται τα απαραίτητα μέτρα, ώστε, μέσω της βελτίωσης της αποδοτικότητας της εταιρικής οργάνωσης, μέσω του περιορισμού των δαπανών, αλλά και μέσω της ενεργοποίησης των εμπορικών μηχανισμών, για επέκταση του πελατολογίου και των προσφερόμενων τεχνολογικών λύσεων, εντός και εκτός Ελλάδος, να διατηρηθεί η ηγετική θέση της Unisystems στον χώρο των σύνθετων έργων πληροφορικής και να αυξηθεί το μερίδιό της στις περιοχές δραστηριοποίησής της.

- **Quest Energy**

i. Η Εταιρεία συμμετέχει μέσω της κατά 55% θυγατρικής εταιρείας «Quest Ενεργειακή Α.Ε.Β.Ε.» σε 31 θυγατρικές και συνδεδεμένες εταιρείες που είναι φορείς έργων για την ανάπτυξη, κατασκευή και λειτουργία Αιολικών και Φωτοβολταϊκών Έργων.

ii. Η «Quest Solar», 100% θυγατρική της εταιρείας «Quest Ενεργειακή», ολοκλήρωσε την κατασκευή και έθεσε σε λειτουργία την 18η Μαρτίου 2011 φωτοβολταϊκό σταθμό παραγωγής ηλεκτρικής ενέργειας, ισχύος 7,5MW, στην περιοχή της Θήβας, τα ετήσια έσοδα του οποίου εκτιμώνται σε € 4,5 εκατ..

iii. Το Νοέμβριο του 2011, η Quest Ενεργειακή θα ξεκινήσει την κατασκευή φωτοβολταϊκού σταθμού, ισχύος 0,49MW, στην περιοχή του Πολυγύρου Χαλκιδικής. Η ολοκλήρωση της κατασκευής και η έναρξη λειτουργίας του σταθμού τοποθετείται χρονικά τον Ιανουάριο του 2012 και τα εκτιμώμενα ετήσια έσοδά του ανέρχονται σε € 250 χιλιάδες.

iv. Η «Quest Solar Αλμυρού ΕΠΕ», 99% θυγατρική της εταιρείας «Quest Ενεργειακή» έλαβε, τον Ιούνιο του 2011 άδεια παραγωγής ηλεκτρικής ενέργειας από φωτοβολταϊκό σταθμό ισχύος 10MW στην περιοχή

(Τα ποσά παρουσιάζονται σε χιλιάδες Ευρώ εκτός εάν  
δηλώνεται διαφορετικά)

του Δήμου Αλμυρού, Νομού Μαγνησίας. Η συνολική ισχύς των έργων για τα οποία έχουν ληφθεί άδειες παραγωγής ή έχουν υποβληθεί αιτήσεις για την έκδοση όρων σύνδεσης στην ευρύτερη περιοχή ανέρχεται σε 19MW. Η έναρξη κατασκευής του συγκροτήματος των φωτοβολταϊκών σταθμών της περιοχής τοποθετείται στο δεύτερο τρίμηνο του 2012. Στα έργα θα συμπεριλαμβάνεται και η κατασκευή υποσταθμού για την υποδοχή και σύνδεση των φωτοβολταϊκών σταθμών με το υφιστάμενο δίκτυο μεταφοράς ηλεκτρικής ενέργειας υψηλής τάσης και το συνολικό κόστος κατασκευής ανέρχεται στα € 45 εκατ.

v) Έως το τέλος του 2011 προβλέπεται η έκδοση από τη ΡΑΕ αδειών παραγωγής ηλεκτρικής ενέργειας από αιολικά πάρκα της εταιρείας «Ανεμοπύλη Α.Ε.» στην περιοχή της Νότιας Εύβοιας, συνολικής ισχύος 164MW. Η «Ανεμοπύλη Α.Ε.» αποτελεί κοινοπραξία «50-50» μεταξύ της Quest Ενεργειακής ΑΕΒΕ» και της EDF EN Greece.

vi) Επιπλέον, έως το τέλος του 2011 αναμένεται η έκδοση αδειών παραγωγής ηλεκτρικής ενέργειας από τη ΡΑΕ, για τρία αιολικά πάρκα συνολικής ισχύος 87,4MW στην περιοχή Σιδηροκάστρου Σερρών.

vi. Η Quest Ενεργειακή ανέθεσε πρόσφατα, στο Γερμανικό οίκο Lahmeyer, την οικονομικοτεχνική βελτιστοποίηση των αιολικών πάρκων της εταιρείας για τα οποία έχει λάβει άδειες παραγωγής, εγκρίσεις περιβαλλοντικών όρων και προσφορές όρων σύνδεσης. Τα έργα αυτά βρίσκονται στην φάση της ολοκλήρωσης της αδειοδοτικής διαδικασίας με την έκδοση των αδειών εγκατάστασης εντός του πρώτου τριμήνου του 2012 και η έναρξη κατασκευής τους προβλέπεται σταδιακά εντός των ετών 2012-2013.

- **iSquare**

Στην δραστηριότητα της διανομής των προϊόντων της **Apple**, η iSquare είναι ο επίσημος διανομέας των προϊόντων για την Ελλάδα και την Κύπρο. Το 2011 είναι η πρώτη χρονιά όπου η εταιρεία iSquare έπειτα από την ολοκλήρωση της λειτουργικής απορρόφησης της εταιρείας «Rainbow ΑΕ» λειτουργεί με ενοποιημένες πλέον όλες τις δραστηριότητες. Ήδη το πρώτο εξάμηνο του 2011, τα αποτελέσματα της λειτουργικής ενοποίησης είναι ορατά, όπου τα οφέλη είναι πολλαπλά τόσο σε επιπλέον λειτουργική κερδοφορία όσο και σε οικονομικά οφέλη που βοηθούν περαιτέρω στη βελτίωση των παρεχόμενων υπηρεσιών καθώς και της ανταγωνιστικότητάς της στην αγορά. Το πρώτο εξάμηνο του 2011 σηματοδοτεί το ξεκίνημα της διανομής της προιοντικής οικογένειας iPad της Apple, όπου είναι και ο σημαντικότερος νέος παράγοντας εσόδων της εταιρείας. Η διανομή του iPad ενισχύει σημαντικά τόσο τις πωλήσεις του πρώτου εξαμήνου του 2011, αλλά ταυτόχρονα έχει πολλαπλά οφέλη για την εταιρεία και σε άλλα επίπεδα όπως της περαιτέρω διείσδυσης στην επαγγελματική αγορά, της ανάπτυξης εφαρμογών, αλλά και της παρουσίασης συνολικών πλέον λύσεων για καταναλωτές, επαγγελματίες, αλλά και μικρομεσαίες και μεγάλες επιχειρήσεις, καθώς και οργανισμούς. Ταυτόχρονα παρά την επιδείνωση της οικονομικής κρίσης σε όλα τα επίπεδα και ιδιαίτερα στον κλάδο πληροφορικής, η εταιρεία συνεχίζει να επιδεικνύει ιδιαίτερες αντοχές αυξάνοντας τις πωλήσεις της σε σχέση με το αντίστοιχο περσινό διάστημα κατά 33% σημειώνοντας αξιοσημείωτη διείσδυση στην αγορά και κερδίζοντας σημαντικό μερίδιο σε σχέση με τον ανταγωνισμό. Σε εμπορικό επίπεδο, η iSquare το δεύτερο εξάμηνο του έτους θα επιδιώξει να συνεχίσει την περαιτέρω ανάπτυξη του δικτύου πωλήσεων στην Ελλάδα και την Κύπρο. Επίσης, θα συνεχίσει να δίνει έμφαση και να επενδύει στην ποιοτική αναβάθμιση του υπάρχοντος δικτύου και στην ενδυνάμωσή του με νέα βελτιωμένα σημεία πώλησης και επιθετικές ενέργειες προώθησης και ανάπτυξης. Τέλος, κατά το δεύτερο εξάμηνο του 2011, θα προστεθούν στο δυναμικό δίκτυο πωλήσεων και νέα καταστήματα

(Τα ποσά παρουσιάζονται σε χιλιάδες Ευρώ εκτός εάν  
δηλώνεται διαφορετικά)

αποκλειστικής διάθεσης προϊόντων και υπηρεσιών Apple, σύμφωνα με το μοντέλο Apple Premium Reseller, τα οποία προβλέπεται σταδιακά να δώσουν νέα ώθηση στις πωλήσεις, καθώς και να βελτιώσουν σημαντικά τις παρεχόμενες υπηρεσίες και να συμβάλλουν στην περαιτέρω ικανοποίηση των πελατών παρέχοντας την απόλυτη εμπειρία της Apple. Οι προοπτικές της εταιρείας κρίνονται θετικές τόσο σε επίπεδο πωλήσεων όσο και σε επίπεδο κερδοφορίας, ιδιαίτερα αν αναλογιστούμε τη σημερινή δεινή κατάσταση της αγοράς.

- **ACS Courier**

Στις ταχυμεταφορές επιδιώκεται η περαιτέρω ενίσχυση της θέσης της θυγατρικής εταιρείας ACS Courier, με βελτίωση των παρεχόμενων υπηρεσιών και αύξηση των μεριδίων της στην εγχώρια αγορά. Επίσης επιδιώκεται η προσαρμογή της κοστολογικής δομής λειτουργίας της εταιρείας στις τρέχουσες οικονομικές συνθήκες, καθώς η εγχώρια αγορά των ταχυμεταφορών κατά το Α εξάμηνο του 2011 παρουσιάζει κάμψη που εκτιμάται ότι οφείλεται στην τρέχουσα δημοσιονομική κρίση. Οι ενέργειες προσαρμογής του κόστους λειτουργίας στις τρέχουσες συνθήκες αναμένεται να ενδυναμώσουν την αποδοτικότητα και την ανθεκτικότητα της εταιρείας, αλλά και εκτιμάται ότι θα βοηθήσουν στην ενίσχυση της κερδοφορίας της σε περίπτωση ανάκαμψης της αγοράς. Παράλληλα η ACS σχεδιάζει με προσεχτικά βήματα την περαιτέρω επέκταση σε νέες υπηρεσίες, καθώς και την επέκταση του δικτύου των καταστημάτων/σημείων εξυπηρέτησης με στόχο την αξιοποίηση των υποδομών της σε σχέση με την επικείμενη απελευθέρωση της αγοράς Ταχυδρομικών Υπηρεσιών το 2013.

## **B) Γεγονότα μετά την 30 Ιουνίου 2010**

Από την 01.07.2011 έως και σήμερα 24 Αυγούστου 2011 η Εταιρεία έχει προβεί σε αγορά 25.051 ιδίων μετοχών συνολικής αξίας κτήσης ευρώ 25 χιλ.

Η κατά 100% θυγατρική της εταιρεία Unisystems A.E.E. υπέγραψε με την ΕΘΝΙΚΗ ΤΡΑΠΕΖΑ την 1 Ιουλίου 2011 σύμβαση εκδόσεως Ομολογιακού Δανείου ύψους 6.000.000 €, διάρκειας έξι (6) ετών με το οποίο θα χρηματοδοτήσει την ανέγερση κτιρίου γραφείων συνολικής εκτάσεως 8.458 τ.μ. σε ιδιόκτητο οικόπεδο, της ανωτέρω θυγατρικής, στο Δήμο Καλλιθέας του Νομού Αττικής.

Η κατά 55% θυγατρική της εταιρεία Quest Solar A.E. υπέγραψε την 6 Ιουλίου 2011 με την ΕΜΠΟΡΙΚΗ ΤΡΑΠΕΖΑ σύμβαση εκδόσεως Ομολογιακού Δανείου ύψους 17.500.000 €, διάρκειας δεκαοκτώ (18) ετών για την αναχρηματοδότηση της ενδιάμεσης χρηματοδοτήσεως από την ίδια Τράπεζα της κατασκευής του φωτοβολταϊκού πάρκου της στη θέση «PEBENIA» του Δ.Δ. Αγίων Θεοδώρων, του Δήμου Θηβών, Νομού Βοιωτίας.

(Τα ποσά παρουσιάζονται σε χιλιάδες Ευρώ εκτός εάν  
δηλώνεται διαφορετικά)

### **Γ) Περιγραφή κυριότερων κινδύνων για το Β' εξάμηνο του 2011**

Ο Όμιλος εκτίθεται σε χρηματοοικονομικούς κινδύνους, όπως κινδύνους αγοράς (μεταβολές σε συναλλαγματικές ισοτιμίες, επιτόκια, τιμές αγοράς), πιστωτικό κίνδυνο και κίνδυνο ρευστότητας. Το γενικό πρόγραμμα διαχείρισης κινδύνων του Ομίλου εστιάζεται στη μη προβλεψιμότητα των χρηματοπιστωτικών αγορών και επιδιώκει να ελαχιστοποιήσει την ενδεχόμενη αρνητική τους επίδραση στη χρηματοοικονομική απόδοση του Ομίλου.

Η διαχείριση κινδύνων διεκπεραιώνεται από την κεντρική οικονομική υπηρεσία του Ομίλου, η οποία λειτουργεί με συγκεκριμένους κανόνες που έχουν εγκριθεί από το Διοικητικό Συμβούλιο. Το Διοικητικό Συμβούλιο παρέχει οδηγίες και κατευθύνσεις για την γενική διαχείριση του κινδύνου καθώς και ειδικές οδηγίες για τη διαχείριση συγκεκριμένων κινδύνων όπως ο συναλλαγματικός κίνδυνος, ο κίνδυνος επιτοκίου και ο πιστωτικός κίνδυνος.

#### **(α) Συναλλαγματικός κίνδυνος**

Ο Όμιλος δραστηριοποιείται στην Ευρώπη και συνεπώς το μεγαλύτερο μέρος των συναλλαγών του Ομίλου διεξάγεται σε Ευρώ. Μέρος όμως των αγορών εμπορευμάτων του Ομίλου γίνεται σε Δολάριο Αμερικής. Η γρήγορη πληρωμή των προμηθευτών αυτών μειώνει σημαντικά το συναλλαγματικό κίνδυνο. Ο Όμιλος κατά περίπτωση προαγοράζει συνάλλαγμα και κατά πάγια τακτική δεν συνάπτει συμβόλαια μελλοντικής εκπλήρωσης συναλλάγματος με εξωτερικούς αντισυμβαλλόμενους.

#### **(β) Πιστωτικός κίνδυνος**

Ο Όμιλος έχει θεσπίσει και εφαρμόζει διαδικασίες πιστωτικού ελέγχου με στόχο την ελαχιστοποίηση των επισφαλειών και την άμεση κάλυψη των απαιτήσεων με αξιόγραφα. Ο εμπορικός κίνδυνος είναι σχετικά μικρός διότι οι πωλήσεις είναι κατανομημένες σε μεγάλο αριθμό πελατών. Οι πωλήσεις χονδρικής γίνονται κυρίως σε πελάτες με αξιολογημένο ιστορικό πιστώσεων. Από τη Διεύθυνση Πιστωτικού Ελέγχου ορίζονται πιστωτικά όρια ανά πελάτη και εφαρμόζονται συγκεκριμένοι όροι πωλήσεων και εισπράξεων. Όπου αυτό είναι δυνατόν ζητούνται εμπράγματα ή άλλες εξασφαλίσεις.

#### **(γ) Κίνδυνος ρευστότητας**

Ο κίνδυνος ρευστότητας παραμένει σε χαμηλά επίπεδα διατηρώντας ικανά ταμειακά διαθέσιμα καθώς και διαθέτοντας επαρκή πιστωτικά όρια από τις συνεργαζόμενες τράπεζες.

#### **(δ) Κίνδυνος διακύμανσης επιτοκίων**

Ο Όμιλος δεν έχει στο ενεργητικό του σημαντικά έντοκα στοιχεία, οπότε τα λειτουργικά έσοδα και οι ταμειακές ροές είναι ουσιαστικά ανεξάρτητα από μεταβολές στις τιμές των επιτοκίων. Οι δανειακές υποχρεώσεις του Ομίλου συνδέονται με κυμαινόμενα επιτόκια τα οποία ανάλογα με τις συνθήκες της

(Τα ποσά παρουσιάζονται σε χιλιάδες Ευρώ εκτός εάν  
δηλώνεται διαφορετικά)

αγοράς μπορούν είτε να παραμείνουν κυμαινόμενα ή να μετατραπούν σε σταθερά. Ο Όμιλος δεν χρησιμοποιεί χρηματοοικονομικά παράγωγα.

Ο κίνδυνος μεταβολής των επιτοκίων προέρχεται κυρίως από μακροπρόθεσμα δάνεια. Δάνεια με μεταβλητό επιτόκιο εκθέτουν τον Όμιλο σε κίνδυνο ταμειακών ροών. Δάνεια με σταθερό επιτόκιο εκθέτουν τον Όμιλο σε κίνδυνο μεταβολής της εύλογης αξίας.

### **(στ) Κίνδυνος οικονομικής συγκυρίας**

Η ιδιαίτερα δυσμενής οικονομική συγκυρία στην χώρα μας έχει επηρεάσει σημαντικά το σύνολο της οικονομικής δραστηριότητας και τους τομείς που δραστηριοποιείται ο Όμιλος. Στο βαθμό που η οικονομική κρίση εξακολουθήσει να επιδεινώνεται, θα έχει σαν ενδεχόμενο αποτέλεσμα περαιτέρω περιορισμό στα μεγέθη των πωλήσεων των εταιρειών του Ομίλου. Ο Όμιλος διαχειρίζεται αυτόν τον κίνδυνο αφενός με την δραστηριοποίησή του σε διαφοροποιημένους τομείς που επηρεάστηκαν σε μικρότερο βαθμό από την κάμψη της καταναλωτικής ζήτησης (Ενέργεια – Ταχυμεταφορές) και αφετέρου με τη μείωση των δαπανών, αλλά και της έκθεσής του σε δανειακά κεφάλαια.

(Τα ποσά παρουσιάζονται σε χιλιάδες Ευρώ εκτός εάν  
 δηλώνεται διαφορετικά)

**Συναλλαγές που διενεργήθηκαν μεταξύ της Εταιρίας και των συνδεόμενων μερών αυτής**

	Ο ΟΜΙΛΟΣ		Η ΕΤΑΙΡΙΑ	
	1/1/2011 έως 30/06/2011	1/1/2010 έως 30/06/2010	1/1/2011 έως 30/06/2011	1/1/2010 έως 30/06/2010
<b>i) Πωλήσεις αγαθών και υπηρεσιών</b>				
Πωλήσεις αγαθών προς:	<b>1.991</b>	<b>568</b>	-	<b>1.417</b>
-Unisystems	-	-	-	744
-ACS	-	-	-	59
-Λοιπές άμεσες θυγατρικές	-	-	-	46
-Λοιπές έμμεσες θυγατρικές	-	-	-	-
-Λοιπές συνδεδεμένες	1.991	568	-	568
Πωλήσεις υπηρεσιών προς:	<b>795</b>	<b>693</b>	<b>1.865</b>	<b>3.106</b>
-Unisystems	-	-	1.043	2.099
-ACS	-	-	8	29
-Λοιπές άμεσες θυγατρικές	-	-	809	277
-Λοιπές έμμεσες θυγατρικές	-	-	4	26
-Λοιπές συνδεδεμένες	795	693	-	675
	<b>2.786</b>	<b>1.261</b>	<b>1.865</b>	<b>4.522</b>
<b>ii) Αγορές αγαθών και υπηρεσιών</b>				
Αγορές αγαθών από:	<b>581</b>	<b>503</b>	-	<b>2.204</b>
-Unisystems	-	-	-	10
-ACS	-	-	-	-
-Λοιπές άμεσες θυγατρικές	-	-	-	1.698
-Λοιπές έμμεσες θυγατρικές	-	-	-	-
-Λοιπές συνδεδεμένες	581	503	-	495
Αγορές υπηρεσιών από:	<b>78</b>	<b>7</b>	<b>63</b>	<b>350</b>
-Unisystems	-	-	3	181
-ACS	-	-	1	169
-Λοιπές άμεσες θυγατρικές	-	-	59	-
-Λοιπές έμμεσες θυγατρικές	-	-	-	-
-Λοιπές συνδεδεμένες	78	7	-	-
	<b>659</b>	<b>510</b>	<b>63</b>	<b>2.553</b>
<b>iii) Παροχές προς τη Διοίκηση</b>				
Συναλλαγές και αμοιβές διευθυντικών στελεχών & μελών της διοίκησης	2.153	2.062	147	415
Παροχές διακοπής συνεργασίας	-	-	-	-
Παροχές μετά την διακοπή εργασίας	-	-	-	-
Άλλες μακροπρόθεσμες παροχές	-	-	-	-
Παροχές βάσει μετοχών	-	-	-	-
	<b>2.153</b>	<b>2.062</b>	<b>147</b>	<b>415</b>
<b>iv) Υπόλοιπα τέλους χρήσης που προέρχονται από πωλήσεις-αγορές αγαθών/υπηρεσιών/μερίσματα</b>				
	Ο ΟΜΙΛΟΣ		Η ΕΤΑΙΡΙΑ	
	30/6/2011	30/6/2010	30/6/2011	30/6/2010
Απαιτήσεις από:				
-Μητρική	-	-	-	-
-Unisystems	-	-	328	697
-ACS	-	-	-	15
-Λοιπές άμεσες θυγατρικές	-	-	2.678	172
-Λοιπές έμμεσες θυγατρικές	-	-	-	45
-Λοιπές συνδεδεμένες	712	1.039	-	897
	<b>712</b>	<b>1.039</b>	<b>3.006</b>	<b>1.826</b>
Υποχρεώσεις προς :				
-Unisystems	-	-	-	65
-ACS	-	-	-	14
-Λοιπές άμεσες θυγατρικές	-	-	1.962	2.567
-Λοιπές έμμεσες θυγατρικές	-	-	-	5
-Λοιπές συνδεδεμένες	262	339	-	162
	<b>262</b>	<b>339</b>	<b>1.962</b>	<b>2.815</b>
<b>v) Απαιτήσεις από διευθυντικά στελέχη και μέλη της διοίκησης</b>	-	-	-	-
<b>vi) Υποχρεώσεις προς τα διευθυντικά στελέχη και μέλη της διοίκησης</b>	-	-	-	-



**ΕΞΑΜΗΝΙΑΙΑ ΟΙΚΟΝΟΜΙΚΗ  
ΕΚΘΕΣΗ ΓΙΑ ΤΗΝ ΠΕΡΙΟΔΟ ΠΟΥ  
ΕΛΗΞΕ ΤΗΝ 30 ΙΟΥΝΙΟΥ 2011**

(Τα ποσά παρουσιάζονται σε χιλιάδες Ευρώ εκτός εάν  
δηλώνεται διαφορετικά)

Με τιμή,

ΤΟ ΔΙΟΙΚΗΤΙΚΟ ΣΥΜΒΟΥΛΙΟ

Ακριβές απόσπασμα από το Βιβλίο Πρακτικών Συνεδριάσεων του Διοικητικού Συμβουλίου.

Θεόδωρος Φέσσας

Πρόεδρος

**Έκθεση Επισκόπησης Ενδιάμεσης Χρηματοοικονομικής Πληροφόρησης****Προς τους μετόχους της Εταιρείας “Quest Συμμετοχών Ανώνυμη Εταιρεία”****Εισαγωγή**

Επισκοπήσαμε τη συνημμένη συνοπτική εταιρική και ενοποιημένη κατάσταση χρηματοοικονομικής θέσης της “**Quest Συμμετοχών Ανώνυμη Εταιρεία**” (η Εταιρεία) και των θυγατρικών της, της 30ης Ιουνίου 2011 και τις σχετικές συνοπτικές εταιρικές και ενοποιημένες καταστάσεις αποτελεσμάτων και συνολικού εισοδήματος, μεταβολών καθαρής θέσης και ταμειακών ροών της εξαμηνιαίας περιόδου που έληξε αυτήν την ημερομηνία, καθώς και τις επιλεγμένες επεξηγηματικές σημειώσεις, που συνθέτουν την ενδιάμεση χρηματοοικονομική πληροφόρηση, η οποία αποτελεί αναπόσπαστο μέρος της εξαμηνιαίας οικονομικής έκθεσης του άρθρου 5 του Ν.3556/2007. Η Διοίκηση έχει την ευθύνη για την κατάρτιση και παρουσίαση αυτής της ενδιάμεσης συνοπτικής χρηματοοικονομικής πληροφόρησης, σύμφωνα με τα Διεθνή Πρότυπα Χρηματοοικονομικής Αναφοράς, όπως αυτά έχουν υιοθετηθεί από την Ευρωπαϊκή Ένωση και εφαρμόζονται στην Ενδιάμεση Χρηματοοικονομική Αναφορά (Διεθνές Λογιστικό Πρότυπο «ΔΛΠ» 34). Δική μας ευθύνη είναι να εκφράσουμε συμπέρασμα επί αυτής της ενδιάμεσης συνοπτικής χρηματοοικονομικής πληροφόρησης με βάση την επισκόπησή μας.

**Εύρος Επισκόπησης**

Διενεργήσαμε την επισκόπησή μας σύμφωνα με το Διεθνές Πρότυπο Επισκόπησης 2410 «Επισκόπηση ενδιάμεσης χρηματοοικονομικής πληροφόρησης που διενεργείται από τον ανεξάρτητο ελεγκτή της οντότητας». Η επισκόπηση της ενδιάμεσης οικονομικής πληροφόρησης συνίσταται στη διενέργεια διερευνητικών ερωτημάτων κυρίως προς πρόσωπα που είναι υπεύθυνα για χρηματοοικονομικά και λογιστικά θέματα και στην εφαρμογή αναλυτικών και άλλων διαδικασιών επισκόπησης. Το εύρος της

(Τα ποσά παρουσιάζονται σε χιλιάδες Ευρώ εκτός εάν  
δηλώνεται διαφορετικά)

επισκόπησης είναι ουσιωδώς μικρότερο από αυτό του ελέγχου που διενεργείται σύμφωνα με τα Διεθνή Πρότυπα Ελέγχου και συνεπώς, δεν μας δίδει τη δυνατότητα να αποκτήσουμε τη διασφάλιση ότι έχουν περιέλθει στην αντίληψή μας όλα τα σημαντικά θέματα τα οποία θα μπορούσαν να εντοπιστούν σε έναν έλεγχο. Κατά συνέπεια, με την παρούσα δεν διατυπώνουμε γνώμη ελέγχου.

### **Συμπέρασμα**

Με βάση την επισκόπησης μας, δεν έχει περιέλθει στην αντίληψή μας οτιδήποτε θα μας οδηγούσε στο συμπέρασμα ότι η συνημμένη ενδιάμεση χρηματοοικονομική πληροφόρηση δεν έχει καταρτισθεί, από κάθε ουσιώδη άποψη, σύμφωνα με το ΔΛΠ 34.

### **Αναφορά επί άλλων νομικών και κανονιστικών θεμάτων**

Η επισκόπησης μας δεν εντόπισε οποιαδήποτε ασυνέπεια ή αναντιστοιχία των λοιπών στοιχείων της προβλεπόμενης από το άρθρο 5 του Ν.3556/2007 εξαμηνιαίας οικονομικής έκθεσης, με τη συνημμένη χρηματοοικονομική πληροφόρηση.



Αθήνα, 30 Αυγούστου 2011

ΠραϊσγουωτερχαουζΚούπερς

Η ΟΡΚΩΤΟΣ ΕΛΕΓΚΤΗΣ ΛΟΓΙΣΤΗΣ

Ανώνυμη Ελεγκτική Εταιρεία

Ορκωτοί Ελεγκτές Λογιστές

Λεωφ. Κηφισίας 268

152 32 Χαλάνδρι

Δέσποινα Μαρίνου

ΑρΜ ΣΟΕΛ 113

ΑΜ ΣΟΕΛ 17681

(Τα ποσά παρουσιάζονται σε χιλιάδες Ευρώ εκτός εάν  
δηλώνεται διαφορετικά)

Η συνημμένη ενδιάμεση συνοπτική οικονομική πληροφόρηση εγκρίθηκε από το Διοικητικό Συμβούλιο της **Quest Συμμετοχών Α.Ε.** την 24<sup>η</sup> Αυγούστου 2011 και έχει αναρτηθεί στο διαδίκτυο στην ηλεκτρονική διεύθυνση [www.quest.gr](http://www.quest.gr) όπου και θα παραμείνει στη διάθεση του επενδυτικού κοινού για χρονικό διάστημα τουλάχιστον 5 ετών από την ημερομηνία της σύνταξης και δημοσίευσης της.

Ο Πρόεδρος του Δ.Σ.

Ο Διευθύνων Σύμβουλος

Το Μέλος του Δ.Σ.

Θεόδωρος Φέσσας  
ΑΔΤ. ΑΕ 106909

Μάρκος Μπιτσάκος  
ΑΔΤ. ΑΑ 079768

Ευτυχία Κουτσορέλη  
ΑΔΤ. ΑΙ 615523

Ο Δ/ντής Χρηματοοικονομικού Ελέγχου Ομίλου

Η Δ/ντρια Λογιστηρίου

Δημήτρης Παπαδιαμαντόπουλος  
ΑΔΤ. ΑΑ 061032  
ΑΡ. ΑΔΕΙΑΣ 0079032-Α' ΤΑΞΗΣ

Κωνσταντινιά Αναγνωστοπούλου  
ΑΔΤ. Τ 071699  
ΑΡ. ΑΔΕΙΑΣ 0002601-Α' ΤΑΞΗΣ

(Τα ποσά παρουσιάζονται σε χιλιάδες Ευρώ εκτός εάν  
 δηλώνεται διαφορετικά)

<u>Περιεχόμενα</u>	<u>Σελίδα</u>
<b>ΚΑΤΑΣΤΑΣΗ ΧΡΗΜΑΤΟΟΙΚΟΝΟΜΙΚΗΣ ΘΕΣΗΣ</b>	<b>20</b>
<b>ΚΑΤΑΣΤΑΣΗ ΑΠΟΤΕΛΕΣΜΑΤΩΝ ΠΕΡΙΟΔΟΥ - ΟΜΙΛΟΣ</b>	<b>22</b>
<b>ΚΑΤΑΣΤΑΣΗ ΑΠΟΤΕΛΕΣΜΑΤΩΝ ΠΕΡΙΟΔΟΥ – ΕΤΑΙΡΕΙΑ</b>	<b>23</b>
<b>ΚΑΤΑΣΤΑΣΗ ΣΥΝΟΛΙΚΟΥ ΕΙΣΟΔΗΜΑΤΟΣ</b>	<b>24</b>
<b>ΚΑΤΑΣΤΑΣΗ ΜΕΤΑΒΟΛΩΝ ΙΔΙΩΝ ΚΕΦΑΛΑΙΩΝ</b>	<b>27</b>
<b>ΚΑΤΑΣΤΑΣΗ ΤΑΜΕΙΑΚΩΝ ΡΟΩΝ</b>	<b>28</b>
<b>Σημειώσεις επί της ενδιάμεσης συνοπτικής οικονομικής πληροφόρησης</b>	<b>30</b>
1. Γενικές πληροφορίες	30
2. Δομή του Ομίλου και δραστηριότητες	31
3. Αρχές σύνταξης της συνοπτικής ενδιάμεσης οικονομικής πληροφόρησης	32
4. Σημαντικές λογιστικές εκτιμήσεις και κρίσεις της Διοικήσεως	38
5. Πληροφόρηση κατά τομέα	39
6. Ενσώματα Πάγια	40
7. Υπεραξία	42
8. Λοιπά άυλα περιουσιακά στοιχεία	43
9. Επενδύσεις σε Ακίνητα	45
10. Επενδύσεις σε θυγατρικές	46
11. Επενδύσεις σε συγγενείς επιχειρήσεις	49
12. Διαθέσιμα προς πώληση χρηματοοικονομικά στοιχεία	51
13. Χρηματοοικονομικά περιουσιακά στοιχεία σε εύλογη αξία μέσω της Κατάστασης Αποτελεσμάτων	52
14. Μετοχικό κεφάλαιο	52
15. Δανεισμός	53
16. Ενδεχόμενες υποχρεώσεις και απαιτήσεις	55
17. Υφιστάμενα εμπράγματα βάρη	56
18. Ανειλημμένες υποχρεώσεις	56
19. Φόρος Εισοδήματος	57
20. Μερίσματα	58
21. Συναλλαγές με συνδεδεμένα μέρη	58
22. Κέρδη ανά μετοχή	59
23. Ανέλεγκτες φορολογικά χρήσεις	61
24. Αριθμός απασχολούμενου προσωπικού	62
25. Εποχικότητα	62
26. Επιχειρηματικές συνενώσεις	62
27. Γεγονότα μετά την ημερομηνία του Ισολογισμού	63
<b>ΚΑΤΑΣΤΑΣΗ ΧΡΗΜΑΤΟΟΙΚΟΝΟΜΙΚΗΣ ΘΕΣΗΣ</b>	

**ΕΞΑΜΗΝΙΑΙΑ ΟΙΚΟΝΟΜΙΚΗ  
 ΕΚΘΕΣΗ ΓΙΑ ΤΗΝ ΠΕΡΙΟΔΟ ΠΟΥ  
 ΕΛΗΞΕ ΤΗΝ 30 ΙΟΥΝΙΟΥ 2011**

 (Τα ποσά παρουσιάζονται σε χιλιάδες Ευρώ εκτός εάν  
 δηλώνεται διαφορετικά)

Σημείωση	Ο ΟΜΙΛΟΣ		Η ΕΤΑΙΡΙΑ		
	30/6/2011	31/12/2010	30/6/2011	31/12/2010	
<b>ΕΝΕΡΓΗΤΙΚΟ</b>					
<b>Μη κυκλοφορούν ενεργητικό</b>					
Ενσώματα πάγια	6	73.000	67.366	40.146	40.981
Υπεραξία	7	9.127	8.717	-	-
Λοιπά Άυλα περιουσιακά στοιχεία	8	19.436	19.899	2	-
Επενδύσεις σε ακίνητα	9	8.200	8.205	-	-
Επενδύσεις σε θυγατρικές	10	-	-	129.442	128.881
Επενδύσεις σε συγγενείς επιχειρήσεις	11	889	885	-	-
Διαθέσιμα προς πώληση χρηματοοικονομικά στοιχεία	12	10.339	10.446	8.894	8.906
Αναβαλλόμενες φορολογικές απαιτήσεις		10.797	11.785	4.340	5.407
Πελάτες και λοιπές απαιτήσεις		651	671	-	-
		<b>132.440</b>	<b>127.974</b>	<b>182.824</b>	<b>184.174</b>
<b>Κυκλοφορούν ενεργητικό</b>					
Αποθέματα		18.674	22.538	-	-
Πελάτες και λοιπές απαιτήσεις		123.300	142.557	3.364	6.352
Παράγωγα		-	17	-	-
Χρηματοοικονομικά στοιχεία σε εύλογη αξία μέσω της Κατάστασης Αποτελεσμάτων	13	162	161	162	161
Τρέχουσες φορολογικές απαιτήσεις		13.543	14.754	12.707	12.709
Ταμιακά διαθέσιμα και ισοδύναμα		33.888	22.882	1.425	1.248
		<b>189.565</b>	<b>202.910</b>	<b>17.658</b>	<b>20.469</b>
<b>Σύνολο Ενεργητικού</b>		<b>322.005</b>	<b>330.885</b>	<b>200.482</b>	<b>204.643</b>
<b>ΙΔΙΑ ΚΕΦΑΛΑΙΑ</b>					
<b>Ίδια κεφάλαια αποδιδόμενα στους μετόχους</b>					
Μετοχικό κεφάλαιο	14	34.093	34.093	34.093	34.093
Αποθεματικό υπέρ το άρτιο		40.128	40.128	40.128	40.128
Λοιπά αποθεματικά		8.767	8.780	11.777	11.790
Αδιανέμητα κέρδη		110.368	110.105	106.952	108.265
Ίδιες μετοχές		(528)	(300)	(528)	(300)
		192.828	192.806	192.422	193.977
Δικαιώματα μειοψηφίας		8.267	7.672	-	-
<b>Σύνολο ιδίων κεφαλαίων</b>		<b>201.096</b>	<b>200.479</b>	<b>192.422</b>	<b>193.977</b>
<b>ΥΠΟΧΡΕΩΣΕΙΣ</b>					
<b>Μακροπρόθεσμες υποχρεώσεις</b>					
Δάνεια	15	7.700	8.525	-	-
Αναβαλλόμενες φορολογικές υποχρεώσεις		8.119	8.189	-	-
Υποχρεώσεις παροχών προσωπικού λόγω εξόδου από την υπηρεσία		4.437	4.298	131	125
Επιχορηγήσεις		77	79	77	79
Προμηθευτές και λοιπές υποχρεώσεις		-	-	-	-
		<b>20.333</b>	<b>21.092</b>	<b>208</b>	<b>204</b>
<b>Βραχυπρόθεσμες υποχρεώσεις</b>					
Προμηθευτές και λοιπές υποχρεώσεις		75.186	97.261	3.638	6.337
Τρέχουσες φορολογικές υποχρεώσεις		2.371	3.352	54	-
Δάνεια	15	23.013	8.700	4.161	4.126
Παράγωγα χρηματοοικονομικά προϊόντα		4	-	-	-
		<b>100.574</b>	<b>109.312</b>	<b>7.853</b>	<b>10.463</b>
<b>Σύνολο υποχρεώσεων</b>		<b>120.908</b>	<b>130.404</b>	<b>8.061</b>	<b>10.667</b>
<b>Σύνολο ιδίων κεφαλαίων και υποχρεώσεων</b>		<b>322.005</b>	<b>330.885</b>	<b>200.482</b>	<b>204.643</b>

Οι σημειώσεις στις σελίδες 30 έως 64 αποτελούν αναπόσπαστο μέρος αυτών της συνοπτικής ενδιάμεσης οικονομικής πληροφόρησης.

(Τα ποσά παρουσιάζονται σε χιλιάδες Ευρώ εκτός εάν  
 δηλώνεται διαφορετικά)

**ΚΑΤΑΣΤΑΣΗ ΑΠΟΤΕΛΕΣΜΑΤΩΝ – Α ΕΞΑΜΗΝΟ 2011 - ΟΜΙΛΟΣ**

	Σημείωση	Ο ΟΜΙΛΟΣ	
		01/01-30/06/2011	01/01-30/06/2010
<b>Πωλήσεις</b>	5	<b>148.567</b>	<b>165.351</b>
Κόστος Πωληθέντων		(122.377)	(138.566)
<b>Μικτό Κέρδος</b>		<b>26.190</b>	<b>26.785</b>
Έξοδα διάθεσης		(11.163)	(13.315)
Έξοδα διοίκησης		(11.911)	(12.327)
Λοιπά έσοδα / (έξοδα) εκμετάλλευσης		557	1.898
Λοιπά κέρδη / (ζημιές) καθαρά		(100)	(126)
<b>Αποτελέσματα εκμετάλλευσης</b>		<b>3.573</b>	<b>2.914</b>
Χρηματοοικονομικά έσοδα		386	590
Χρηματοοικονομικά (έξοδα)		(1.088)	(556)
<b>Χρηματοοικονομικά αποτελέσματα</b>		<b>(702)</b>	<b>35</b>
Κέρδη/ Ζημιές από συγγενείς επιχειρήσεις (μετά από φόρο και δικαιώματα μειοψηφίας)	11	(23)	(164)
<b>Κέρδη/ (ζημιές) προ φόρων</b>		<b>2.848</b>	<b>2.785</b>
Φόρος εισοδήματος	19	(2.046)	(3.555)
<b>Κέρδη/ (ζημιές) περιόδου μετά φόρων από συνεχιζόμενες δραστηριότητες</b>		<b>802</b>	<b>(770)</b>
<b>Κατανεμόμενα σε :</b>			
Μετόχους της μητρικής		982	(638)
Δικαιώματα μειοψηφίας		(180)	(132)
		<b>802</b>	<b>(770)</b>
<b>Κέρδη/ (Ζημιές) ανά μετοχή που αναλογούν στους μετόχους της μητρικής για την περίοδο (εκφρασμένα σε € ανά μετοχή)</b>			
Βασικά και μειωμένα	22	0,0203	(0,0131)

Οι σημειώσεις στις σελίδες 30 έως 64 αποτελούν αναπόσπαστο μέρος αυτών της συνοπτικής ενδιάμεσης οικονομικής πληροφόρησης.

(Τα ποσά παρουσιάζονται σε χιλιάδες Ευρώ εκτός εάν  
 δηλώνεται διαφορετικά)

**ΚΑΤΑΣΤΑΣΗ ΑΠΟΤΕΛΕΣΜΑΤΩΝ Α ΕΞΑΜΗΝΟ 2011 – ΕΤΑΙΡΕΙΑ**

Σημείωση	Η ΕΤΑΙΡΙΑ				
	01/01-30/06/2011	01/01-30/06/2010			
		Συνεχιζόμενες	Διακοπείσες	Σύνολο	
Πωλήσεις	5	-	-	<b>70.021</b>	<b>70.021</b>
Κόστος Πωληθέντων		-	-	(64.273)	(64.273)
<b>Μικτό Κέρδος</b>		-	-	<b>5.749</b>	<b>5.749</b>
Έξοδα διάθεσης		-	-	(5.496)	(5.496)
Έξοδα διοίκησης		(2.432)	(2.567)	(2.733)	(5.300)
Λοιπά έσοδα / (έξοδα) εκμετάλλευσης		2.084	2.487	446	2.933
Λοιπά κέρδη / (ζημιές) καθαρά		212	(106)	(2)	(108)
<b>Αποτελέσματα εκμετάλλευσης</b>		<b>(136)</b>	<b>(186)</b>	<b>(2.037)</b>	<b>(2.223)</b>
Χρηματοοικονομικά έσοδα		7	-	30	30
Χρηματοοικονομικά (έξοδα)		(118)	-	(770)	(770)
<b>Χρηματοοικονομικά αποτελέσματα</b>		<b>(111)</b>	<b>-</b>	<b>(739)</b>	<b>(739)</b>
<b>Κέρδη/ (ζημιές) προ φόρων</b>		<b>(247)</b>	<b>(186)</b>	<b>(2.776)</b>	<b>(2.962)</b>
Φόρος εισοδήματος	19	(1.067)	-	(159)	(159)
<b>Καθαρά κέρδη / (ζημιές) περιόδου μετά φόρων (από συνεχιζόμενες - διακοπτόμενες δραστηριότητες)</b>		<b>(1.313)</b>	<b>(186)</b>	<b>(2.935)</b>	<b>(3.121)</b>

Οι σημειώσεις στις σελίδες 30 έως 64 αποτελούν αναπόσπαστο μέρος αυτών της συνοπτικής ενδιάμεσης οικονομικής πληροφόρησης.



(Τα ποσά παρουσιάζονται σε χιλιάδες Ευρώ εκτός εάν δηλώνεται διαφορετικά)

**ΚΑΤΑΣΤΑΣΗ ΑΠΟΤΕΛΕΣΜΑΤΩΝ – Β ΤΡΙΜΗΝΟ 2011 - ΟΜΙΛΟΣ**

	Ο ΟΜΙΛΟΣ	
	01/04-30/06/2011	01/04-30/06/2010
<b>Πωλήσεις</b>	<b>76.336</b>	<b>80.979</b>
Κόστος Πωληθέντων	(62.065)	(67.823)
<b>Μικτό Κέρδος</b>	<b>14.271</b>	<b>13.156</b>
Έξοδα διάθεσης	(5.670)	(6.151)
Έξοδα διοίκησης	(6.130)	(6.261)
Λοιπά έσοδα / (έξοδα) εκμετάλλευσης	319	1.540
Λοιπά κέρδη / (ζημιές) καθαρά	(59)	(90)
<b>Αποτελέσματα εκμετάλλευσης</b>	<b>2.731</b>	<b>2.194</b>
Χρηματοοικονομικά έσοδα	264	327
Χρηματοοικονομικά (έξοδα)	(559)	89
<b>Χρηματοοικονομικά αποτελέσματα</b>	<b>(295)</b>	<b>417</b>
Κέρδη/ Ζημιές από συγγενείς επιχειρήσεις (μετά από φόρο και δικαιώματα μειοψηφίας)	(18)	(79)
<b>Κέρδη/ (ζημιές) προ φόρων</b>	<b>2.418</b>	<b>2.532</b>
Φόρος εισοδήματος	(2.429)	(2.424)
<b>Κέρδη/ (ζημιές) περιόδου μετά φόρων από συνεχιζόμενες δραστηριότητες</b>	<b>(11)</b>	<b>108</b>
<b>Κατανεμόμενα σε :</b>		
Μετόχους της μητρικής	(59)	100
Δικαιώματα μειοψηφίας	48	8
	<b>(11)</b>	<b>108</b>
<b>Κέρδη/ (Ζημιές) ανά μετοχή που αναλογούν στους μετόχους της μητρικής για την περίοδο (εκφρασμένα σε € ανά μετοχή)</b>		
Βασικά και μειωμένα	(0,0012)	0,0021

Οι σημειώσεις στις σελίδες 30 έως 64 αποτελούν αναπόσπαστο μέρος αυτών της συνοπτικής ενδιάμεσης οικονομικής πληροφόρησης.

(Τα ποσά παρουσιάζονται σε χιλιάδες Ευρώ εκτός εάν  
 δηλώνεται διαφορετικά)

**ΚΑΤΑΣΤΑΣΗ ΑΠΟΤΕΛΕΣΜΑΤΩΝ – Β ΤΡΙΜΗΝΟ 2011 – ΕΤΑΙΡΕΙΑ**

	Η ΕΤΑΙΡΙΑ			
	01/04-30/06/2011	01/04-30/06/2010		
		Συνεχιζόμενες	Διακοπείσες	Σύνολο
Πωλήσεις	-	-	29.757	29.757
Κόστος Πωληθέντων	-	-	(27.450)	(27.450)
<b>Μικτό Κέρδος</b>	-	-	<b>2.308</b>	<b>2.308</b>
Έξοδα διάθεσης	-	-	(2.521)	(2.521)
Έξοδα διοίκησης	(1.253)	(1.209)	(1.405)	(2.614)
Λοιπά έσοδα / (έξοδα) εκμετάλλευσης	1.090	1.678	8	1.685
Λοιπά κέρδη / (ζημιές) καθαρά	(45)	(80)	26	(54)
<b>Αποτελέσματα εκμετάλλευσης</b>	<b>(208)</b>	<b>390</b>	<b>(1.586)</b>	<b>(1.196)</b>
Χρηματοοικονομικά έσοδα	7	-	10	10
Χρηματοοικονομικά (έξοδα)	(60)	-	(461)	(461)
<b>Χρηματοοικονομικά αποτελέσματα</b>	<b>(53)</b>	<b>-</b>	<b>(451)</b>	<b>(451)</b>
<b>Κέρδη/ (ζημιές) προ φόρων</b>	<b>(261)</b>	<b>390</b>	<b>(2.037)</b>	<b>(1.647)</b>
Φόρος εισοδήματος	(1.086)	-	(120)	(120)
<b>Καθαρά κέρδη / (ζημιές) περιόδου μετά φόρων (από συνεχιζόμενες - διακοπτόμενες δραστηριότητες)</b>	<b>(1.347)</b>	<b>390</b>	<b>(2.157)</b>	<b>(1.767)</b>

Οι σημειώσεις στις σελίδες 30 έως 64 αποτελούν αναπόσπαστο μέρος αυτών της συνοπτικής ενδιάμεσης οικονομικής πληροφόρησης.

(Τα ποσά παρουσιάζονται σε χιλιάδες Ευρώ εκτός εάν  
 δηλώνεται διαφορετικά)

**ΚΑΤΑΣΤΑΣΗ ΣΥΝΟΛΙΚΟΥ ΕΙΣΟΔΗΜΑΤΟΣ**

	Ο ΟΜΙΛΟΣ		Η ΕΤΑΙΡΙΑ	
	1/1/2011 έως 30/06/2011	1/1/2010 έως 30/06/2010	1/1/2011 έως 30/06/2011	1/1/2010 έως 30/06/2010
<b>Καθαρά κέρδη / (ζημιές) περιόδου</b>	<b>802</b>	<b>(770)</b>	<b>(1.313)</b>	<b>(3.121)</b>
<b>Λοιπά Συνολικά έσοδα / (ζημιές) μετά από φόρους</b>				
Συναλλαγματικές διαφορές	-	-	-	-
Κέρδη / (ζημιές) από αποτίμηση ΔΠΠ χρηματοοικονομικών περιουσιακών στοιχείων	(13)	(2)	(13)	(2)
<b>Συγκεντρωτικά συνολικά έσοδα / (ζημιές) περιόδου μετά από φόρους</b>	<b>789</b>	<b>(772)</b>	<b>(1.326)</b>	<b>(3.123)</b>
Τα οποία αναλογούν σε :				
Μετόχους της μητρικής	969	(640)		
Δικαιώματα μειοψηφίας	(180)	(132)		

Οι σημειώσεις στις σελίδες 30 έως 64 αποτελούν αναπόσπαστο μέρος αυτών της συνοπτικής ενδιάμεσης οικονομικής πληροφόρησης.

(Γα ποσά παρουσιάζονται σε χιλιάδες Ευρώ εκτός εάν  
 δηλώνεται διαφορετικά)

**ΚΑΤΑΣΤΑΣΗ ΜΕΤΑΒΟΛΩΝ ΙΔΙΩΝ ΚΕΦΑΛΑΙΩΝ**

	Αποδιδόμενα στους μετόχους της μητρικής				Σύνολο	Δικαιώματα Μειοψηφίας	Σύνολο Ιδίων Κεφαλαίων
	Μετοχικό κεφάλαιο	Λοιπά αποθέματα	Αδιανέμητα Κέρδη	Ίδιες μετοχές			
<b>Ο ΟΜΙΛΟΣ</b>							
<b>Υπόλοιπο 1 Ιανουαρίου 2010</b>	<b>74.221</b>	<b>8.855</b>	<b>111.827</b>	<b>-</b>	<b>194.903</b>	<b>3.762</b>	<b>198.666</b>
Συγκεντρωτικά συνολικά έσοδα / (ζημιές) περιόδου μετά από φόρους	-	(226)	(846)	-	(1.072)	(426)	(1.498)
Ενσωμάτωση νέων θυγατρικών και μεταβολή ποσοστών σε ήδη υπάρχουσες	-	151	(876)	-	(725)	4.336	3.611
Αγορά Ιδίων Μετοχών	-	-	-	(300)	(300)	-	(300)
<b>Υπόλοιπο 31 Δεκεμβρίου 2010</b>	<b>74.221</b>	<b>8.780</b>	<b>110.105</b>	<b>(300)</b>	<b>192.806</b>	<b>7.672</b>	<b>200.479</b>
<b>Υπόλοιπο 1 Ιανουαρίου 2011</b>	<b>74.221</b>	<b>8.780</b>	<b>110.105</b>	<b>(300)</b>	<b>192.806</b>	<b>7.672</b>	<b>200.479</b>
Συγκεντρωτικά συνολικά έσοδα / (ζημιές) περιόδου μετά από φόρους	-	(13)	982	-	969	(180)	789
Ενσωμάτωση νέων θυγατρικών και μεταβολή ποσοστών σε ήδη υπάρχουσες	-	-	(719)	-	(719)	775	56
Αγορά Ιδίων Μετοχών	-	-	-	(228)	(228)	-	(228)
<b>Υπόλοιπο 30 Ιουνίου 2011</b>	<b>74.221</b>	<b>8.767</b>	<b>110.368</b>	<b>(528)</b>	<b>192.828</b>	<b>8.267</b>	<b>201.096</b>

	Αποδιδόμενα στους μετόχους της μητρικής				Σύνολο Ιδίων Κεφαλαίων
	Μετοχικό κεφάλαιο	Λοιπά αποθέματα	Αδιανέμητα Κέρδη	Ίδιες μετοχές	
<b>Η ΕΤΑΙΡΙΑ</b>					
<b>Υπόλοιπο 1 Ιανουαρίου 2010</b>	<b>74.221</b>	<b>12.016</b>	<b>112.185</b>	<b>-</b>	<b>198.423</b>
Συγκεντρωτικά συνολικά έσοδα / (ζημιές) περιόδου μετά από φόρους	-	(226)	(3.920)	-	(4.146)
Αγορά Ιδίων Μετοχών	-	-	-	(300)	(300)
<b>Υπόλοιπο 31 Δεκεμβρίου 2010</b>	<b>74.221</b>	<b>11.790</b>	<b>108.265</b>	<b>(300)</b>	<b>193.976</b>
<b>Υπόλοιπο 1 Ιανουαρίου 2011</b>	<b>74.221</b>	<b>11.790</b>	<b>108.265</b>	<b>(300)</b>	<b>193.976</b>
Συγκεντρωτικά συνολικά έσοδα / (ζημιές) περιόδου μετά από φόρους	-	(13)	(1.313)	-	(1.326)
Αγορά Ιδίων Μετοχών	-	-	-	(228)	(228)
<b>Υπόλοιπο 30 Ιουνίου 2011</b>	<b>74.221</b>	<b>11.777</b>	<b>106.952</b>	<b>(528)</b>	<b>192.422</b>

Οι σημειώσεις στις σελίδες 30 έως 64 αποτελούν αναπόσπαστο μέρος αυτών της συνοπτικής ενδιάμεσης οικονομικής πληροφόρησης.

(Τα ποσά παρουσιάζονται σε χιλιάδες Ευρώ εκτός εάν  
 δηλώνεται διαφορετικά)

**ΚΑΤΑΣΤΑΣΗ ΤΑΜΕΙΑΚΩΝ ΡΟΩΝ**

Σημείωση	Ο ΟΜΙΛΟΣ		Η ΕΤΑΙΡΙΑ	
	01/01/2011 - 30/06/2011	01/01/2010 - 31/06/2010	01/01/2011 - 30/06/2011	01/01/2010 - 30/06/2010
Κέρδη / (Ζημιές) Περιόδου	802	(770)	(1.313)	(3.121)
Προσαρμογές για:				
Φόρο	2.046	3.555	1.067	159
Αποσβέσεις ενσώματων παγίων στοιχείων	6	1.935	1.731	822
Αποσβέσεις άυλων περιουσιακών στοιχείων	8	768	825	192
Αποσβέσεις επενδύσεων σε ακίνητα	9	5	-	-
Ζημιές / (Κέρδη) εύλογης αξίας χρηματοοικονομικών στοιχείων μέσω ΚΑΧ	107	102	(1)	102
(Κέρδη)/ (ζημιές από πώληση ενσώματων παγίων στοιχείων & λοιπών επενδύσεων	(18)	50	(212)	13
Έσοδα τόκων	(386)	(590)	(7)	(30)
Έξοδα τόκων	1.088	556	118	770
Έσοδα από μερίσματα	-	(392)	-	(392)
Ζημιές / (Κέρδη) από συνδεδεμένες και μεταβολή τρόπου ενοποίησης θυγατρικών	-	164	-	-
Αποσβέσεις επιχορήγησης	(2)	(2)	(2)	(2)
Συναλλαγματικά (κέρδη) / (ζημιές (Κέρδη)/ (ζημιές από πώληση μη κυκλοφορούντων περιουσιακών στοιχείων κατεχόμενων προς πώληση	-	-	-	-
	<b>6.345</b>	<b>5.233</b>	<b>371</b>	<b>(1.489)</b>
<b>Μεταβολές Κεφαλαίου κίνησης</b>				
(Αύξηση)/ μείωση αποθεμάτων	3.889	2.342	-	1.683
(Αύξηση)/ μείωση απαιτήσεων	19.458	40.710	2.990	44.115
Αύξηση/ (μείωση) υποχρεώσεων	(22.331)	(18.374)	(2.645)	(20.307)
(Αύξηση) / μείωση παραγόντων χρηματοοικονομικών προϊόντων	21	(10)	-	(10)
Αύξηση / (μείωση) υποχρέωσης παροχών στο προσωπικό λόγω συνταξιοδότησης	139	94	5	(66)
	<b>1.175</b>	<b>24.761</b>	<b>350</b>	<b>25.413</b>
<b>Ταμειακές ροές από λειτουργικές δραστηριότητες</b>	<b>7.521</b>	<b>29.995</b>	<b>721</b>	<b>23.925</b>
Χρεωστικοί τόκοι και συναφή έξοδα καταβληθέντα	(1.088)	(556)	(118)	(770)
Καταβληθέντοι φόροι	(835)	(935)	0	(169)
<b>Καθαρές ταμειακές ροές από λειτουργικές δραστηριότητες</b>	<b>5.597</b>	<b>28.504</b>	<b>603</b>	<b>22.986</b>
<b>Ταμειακές ροές από επενδυτικές δραστηριότητες</b>				
Αγορές ενσώματων παγίων περιουσιακών στοιχείων	6	(7.753)	(1.685)	(529)
Αγορές άυλων περιουσιακών στοιχείων	8	(305)	(167)	(2)
Καθαρή ταμειακή εκροή για εξαγορά θυγατρικής εταιρείας (Rainbow)	-	-	-	-
Πωλήσεις ενσώματων παγίων και άυλων περιουσιακών στοιχείων	209	6	855	-
Μερίσματα εισπραχθέντα	-	392	-	392
Απόκτηση θυγατρικών, συνδεδεμένων, κοινοπραξιών και λοιπών επενδύσεων ή και μεταβολή σε συμμετοχή αυτών	(305)	(161)	(563)	(3.874)
Πώληση μη κυκλοφορούντων περιουσιακών στοιχείων κατεχόμενων προς πώληση	-	-	-	-
Πώληση θυγατρικών, συνδεδεμένων, κοινοπραξιών και λοιπών επενδύσεων	-	-	-	-
Τόκοι εισπραχθέντες	386	590	7	30
Αγορές χρηματοοικονομικών στοιχείων	-	(2)	-	(2)
Εισπράξεις από μειώσεις μετοχικού κεφαλαίου θυγατρικών & Συνδεδεμένων	-	-	-	-
<b>Καθαρές ταμειακές ροές από επενδυτικές δραστηριότητες</b>	<b>(7.768)</b>	<b>(1.026)</b>	<b>(233)</b>	<b>(4.847)</b>
<b>Ταμειακές ροές από χρηματοδοτικές δραστηριότητες</b>				
Εισπράξεις από εκδοθέντα / αναληφθέντα δάνεια	15	14.313	36	-
Εξοφληθείσες δανειστές	15	(825)	(17.789)	(17.805)
Πώληση / (αγορά) ιδίων μετοχών	(228)	(45)	(228)	(45)
Εισπράξεις από αύξηση μετοχικού κεφαλαίου θυγατρικών στο ποσοστό των δικαιωμάτων μειοψηφίας	495	2.790	-	-
Έξοδα αύξησης μετοχικού κεφαλαίου Info-Quest Technologies	(579)	-	-	-
<b>Καθαρές ταμειακές ροές από χρηματοδοτικές δραστηριότητες</b>	<b>13.176</b>	<b>(15.044)</b>	<b>(193)</b>	<b>(17.850)</b>
<b>Καθαρή (μείωση)/ αύξηση στα ταμειακά διαθέσιμα και ισοδύναμα</b>	<b>11.005</b>	<b>12.434</b>	<b>178</b>	<b>289</b>
Ταμειακά διαθέσιμα και ισοδύναμα στην αρχή της περιόδου	22.882	21.212	1.248	877
Ταμειακά διαθέσιμα και ισοδύναμα στο τέλος της περιόδου	<b>33.888</b>	<b>33.646</b>	<b>1.426</b>	<b>1.166</b>

Οι σημειώσεις στις σελίδες 30 έως 64 αποτελούν αναπόσπαστο μέρος αυτών της συνοπτικής ενδιάμεσης οικονομικής πληροφόρησης.

(Τα ποσά παρουσιάζονται σε χιλιάδες Ευρώ εκτός εάν  
δηλώνεται διαφορετικά)

Λόγω της απόσχισης του κλάδου «**Διανομή και Τεχνική υποστήριξη προϊόντων Πληροφορικής και Τηλεπικοινωνιών**» της Εταιρείας, με ημερομηνία αναφοράς 30 Σεπτεμβρίου 2010 και ολοκλήρωσης την 31 Ιανουαρίου 2011, παρατίθενται οι ταμειακές ροές από διακοπείσες δραστηριότητες ανά κατηγορία για την προηγούμενη περίοδο:

**Περίοδος 1<sup>η</sup> Ιανουαρίου – 30 Ιουνίου 2010**

Ταμειακές ροές από Λειτουργικές δραστηριότητες: € 21.963 χιλ.

Ταμειακές ροές από Επενδυτικές δραστηριότητες: € (191) χιλ.

Ταμειακές ροές από Χρηματοδοτικές δραστηριότητες: € (21.483) χιλ.

Συνολικές Ταμειακές ροές από διακοπείσες δραστηριότητες : € 289 χιλ.

Οι σημειώσεις στις σελίδες 30 έως 64 αποτελούν αναπόσπαστο μέρος αυτών της συνοπτικής ενδιάμεσης οικονομικής πληροφόρησης.

(Τα ποσά παρουσιάζονται σε χιλιάδες Ευρώ εκτός εάν  
δηλώνεται διαφορετικά)

## Σημειώσεις επί της ενδιάμεσης συνοπτικής οικονομικής πληροφόρησης

### 1. Γενικές πληροφορίες

Η ενδιάμεση συνοπτική οικονομική πληροφόρηση περιλαμβάνει την ενδιάμεση εταιρική οικονομική πληροφόρηση της Quest Συμμετοχών Α.Ε. (η «Εταιρία») και την ενδιάμεση ενοποιημένη οικονομική πληροφόρηση της Εταιρείας και των θυγατρικών της (ο «Όμιλος») με ημερομηνία 30 Ιουνίου 2011, σύμφωνα με τα Διεθνή Πρότυπα Χρηματοοικονομικής Αναφοράς («ΔΠΧΑ»). Τα ονόματα των θυγατρικών και συνδεδεμένων εταιριών παρουσιάζονται στις Σημειώσεις 10,11 και 23.

Οι κυριότερες δραστηριότητες του Ομίλου είναι η διανομή προϊόντων πληροφορικής και επικοινωνιών, ο σχεδιασμός, υλοποίηση και υποστήριξη ολοκληρωμένων συστημάτων και λύσεων τεχνολογίας, η παροχή κάθε είδους τηλεπικοινωνιακών υπηρεσιών, η παροχή υπηρεσιών ταχυμεταφορών καθώς και η παραγωγή ηλεκτρικής ενέργειας από ΑΠΕ.

Ο Όμιλος δραστηριοποιείται στην Ελλάδα, στην Αλβανία, στη Ρουμανία, στην Κύπρο, στην Βουλγαρία και στο Βέλγιο και οι μετοχές της Εταιρείας διαπραγματεύονται στο Χρηματιστήριο Αθηνών.

Οι ενδιάμεσες συνοπτικές οικονομικές καταστάσεις εγκρίθηκαν από το Διοικητικό Συμβούλιο της Quest Συμμετοχών Α.Ε. την 24<sup>η</sup> Αυγούστου 2011.

Η μετοχική σύνθεση της Εταιρείας έχει ως ακολούθως :

• Θεόδωρος Φέσσας	52,8%
• Ευτυχία Κουτσοурέλη – Φέσσα	21,9%
• Ίδιες μετοχές	0,9%
• Επενδυτικό κοινό	24,4%

**Σύνολο**

**100%**

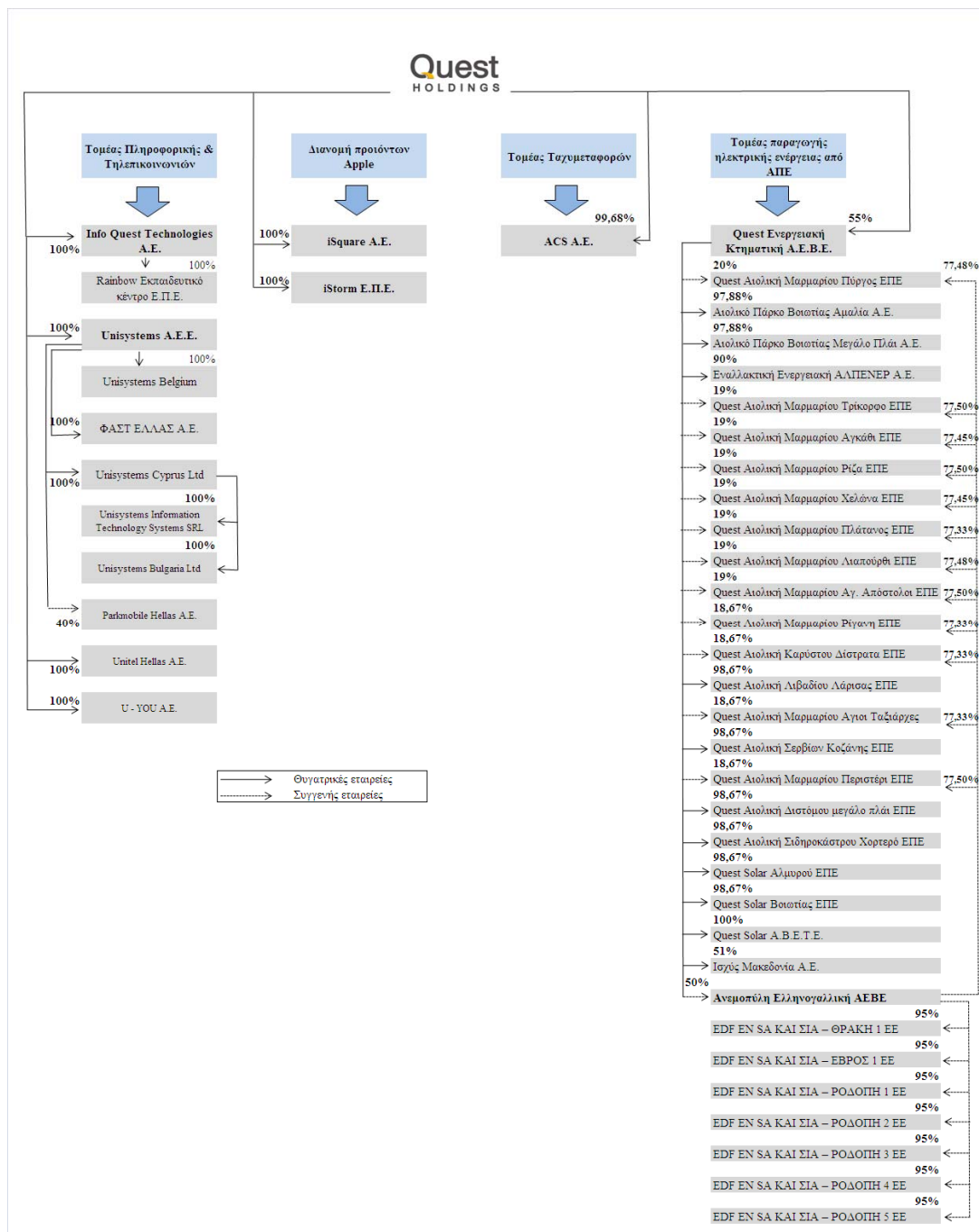
Η Εταιρία εδρεύει στην Ελλάδα, Νομό Αττικής, στο Δήμο Καλλιθέας, στην οδό Αργυρουπόλεως 2α.

Η ηλεκτρονική διεύθυνση της Εταιρείας είναι [www.quest.gr](http://www.quest.gr).

(Για ποσά παρουσιάζονται σε χιλιάδες Ευρώ εκτός εάν δηλώνεται διαφορετικά)

## 2. Δομή του Ομίλου και δραστηριότητες

Η δομή του Ομίλου την 30 Ιουνίου 2011 έχει ως εξής :





(Τα ποσά παρουσιάζονται σε χιλιάδες Ευρώ εκτός εάν  
δηλώνεται διαφορετικά)

### 3. Αρχές σύνταξης της συνοπτικής ενδιάμεσης οικονομικής πληροφόρησης

#### 1) Βάση σύνταξης της οικονομικής πληροφόρησης

Η συνοπτική ενδιάμεση οικονομική πληροφόρηση της Quest Συμμετοχών Α.Ε. με ημερομηνία 30 Ιουνίου 2011 καλύπτει την εξαμηνιαία περίοδο από 1 Ιανουαρίου έως την 30 Ιουνίου 2011 και έχει συνταχθεί σύμφωνα με το Διεθνές Λογιστικό Πρότυπο («ΔΛΠ») 34 «Ενδιάμεσες οικονομικές καταστάσεις».

Οι λογιστικές αρχές που χρησιμοποιήθηκαν για την προετοιμασία και την παρουσίαση της συνοπτικής ενδιάμεσης οικονομικής πληροφόρησης είναι συνεπείς με τις λογιστικές αρχές που χρησιμοποιήθηκαν για τη σύνταξη των ετήσιων οικονομικών καταστάσεων της Εταιρίας και του Ομίλου για την χρήση που έληξε στις 31 Δεκεμβρίου 2010.

Η συνοπτική ενδιάμεση οικονομική πληροφόρηση πρέπει να αναγνωστεί σε συνδυασμό με τις ετήσιες οικονομικές καταστάσεις της 31 Δεκεμβρίου 2010 που είναι διαθέσιμες στην ιστοσελίδα του Ομίλου [www.quest.gr](http://www.quest.gr).

Η συνοπτική ενδιάμεση οικονομική πληροφόρηση έχει συνταχθεί με βάση την αρχή του ιστορικού κόστους όπως έχει τροποποιηθεί με την εκτίμηση σε δίκαιη αξία των επενδύσεων διαθέσιμων προς πώληση και των χρηματοοικονομικών στοιχείων ενεργητικού και παθητικού σε εύλογη αξία μέσω αποτελεσμάτων.

Η σύνταξη των οικονομικών καταστάσεων σύμφωνα με τα ΔΠΧΑ απαιτεί τη χρήση ορισμένων σημαντικών λογιστικών εκτιμήσεων και την άσκηση κρίσης από τη Διοίκηση στη διαδικασία εφαρμογής των λογιστικών αρχών. Επίσης απαιτείται η χρήση υπολογισμών και υποθέσεων που επηρεάζουν τα αναφερθέντα ποσά των περιουσιακών στοιχείων και υποχρεώσεων, τη γνωστοποίηση ενδεχόμενων απαιτήσεων και υποχρεώσεων κατά την ημερομηνία των οικονομικών καταστάσεων και τα αναφερθέντα ποσά εισοδημάτων και εξόδων κατά τη διάρκεια της εξεταζόμενης περιόδου. Παρά το γεγονός ότι αυτοί οι υπολογισμοί βασίζονται στην καλύτερη δυνατή γνώση της Διοίκησης σε σχέση με τις τρέχουσες συνθήκες και ενέργειες, τα πραγματικά αποτελέσματα μπορεί τελικά να διαφέρουν από αυτούς τους υπολογισμούς.

Διαφορές που παρουσιάζονται μεταξύ των ποσών στην οικονομική πληροφόρηση και των αντίστοιχων ποσών στις σημειώσεις οφείλονται σε στρογγυλοποιήσεις.

Ο Όμιλος και η Εταιρεία εκπληρώνουν τις καθημερινές τους ανάγκες για κεφάλαιο κίνησης μέσω των χρηματικών πόρων που έχουν στη διάθεση τους, περιλαμβανομένων και των τραπεζικών χορηγήσεων.

Οι τρέχουσες οικονομικές συνθήκες συνεχίζουν να δημιουργούν αβεβαιότητα όσον αφορά (α) στο επίπεδο ζήτησης για τα προϊόντα του Ομίλου και της Εταιρείας και (β) στη διαθεσιμότητα τραπεζικής χρηματοδότησης για το προβλεπτό μέλλον.

(Τα ποσά παρουσιάζονται σε χιλιάδες Ευρώ εκτός εάν  
δηλώνεται διαφορετικά)

Οι προβλέψεις του Ομίλου και της Εταιρείας λαμβάνοντας εύλογα υπόψη τις πιθανές μεταβολές στην εμπορική τους απόδοση, δημιουργούν την εύλογη προσδοκία στη Διοίκηση ότι ο Όμιλος και η Εταιρεία διαθέτουν επαρκείς πόρους για να συνεχίσουν την επιχειρηματική τους δραστηριότητα στο εγγύς μέλλον.

Ως εκ τούτου ο Όμιλος και η Εταιρεία συνεχίζουν να υιοθετούν την «αρχή της επιχειρηματικής συνέχειας των δραστηριοτήτων τους» κατά την κατάρτιση της ενδιάμεσης συνοπτικής χρηματοοικονομικής πληροφόρησης για την εξαμηνιαία περίοδο 1 Ιανουαρίου μέχρι 30 Ιουνίου 2011.

## II) Νέα πρότυπα, τροποποιήσεις προτύπων και διερμηνείες

Συγκεκριμένα νέα πρότυπα, τροποποιήσεις προτύπων και διερμηνείες έχουν εκδοθεί, τα οποία είναι υποχρεωτικά για λογιστικές περιόδους που ξεκινούν κατά τη διάρκεια της παρούσας χρήσης ή μεταγενέστερα. Η εκτίμηση του Ομίλου σχετικά με την επίδραση από την εφαρμογή αυτών των νέων προτύπων, τροποποιήσεων και διερμηνειών παρατίθεται παρακάτω.

### Πρότυπα και Διερμηνείες υποχρεωτικές για την τρέχουσα οικονομική χρήση

#### **ΔΛΠ 24 (Τροποποίηση) «Γνωστοποιήσεις συνδεδεμένων μερών»**

Η παρούσα τροποποίηση επιχειρεί να μειώσει τις γνωστοποιήσεις των συναλλαγών ανάμεσα σε συνδεδεμένα μέρη δημοσίου (government-related entities) και να αποσαφηνίσει την έννοια του συνδεδεμένου μέρους. Συγκεκριμένα, καταργείται η υποχρέωση των συνδεδεμένων μερών δημοσίου να γνωστοποιήσουν τις λεπτομέρειες όλων των συναλλαγών με το δημόσιο και με άλλα συνδεδεμένα μέρη δημοσίου, αποσαφηνίζει και απλοποιεί τον ορισμό του συνδεδεμένου μέρους και επιβάλλει τη γνωστοποίηση όχι μόνο των σχέσεων, των συναλλαγών και των υπολοίπων ανάμεσα στα συνδεδεμένα μέρη αλλά και των δεσμεύσεων τόσο στις ατομικές όσο και στις ενοποιημένες οικονομικές καταστάσεις. Η τροποποίηση αυτή δεν έχει εφαρμογή στον Όμιλο.

#### **ΔΛΠ 32 (Τροποποίηση) «Χρηματοοικονομικά μέσα: Παρουσίαση»**

Η παρούσα τροποποίηση παρέχει επεξηγήσεις σχετικά με τον τρόπο με τον οποίο ορισμένα δικαιώματα πρέπει να ταξινομηθούν. Συγκεκριμένα, δικαιώματα, δικαιώματα προαίρεσης ή δικαιώματα αγοράς μετοχής για την απόκτηση συγκεκριμένου αριθμού ιδίων συμμετοχικών τίτλων της οικονομικής οντότητας για ένα συγκεκριμένο ποσό οποιουδήποτε νομίσματος αποτελούν συμμετοχικούς τίτλους εάν η οικονομική οντότητα προσφέρει αυτά τα δικαιώματα, δικαιώματα προαίρεσης ή δικαιώματα αγοράς μετοχής αναλογικά σε όλους τους υφιστάμενους μετόχους της ίδιας κατηγορίας των ιδίων, μη παραγών, συμμετοχικών τίτλων. Η συγκεκριμένη τροποποίηση δεν έχει επίδραση στις οικονομικές καταστάσεις του Ομίλου.

#### **ΕΔΔΠΧΑ 19 «Διαγραφή Χρηματοοικονομικών Υποχρεώσεων με συμμετοχικούς τίτλους»**

Η Διερμηνεία 19 αναφέρεται στο λογιστικό χειρισμό από την οικονομική οντότητα που εκδίδει συμμετοχικούς τίτλους σε έναν πιστωτή, προκειμένου να διακανονιστεί, ολόκληρη ή εν μέρει, μια χρηματοοικονομική υποχρέωση. Η διερμηνεία αυτή δεν έχει εφαρμογή στον Όμιλο.

(Τα ποσά παρουσιάζονται σε χιλιάδες Ευρώ εκτός εάν  
δηλώνεται διαφορετικά)

### **ΕΔΔΠΧΑ 14 (Τροποποίηση) «Όρια Περιουσιακών Στοιχείων Καθορισμένων Παροχών, Ελάχιστο Απαιτούμενο Σχηματισμένο κεφάλαιο και η αλληλεπίδρασή τους»**

Οι τροποποιήσεις εφαρμόζονται σε περιορισμένες περιπτώσεις: όταν η οικονομική οντότητα υπόκειται σε ελάχιστο απαιτούμενο σχηματισμένο κεφάλαιο και προβαίνει σε πρόωρη καταβολή των εισφορών για κάλυψη αυτών των απαιτήσεων. Οι τροποποιήσεις αυτές επιτρέπουν σε μία τέτοια οικονομική οντότητα να αντιμετωπίσει το όφελος από μια τέτοια πρόωρη πληρωμή ως περιουσιακό στοιχείο. Η διερμηνεία δεν έχει εφαρμογή στον Όμιλο.

Τροποποιήσεις σε πρότυπα που αποτελούν ένα τμήμα του προγράμματος ετήσιων βελτιώσεων για το 2010 του ΣΔΛΠ (Συμβούλιο Διεθνών Λογιστικών Προτύπων)

Οι παρακάτω τροποποιήσεις περιγράφουν τις σημαντικότερες αλλαγές που υφίστανται στα ΔΠΧΑ ως επακόλουθο των αποτελεσμάτων του ετήσιου προγράμματος βελτιώσεων του ΣΔΛΠ που δημοσιεύτηκε τον Μάιο 2010. Εφόσον δεν αναφέρεται διαφορετικά, οι τροποποιήσεις αυτές δεν έχουν σημαντική επίπτωση στις οικονομικές καταστάσεις του Ομίλου.

### **ΔΠΧΑ 3 «Συνενώσεις Επιχειρήσεων»**

Οι τροποποιήσεις παρέχουν επιπρόσθετες διευκρινίσεις σχετικά με: (α) συμφωνίες ενδεχόμενου τιμήματος που προκύπτουν από συνενώσεις επιχειρήσεων με ημερομηνίες απόκτησης που προηγούνται της εφαρμογής του ΔΠΧΑ 3 (2008), (β) την επιμέτρηση της μη ελέγχουσας συμμετοχής, και (γ) λογιστική αντιμετώπιση των συναλλαγών πληρωμής που βασίζονται σε αξίες μετοχών και που αποτελούν μέρος μιας επιχειρηματικής συνένωσης, συμπεριλαμβανομένων των επιβραβεύσεων που βασίζονται σε αξίες μετοχών και που δεν αντικαταστάθηκαν ή εκούσια αντικαταστάθηκαν.

### **ΔΠΧΑ 7 «Χρηματοοικονομικά Μέσα: Γνωστοποιήσεις»**

Οι τροποποιήσεις περιλαμβάνουν πολλαπλές διευκρινίσεις σχετικά με τις γνωστοποιήσεις των χρηματοοικονομικών μέσων.

### **ΔΛΠ 1 «Παρουσίαση των Οικονομικών Καταστάσεων»**

Η τροποποίηση διευκρινίζει ότι οι οικονομικές οντότητες μπορούν να παρουσιάζουν την ανάλυση των συστατικών στοιχείων των λοιπών συνολικών εσόδων είτε στην κατάσταση μεταβολών ιδίων κεφαλαίων είτε στις σημειώσεις.

### **ΔΛΠ 27 «Ενοποιημένες και Ιδιαίτερες Οικονομικές Καταστάσεις»**

Η τροποποίηση διευκρινίζει ότι οι τροποποιήσεις των ΔΛΠ 21, ΔΛΠ 28 και ΔΛΠ 31 που απορρέουν από την αναθεώρηση του ΔΛΠ 27 (2008) πρέπει να εφαρμόζονται μελλοντικά.

(Τα ποσά παρουσιάζονται σε χιλιάδες Ευρώ εκτός εάν  
δηλώνεται διαφορετικά)

**ΔΛΠ 34 «Ενδιάμεση Χρηματοοικονομική Αναφορά»**

Η τροποποίηση δίνει μεγαλύτερη έμφαση στις αρχές γνωστοποίησης που πρέπει να εφαρμόζονται σε σχέση με σημαντικά γεγονότα και συναλλαγές, συμπεριλαμβανομένων των μεταβολών αναφορικά με επιμετρήσεις στην εύλογη αξία, καθώς και στην ανάγκη επικαιροποίησης των σχετικών πληροφοριών από την πιο πρόσφατη ετήσια έκθεση.

**ΕΔΔΠΧΑ 13 «Προγράμματα Πιστότητας Πελατών»**

Η τροποποίηση διευκρινίζει την έννοια του όρου «εύλογη αξία», στο πλαίσιο της επιμέτρησης της επιβράβευσης των προγραμμάτων πιστότητας πελατών.

***Πρότυπα και Διερμηνείες υποχρεωτικές από περιόδους που ξεκινούν την ή μετά από 1 Ιανουαρίου 2012***

**ΔΠΧΑ 7 (Τροποποίηση) «Χρηματοοικονομικά Μέσα: Γνωστοποιήσεις» - μεταβιβάσεις χρηματοοικονομικών περιουσιακών στοιχείων (εφαρμόζεται για ετήσιες λογιστικές περιόδους που ξεκινούν την ή μετά την 1η Ιουλίου 2011)**

Η παρούσα τροποποίηση παρέχει τις γνωστοποιήσεις για μεταβιβασμένα χρηματοοικονομικά περιουσιακά στοιχεία που δεν έχουν αποαναγνωριστεί εξ'ολοκλήρου καθώς και για μεταβιβασμένα χρηματοοικονομικά περιουσιακά στοιχεία που έχουν αποαναγνωριστεί εξ'ολοκλήρου αλλά για τα οποία ο Όμιλος έχει συνεχιζόμενη ανάμειξη. Παρέχει επίσης καθοδήγηση για την εφαρμογή των απαιτούμενων γνωστοποιήσεων. Η τροποποίηση αυτή δεν έχει ακόμη υιοθετηθεί από την Ευρωπαϊκή Ένωση.

**ΔΛΠ 12 (Τροποποίηση) «Φόροι εισοδήματος» (εφαρμόζεται για ετήσιες λογιστικές περιόδους που ξεκινούν την ή μετά την 1η Ιανουαρίου 2012)**

Η τροποποίηση του ΔΛΠ 12 παρέχει μια πρακτική μέθοδο για την επιμέτρηση των αναβαλλόμενων φορολογικών υποχρεώσεων και αναβαλλόμενων φορολογικών περιουσιακών στοιχείων όταν επενδυτικά ακίνητα επιμετρώνται με τη μέθοδο εύλογης αξίας σύμφωνα με το ΔΛΠ 40 «Επενδύσεις σε ακίνητα». Η τροποποίηση αυτή δεν έχει ακόμη υιοθετηθεί από την Ευρωπαϊκή Ένωση.

**ΔΛΠ 1 (Τροποποίηση) «Παρουσίαση Οικονομικών Καταστάσεων» (εφαρμόζεται στις ετήσιες λογιστικές περιόδους που ξεκινούν την ή μετά την 1η Ιουλίου 2012)**

Αυτή η τροποποίηση απαιτεί από τις οικονομικές οντότητες να διαχωρίσουν τα στοιχεία που παρουσιάζονται στα λοιπά συνολικά εισοδήματα σε δύο ομάδες, με βάση το αν αυτά στο μέλλον είναι πιθανό να μεταφερθούν στα αποτελέσματα χρήσεως ή όχι. Η τροποποίηση δεν έχει υιοθετηθεί ακόμη από την Ευρωπαϊκή Ένωση.

(Τα ποσά παρουσιάζονται σε χιλιάδες Ευρώ εκτός εάν  
δηλώνεται διαφορετικά)

**ΔΛΠ 19 (Τροποποίηση) «Παροχές σε Εργαζομένους» (εφαρμόζεται στις ετήσιες λογιστικές περιόδους που ξεκινούν την ή μετά την 1η Ιανουαρίου 2013)**

Αυτή η τροποποίηση επιφέρει σημαντικές αλλαγές στην αναγνώριση και επιμέτρηση του κόστους των προγραμμάτων καθορισμένων παροχών και των παροχών εξόδου από την υπηρεσία (κατάργηση της μεθόδου του περιθωρίου), καθώς και στις γνωστοποιήσεις όλων των παροχών σε εργαζομένους. Οι βασικές αλλαγές αφορούν κυρίως στην αναγνώριση των αναλογιστικών κερδών και ζημιών, στην αναγνώριση του κόστους προϋπηρεσίας/ περικοπών, στην επιμέτρηση του εξόδου συντάξεων, στις απαιτούμενες γνωστοποιήσεις, στο χειρισμό των εξόδων και των φόρων που σχετίζονται με τα προγράμματα καθορισμένων παροχών, καθώς και στη διάκριση μεταξύ βραχυπρόθεσμων και μακροπρόθεσμων παροχών. Η τροποποίηση δεν έχει υιοθετηθεί ακόμη από την Ευρωπαϊκή Ένωση.

**ΔΠΧΑ 9 «Χρηματοοικονομικά μέσα» (εφαρμόζεται στις ετήσιες λογιστικές περιόδους που ξεκινούν την ή μετά την 1η Ιανουαρίου 2013)**

Το ΔΠΧΑ 9 αποτελεί την πρώτη φάση στο έργο του ΣΔΛΠ (Συμβούλιο Διεθνών Λογιστικών Προτύπων) για την αντικατάσταση του ΔΛΠ 39 και αναφέρεται στην ταξινόμηση και επιμέτρηση των χρηματοοικονομικών περιουσιακών στοιχείων και χρηματοοικονομικών υποχρεώσεων. Το ΣΔΛΠ στις επόμενες φάσεις του έργου θα επεκτείνει το ΔΠΧΑ 9 έτσι ώστε να προστεθούν νέες απαιτήσεις για την απομείωση της αξίας και τη λογιστική αντιστάθμισης. Ο Όμιλος βρίσκεται στη διαδικασία εκτίμησης της επίδρασης του ΔΠΧΑ 9 στις οικονομικές του καταστάσεις. Το ΔΠΧΑ 9 δεν μπορεί να εφαρμοστεί νωρίτερα από τον Όμιλο διότι δεν έχει υιοθετηθεί από την Ευρωπαϊκή Ένωση. Μόνο όταν υιοθετηθεί, ο Όμιλος θα αποφασίσει εάν θα εφαρμόσει το ΔΠΧΑ 9 νωρίτερα από την 1 Ιανουαρίου 2013.

**ΔΠΧΑ 13 «Επιμέτρηση Εύλογης Αξίας» (εφαρμόζεται στις ετήσιες λογιστικές περιόδους που ξεκινούν την ή μετά την 1η Ιανουαρίου 2013)**

Το ΔΠΧΑ 13 παρέχει νέες οδηγίες σχετικά με την επιμέτρηση της εύλογης αξίας και τις απαραίτητες γνωστοποιήσεις. Οι απαιτήσεις του προτύπου δεν διευρύνουν τη χρήση των εύλογων αξιών αλλά παρέχουν διευκρινίσεις για την εφαρμογή τους σε περίπτωση που η χρήση τους επιβάλλεται υποχρεωτικά από άλλα πρότυπα. Το ΔΠΧΑ 13 παρέχει ακριβή ορισμό της εύλογης αξίας, καθώς και οδηγίες αναφορικά με την επιμέτρηση της εύλογης αξίας και τις απαραίτητες γνωστοποιήσεις, ανεξάρτητα από το πρότυπο με βάση το οποίο γίνεται χρήση των εύλογων αξιών. Επιπλέον, οι απαραίτητες γνωστοποιήσεις έχουν διευρυνθεί και καλύπτουν όλα τα περιουσιακά στοιχεία και τις υποχρεώσεις που επιμετρούνται στην εύλογη αξία και όχι μόνο τα χρηματοοικονομικά. Το πρότυπο δεν έχει υιοθετηθεί ακόμη από την Ευρωπαϊκή Ένωση.

**Ομάδα προτύπων σχετικά με ενοποίηση και από κοινού συμφωνίες (εφαρμόζονται στις ετήσιες λογιστικές περιόδους που ξεκινούν την ή μετά την 1η Ιανουαρίου 2013)**

Το ΣΔΛΠ δημοσίευσε πέντε νέα πρότυπα σχετικά με ενοποίηση και τις από κοινού συμφωνίες: ΔΠΧΑ 10, ΔΠΧΑ 11, ΔΠΧΑ 12, ΔΛΠ 27 (Τροποποίηση), ΔΛΠ 28 (Τροποποίηση). Αυτά τα πρότυπα εφαρμόζονται στις ετήσιες λογιστικές περιόδους που ξεκινούν την ή μετά την 1η Ιανουαρίου 2013.

(Τα ποσά παρουσιάζονται σε χιλιάδες Ευρώ εκτός εάν  
δηλώνεται διαφορετικά)

Επιτρέπεται η πρόωρη εφαρμογή τους μόνο εάν ταυτόχρονα εφαρμοστούν και τα πέντε αυτά πρότυπα. Τα πρότυπα δεν έχουν υιοθετηθεί ακόμη από την Ευρωπαϊκή Ένωση. Ο Όμιλος βρίσκεται στη διαδικασία εκτίμησης της επίδρασης των νέων προτύπων στις ενοποιημένες οικονομικές του καταστάσεις. Οι κυριότεροι όροι των προτύπων είναι οι εξής:

#### **ΔΠΧΑ 10 «Ενοποιημένες Οικονομικές Καταστάσεις»**

Το ΔΠΧΑ 10 αντικαθιστά στο σύνολό τους τις οδηγίες αναφορικά με τον έλεγχο και την ενοποίηση, που παρέχονται στο ΔΛΠ 27 και στο SIC 12. Το νέο πρότυπο αλλάζει τον ορισμό του ελέγχου ως καθοριστικού παράγοντα προκειμένου να αποφασιστεί εάν μια οικονομική οντότητα θα πρέπει να ενοποιείται. Το πρότυπο παρέχει εκτεταμένες διευκρινίσεις που υπαγορεύουν τους διαφορετικούς τρόπους κατά τους οποίους μία οικονομική οντότητα (επενδυτής) μπορεί να ελέγχει μία άλλη οικονομική οντότητα (επένδυση). Ο αναθεωρημένος ορισμός του ελέγχου εστιάζει στην ανάγκη να υπάρχει ταυτόχρονα το δικαίωμα (η δυνατότητα να κατευθύνονται οι δραστηριότητες που επηρεάζουν σημαντικά τις αποδόσεις) και οι μεταβλητές αποδόσεις (θετικές, αρνητικές ή και τα δύο) προκειμένου να υπάρχει έλεγχος. Το νέο πρότυπο παρέχει επίσης διευκρινίσεις αναφορικά με συμμετοχικά δικαιώματα και δικαιώματα άσκησης βέτο (protective rights), καθώς επίσης και αναφορικά με σχέσεις πρακτόρευσης / πρακτορευομένου.

#### **ΔΠΧΑ 11 «Από κοινού Συμφωνίες»**

Το ΔΠΧΑ 11 παρέχει μια πιο ρεαλιστική αντιμετώπιση των από κοινού συμφωνιών εστιάζοντας στα δικαιώματα και τις υποχρεώσεις, παρά στη νομική τους μορφή. Οι τύποι των συμφωνιών περιορίζονται σε δύο: από κοινού ελεγχόμενες δραστηριότητες και κοινοπραξίες. Η μέθοδος της αναλογικής ενοποίησης δεν είναι πλέον επιτρεπτή. Οι συμμετέχοντες σε κοινοπραξίες εφαρμόζουν υποχρεωτικά την ενοποίηση με τη μέθοδο της καθαρής θέσης. Οι οικονομικές οντότητες που συμμετέχουν σε από κοινού ελεγχόμενες δραστηριότητες εφαρμόζουν παρόμοιο λογιστικό χειρισμό με αυτόν που εφαρμόζουν επί του παρόντος οι συμμετέχοντες σε από κοινού ελεγχόμενα περιουσιακά στοιχεία ή σε από κοινού ελεγχόμενες δραστηριότητες. Το πρότυπο παρέχει επίσης διευκρινίσεις σχετικά με τους συμμετέχοντες σε από κοινού συμφωνίες, χωρίς να υπάρχει από κοινού έλεγχος.

#### **ΔΠΧΑ 12 «Γνωστοποίηση συμμετοχής σε άλλες οικονομικές οντότητες»**

Το ΔΠΧΑ 12 αναφέρεται στις απαιτούμενες γνωστοποιήσεις μιας οικονομικής οντότητας, συμπεριλαμβανομένων σημαντικών κρίσεων και υποθέσεων, οι οποίες επιτρέπουν στους αναγνώστες των οικονομικών καταστάσεων να αξιολογήσουν τη φύση, τους κινδύνους και τις οικονομικές επιπτώσεις που σχετίζονται με τη συμμετοχή της οικονομικής οντότητας σε θυγατρικές, συγγενείς, από κοινού συμφωνίες και μη ενοποιούμενες οικονομικές οντότητες (structured entities). Μία οικονομική οντότητα έχει τη δυνατότητα να προβεί σε κάποιες ή όλες από τις παραπάνω γνωστοποιήσεις χωρίς να είναι υποχρεωμένη να εφαρμόσει το ΔΠΧΑ 12 στο σύνολό του, ή το ΔΠΧΑ 10 ή 11 ή τα τροποποιημένα ΔΛΠ 27 ή 28.

#### **ΔΛΠ 27 (Τροποποίηση) «Ατομικές Οικονομικές Καταστάσεις»**

Το Πρότυπο αυτό δημοσιεύθηκε ταυτόχρονα με το ΔΠΧΑ 10 και σε συνδυασμό, τα δύο πρότυπα αντικαθιστούν το ΔΛΠ 27 «Ενοποιημένες και Ατομικές Οικονομικές Καταστάσεις». Το τροποποιημένο ΔΛΠ 27 ορίζει το λογιστικό χειρισμό και τις απαραίτητες γνωστοποιήσεις αναφορικά με τις συμμετοχές

(Τα ποσά παρουσιάζονται σε χιλιάδες Ευρώ εκτός εάν  
δηλώνεται διαφορετικά)

σε θυγατρικές, κοινοπραξίες και συγγενείς όταν μία οικονομική οντότητα ετοιμάζει ατομικές οικονομικές καταστάσεις. Παράλληλα, το Συμβούλιο μετέφερε στο ΔΛΠ 27 όρους του ΔΛΠ 28 «Επενδύσεις σε Συγγενείς επιχειρήσεις» και του ΔΛΠ 31 «Συμμετοχές σε Κοινοπραξίες» που αφορούν τις ατομικές οικονομικές καταστάσεις.

#### **ΔΛΠ 28 (Τροποποίηση) «Επενδύσεις σε Συγγενείς επιχειρήσεις και Κοινοπραξίες»**

Το ΔΛΠ 28 «Επενδύσεις σε Συγγενείς επιχειρήσεις και Κοινοπραξίες» αντικαθιστά το ΔΛΠ 28 «Επενδύσεις σε Συγγενείς επιχειρήσεις». Ο σκοπός αυτού του Προτύπου είναι να ορίσει τον λογιστικό χειρισμό αναφορικά με τις επενδύσεις σε συγγενείς επιχειρήσεις και να παραθέσει τις απαιτήσεις για την εφαρμογή της μεθόδου της καθαρής θέσης κατά τη λογιστική των επενδύσεων σε συγγενείς και κοινοπραξίες, όπως προκύπτει από τη δημοσίευση του ΔΠΧΑ 11.

### **4. Σημαντικές λογιστικές εκτιμήσεις και κρίσεις της Διοικήσεως**

Οι εκτιμήσεις και οι κρίσεις της διοίκησης επανεξετάζονται διαρκώς και βασίζονται σε ιστορικά δεδομένα και προσδοκίες για μελλοντικά γεγονότα, που κρίνονται εύλογες σύμφωνα με τα ισχύοντα.

#### **Σημαντικές λογιστικές εκτιμήσεις και παραδοχές**

Ο Όμιλος προβαίνει σε εκτιμήσεις και παραδοχές σχετικά με την εξέλιξη των μελλοντικών γεγονότων. Οι εκτιμήσεις και παραδοχές που ενέχουν σημαντικό κίνδυνο να προκαλέσουν ουσιώδεις προσαρμογές στις λογιστικές αξίες των περιουσιακών στοιχείων και των υποχρεώσεων στους επόμενους 12 μήνες αφορούν φόρο εισοδήματος.

Απαιτείται κρίση από τον Όμιλο για τον προσδιορισμό της πρόβλεψης για φόρο εισοδήματος. Υπάρχουν πολλές συναλλαγές και υπολογισμοί για τους οποίους ο τελικός προσδιορισμός του φόρου είναι αβέβαιος. Εάν ο τελικός φόρος είναι διαφορετικός από τον αρχικώς αναγνωρισθέντα, η διαφορά θα επηρεάσει τον φόρο εισοδήματος και την πρόβλεψη για αναβαλλόμενη φορολογία της περιόδου.

(Για ποσά παρουσιάζονται σε χιλιάδες Ευρώ εκτός εάν δηλώνεται διαφορετικά)

## 5. Πληροφόρηση κατά τομέα

### Πρωτεύων τύπος πληροφόρησης – επιχειρηματικοί τομείς

Ο Όμιλος διαχωρίζεται στους παρακάτω επιχειρηματικούς τομείς:

- (1) Υπηρεσίες και εξοπλισμός πληροφορικής
- (2) Υπηρεσίες και εξοπλισμός πληροφορικής – προϊόντα Apple
- (3) Ταχυδρομικές υπηρεσίες
- (4) Παραγωγή ενέργειας από ΑΠΕ

Τα αποτελέσματα κατά τομέα για τους 6 μήνες έως 30 Ιουνίου 2011 και 30 Ιουνίου 2010 έχουν ως εξής:

6 μήνες έως 30 Ιουνίου 2011

	Πληροφορική	Λιανομή προϊόντων APPLE	Ταχυδρομικές δραστηριότητες	Παραγωγή Ενέργειας από ΑΠΕ	Μη καταναμηθέντα	Σύνολο
Συνολικές μεικτές πωλήσεις ανά τομέα	88.672	23.974	39.099	1.601	49	153.394
Εσωτερικές πωλήσεις μεταξύ τομέων	(1.431)	(3.188)	(209)	(0)	-	(4.828)
<b>Σύνολο Πωλήσεων</b>	<b>87.241</b>	<b>20.786</b>	<b>38.890</b>	<b>1.601</b>	<b>49</b>	<b>148.567</b>
Αποτελέσματα εκμετάλλευσης	783	1.102	2.086	(39)	(359)	3.573
Χρηματοοικονομικά (έξοδα) / έσοδα	(273)	(242)	159	(235)	(111)	(702)
Κέρδη/ Ζημιές από συγγενείς επιχειρήσεις	-	-	-	(23)	-	(23)
<b>Κέρδη προ φόρων</b>	<b>510</b>	<b>860</b>	<b>2.245</b>	<b>(297)</b>	<b>(469)</b>	<b>2.849</b>
Φόρος εισοδήματος						(2.046)
<b>Καθαρά κέρδη/ (ζημιές) περιόδου μετά φόρων από συνεχιζόμενες δραστηριότητες</b>						<b>802</b>

6 μήνες έως 30 Ιουνίου 2010

	Πληροφορική	Λιανομή προϊόντων APPLE	Ταχυδρομικές δραστηριότητες	Μη καταναμηθέντα	Σύνολο
Συνολικές μεικτές πωλήσεις ανά τομέα	110.087	30.628	42.647	108	183.469
Εσωτερικές πωλήσεις μεταξύ τομέων	(1.662)	(16.160)	(297)	-	(18.119)
<b>Σύνολο Πωλήσεων</b>	<b>108.426</b>	<b>14.467</b>	<b>42.350</b>	<b>108</b>	<b>165.351</b>
Αποτελέσματα εκμετάλλευσης	387	899	2.269	(640)	2.914
Χρηματοοικονομικά (έξοδα) / έσοδα	(17)	(193)	231	14	35
Κέρδη/ Ζημιές από συγγενείς επιχειρήσεις	-	-	-	(164)	(164)
<b>Κέρδη προ φόρων</b>	<b>369</b>	<b>706</b>	<b>2.500</b>	<b>(790)</b>	<b>2.785</b>
Φόρος εισοδήματος					(3.555)
<b>Καθαρά κέρδη/ (ζημιές) περιόδου μετά φόρων από συνεχιζόμενες δραστηριότητες</b>					<b>(770)</b>



(Τα ποσά παρουσιάζονται σε χιλιάδες Ευρώ εκτός εάν  
 δηλώνεται διαφορετικά)

## 6. Ενσώματα Πάγια

### Ο ΟΜΙΛΟΣ

	Οικόπεδα & Κτίρια	Μεταφορικά μέσα & μηγ/κός εξοπλισμός	Έπιπλα και εξαρτήματα	Σύνολο
<b>Υπόλοιπο στις 1 Ιανουαρίου 2010</b>	<b>55.610</b>	<b>4.331</b>	<b>28.307</b>	<b>88.249</b>
Προσθήκες	2.099	11.904	1.082	15.085
Πωλήσεις / διαγραφές	(124)	(204)	(3.595)	(3.923)
Ανακατανομές	(1)	(20)	(28)	(48)
<b>Υπόλοιπο στις 31 Δεκεμβρίου 2010</b>	<b>57.584</b>	<b>16.011</b>	<b>25.766</b>	<b>99.361</b>
<b>Συσσωρευμένες αποσβέσεις</b>				
<b>Υπόλοιπο στις 1 Ιανουαρίου 2010</b>	<b>(7.828)</b>	<b>(2.266)</b>	<b>(22.271)</b>	<b>(32.365)</b>
Αποσβέσεις	(1.372)	(269)	(1.753)	(3.394)
Πωλήσεις / διαγραφές	80	178	3.436	3.694
Αγορές θυγατρικών	-	5	64	69
<b>Υπόλοιπο στις 31 Δεκεμβρίου 2010</b>	<b>(9.120)</b>	<b>(2.352)</b>	<b>(20.524)</b>	<b>(31.995)</b>
<b>Αναπόσβεστη αξία στις 31 Δεκεμβρίου 2010</b>	<b>48.464</b>	<b>13.659</b>	<b>5.243</b>	<b>67.366</b>
<b>Υπόλοιπο στις 1 Ιανουαρίου 2011</b>	<b>57.584</b>	<b>16.011</b>	<b>25.766</b>	<b>99.361</b>
Προσθήκες	900	5.964	888	7.753
Πωλήσεις / διαγραφές	(135)	(14)	(137)	(286)
Αγορές θυγατρικών	-	-	292	292
Ανακατανομές	(3)	-	3	-
<b>Υπόλοιπο στις 30 Ιουνίου 2011</b>	<b>58.347</b>	<b>21.961</b>	<b>26.811</b>	<b>107.120</b>
<b>Συσσωρευμένες αποσβέσεις</b>				
<b>Υπόλοιπο στις 1 Ιανουαρίου 2011</b>	<b>(9.120)</b>	<b>(2.352)</b>	<b>(20.524)</b>	<b>(31.995)</b>
Αποσβέσεις	(709)	(426)	(799)	(1.935)
Πωλήσεις / διαγραφές	1	2	92	94
Αγορές θυγατρικών	-	-	(285)	(285)
<b>Υπόλοιπο στις 30 Ιουνίου 2011</b>	<b>(9.828)</b>	<b>(2.777)</b>	<b>(21.516)</b>	<b>(34.120)</b>
<b>Αναπόσβεστη αξία στις 30 Ιουνίου 2011</b>	<b>48.519</b>	<b>19.185</b>	<b>5.295</b>	<b>73.000</b>

**ΕΞΑΜΗΝΙΑΙΑ ΟΙΚΟΝΟΜΙΚΗ  
 ΕΚΘΕΣΗ ΓΙΑ ΤΗΝ ΠΕΡΙΟΔΟ ΠΟΥ  
 ΕΛΗΞΕ ΤΗΝ 30 ΙΟΥΝΙΟΥ 2011**

 (Τα ποσά παρουσιάζονται σε χιλιάδες Ευρώ εκτός εάν  
 δηλώνεται διαφορετικά)

**Η ΕΤΑΙΡΙΑ**

	Οικόπεδα & Κτίρια	Μεταφορικά μέσα & μηχ/κός εξοπλισμός	Έπιπλα και εξαρτήματα	Σύνολο
<b>Υπόλοιπο στις 1 Ιανουαρίου 2010</b>	<b>44.985</b>	<b>1.720</b>	<b>8.344</b>	<b>55.049</b>
Προσθήκες	1.321	24	298	1.644
Πωλήσεις / διαγραφές	(59)	(101)	(312)	(472)
Απόσχιση κλάδου	(195)	(454)	(5.065)	(5.713)
Ανακατανομές	(1)	-	1	-
<b>Υπόλοιπο στις 31 Δεκεμβρίου 2010</b>	<b>46.051</b>	<b>1.190</b>	<b>3.266</b>	<b>50.508</b>
<b>Συσσωρευμένες αποσβέσεις</b>				
<b>Υπόλοιπο στις 1 Ιανουαρίου 2010</b>	<b>(5.972)</b>	<b>(1.187)</b>	<b>(5.758)</b>	<b>(12.918)</b>
Αποσβέσεις	(1.105)	(53)	(469)	(1.628)
Πωλήσεις / διαγραφές	15	85	296	396
Απόσχιση κλάδου	30	340	4.253	4.623
<b>Υπόλοιπο στις 31 Δεκεμβρίου 2010</b>	<b>(7.033)</b>	<b>(816)</b>	<b>(1.678)</b>	<b>(9.527)</b>
<b>Αναπόσβεστη αξία στις 31 Δεκεμβρίου 2010</b>	<b>39.018</b>	<b>375</b>	<b>1.588</b>	<b>40.981</b>
<b>Υπόλοιπο στις 1 Ιανουαρίου 2011</b>	<b>46.051</b>	<b>1.190</b>	<b>3.266</b>	<b>50.508</b>
Προσθήκες	313	32	184	529
Πωλήσεις / διαγραφές	(135)	-	(741)	(875)
<b>Υπόλοιπο στις 30 Ιουνίου 2011</b>	<b>46.229</b>	<b>1.223</b>	<b>2.710</b>	<b>50.161</b>
<b>Συσσωρευμένες αποσβέσεις</b>				
<b>Υπόλοιπο στις 1 Ιανουαρίου 2011</b>	<b>(7.033)</b>	<b>(816)</b>	<b>(1.678)</b>	<b>(9.527)</b>
Αποσβέσεις	(581)	(13)	(127)	(722)
Πωλήσεις / διαγραφές	1	-	232	233
<b>Υπόλοιπο στις 30 Ιουνίου 2011</b>	<b>(7.614)</b>	<b>(829)</b>	<b>(1.573)</b>	<b>(10.016)</b>
<b>Αναπόσβεστη αξία στις 30 Ιουνίου 2011</b>	<b>38.615</b>	<b>394</b>	<b>1.137</b>	<b>40.146</b>

Οι προσθήκες ύψους € 5.964 χιλ., εντός του Α εξαμήνου 2011, στο κονδύλι «Μεταφορικά μέσα και λοιπός εξοπλισμός» στον Όμιλο αφορά κατά κύριο λόγο την ολοκλήρωση του φωτοβολταϊκού πάρκου της Ουγατρικής εταιρείας «Quest Solar A.E.».

(Τα ποσά παρουσιάζονται σε χιλιάδες Ευρώ εκτός εάν δηλώνεται διαφορετικά)

## 7. Υπεραξία

	Ο ΟΜΙΛΟΣ	
	30/6/2011	31/12/2010
<b>Υπόλοιπο στην αρχή της περιόδου</b>	<b>8.717</b>	<b>8.760</b>
Προσθήκες	410	-
Διαγραφές	-	(43)
<b>Υπόλοιπο στο τέλος της περιόδου</b>	<b>9.127</b>	<b>8.717</b>

Το κονδύλι ποσού ευρώ 410 χιλ. στο Α εξάμηνο 2011 οφείλεται στην απόκτηση του 100% της εταιρείας με την επωνυμία «ΦΑΣΤ ΕΛΛΑΣ Α.Ε.» από την κατά 100% θυγατρική εταιρεία «Unisystems Α.Ε.Ε.». Η παραπάνω σχηματισθείσα υπεραξία είναι προσωρινή και ο τρόπος υπολογισμού της παρουσιάζεται αναλυτικά στην σημείωση 26 – Επιχειρηματικές συνενώσεις.

Το κονδύλι ποσού ευρώ 8.717 χιλ της υπεραξίας αφορά κατά ποσό ευρώ 4.932 χιλ. την οριστική σχηματισθείσα υπεραξία εξαγοράς της εταιρείας «Rainbow Α.Ε.» που απορροφήθηκε εντός του 2010 από την κατά 100% θυγατρική «iSquare Α.Ε.» και κατά ποσό ευρώ 3.785 χιλ. προερχόμενο από την εξαγορά μειοψηφικών ποσοστών της θυγατρικής «ACS Α.Ε.».

Τα προϋπολογισθέντα μικτά περιθώρια κέρδους υπολογίζονται σύμφωνα με τα μικτά περιθώρια που πραγματοποιήθηκαν το αμέσως προηγούμενο έτος προσαυξημένα κατά την προσδοκώμενη βελτίωση απόδοσης.

(Τα ποσά παρουσιάζονται σε χιλιάδες Ευρώ εκτός εάν δηλώνεται διαφορετικά)

## 8. Λοιπά άυλα περιουσιακά στοιχεία

### Ο ΟΜΙΛΟΣ

	Δικαιώματα βιομηχανικής ιδιοκτησίας	Λογισμικό	Σύνολο
<b>Υπόλοιπο στις 1 Ιανουαρίου 2010</b>	<b>24.033</b>	<b>12.949</b>	<b>36.982</b>
Προσθήκες	71	255	326
Πωλήσεις	-	(4)	(4)
Ανακατανομές	-	130	130
<b>Υπόλοιπο στις 31 Δεκεμβρίου 2010</b>	<b>24.104</b>	<b>13.330</b>	<b>37.435</b>
<b>Συσσωρευμένες αποσβέσεις</b>			
<b>Υπόλοιπο στις 1 Ιανουαρίου 2010</b>	<b>(4.353)</b>	<b>(11.450)</b>	<b>(15.803)</b>
Αποσβέσεις	(1.034)	(573)	(1.607)
Πωλήσεις	-	4	4
Ανακατανομές	-	(129)	(129)
<b>Υπόλοιπο στις 31 Δεκεμβρίου 2010</b>	<b>(5.387)</b>	<b>(12.148)</b>	<b>(17.535)</b>
<b>Αναπόσβεστη αξία στις 31 Δεκεμβρίου 2010</b>	<b>18.717</b>	<b>1.182</b>	<b>19.899</b>
<b>Υπόλοιπο στις 1 Ιανουαρίου 2011</b>	<b>24.104</b>	<b>13.330</b>	<b>37.435</b>
Προσθήκες	-	305	305
Αγορές θυγατρικών	-	92	92
<b>Υπόλοιπο στις 30 Ιουνίου 2011</b>	<b>24.104</b>	<b>13.727</b>	<b>37.832</b>
<b>Συσσωρευμένες αποσβέσεις</b>			
<b>Υπόλοιπο στις 1 Ιανουαρίου 2011</b>	<b>(5.387)</b>	<b>(12.148)</b>	<b>(17.535)</b>
Αποσβέσεις	(460)	(308)	(768)
Αγορές θυγατρικών	-	(92)	(92)
<b>Υπόλοιπο στις 30 Ιουνίου 2011</b>	<b>(5.847)</b>	<b>(12.548)</b>	<b>(18.395)</b>
<b>Αναπόσβεστη Αξία στις 30 Ιουνίου 2011</b>	<b>18.257</b>	<b>1.179</b>	<b>19.436</b>

**ΕΞΑΜΗΝΙΑΙΑ ΟΙΚΟΝΟΜΙΚΗ  
 ΕΚΘΕΣΗ ΓΙΑ ΤΗΝ ΠΕΡΙΟΔΟ ΠΟΥ  
 ΕΛΗΞΕ ΤΗΝ 30 ΙΟΥΝΙΟΥ 2011**

 (Τα ποσά παρουσιάζονται σε χιλιάδες Ευρώ εκτός εάν  
 δηλώνεται διαφορετικά)

**Η ΕΤΑΙΡΙΑ**

	Λογισμικό	Σύνολο
<b>Υπόλοιπο στις 1 Ιανουαρίου 2010</b>	<b>5.100</b>	<b>5.100</b>
Προσθήκες	132	132
Απόσχιση κλάδου	(5.232)	(5.232)
<b>Υπόλοιπο στις 31 Δεκεμβρίου 2010</b>	<b>-</b>	<b>-</b>
<b>Συσσωρευμένες αποσβέσεις</b>		
<b>Υπόλοιπο στις 1 Ιανουαρίου 2010</b>	<b>(4.027)</b>	<b>(4.027)</b>
Αποσβέσεις	(289)	(289)
Απόσχιση κλάδου	4.316	4.316
<b>Υπόλοιπο στις 31 Δεκεμβρίου 2010</b>	<b>-</b>	<b>-</b>
<b>Αναπόσβεστη αξία στις 31 Δεκεμβρίου 2010</b>	<b>-</b>	<b>-</b>
<b>Υπόλοιπο στις 1 Ιανουαρίου 2011</b>	<b>-</b>	<b>-</b>
Προσθήκες	2	2
<b>Υπόλοιπο στις 30 Ιουνίου 2011</b>	<b>2</b>	<b>2</b>
<b>Συσσωρευμένες αποσβέσεις</b>		
<b>Υπόλοιπο στις 1 Ιανουαρίου 2011</b>	<b>-</b>	<b>-</b>
Αποσβέσεις	-	-
<b>Υπόλοιπο στις 30 Ιουνίου 2011</b>	<b>-</b>	<b>-</b>
<b>Αναπόσβεστη Αξία στις 30 Ιουνίου 2011</b>	<b>2</b>	<b>2</b>

(Τα ποσά παρουσιάζονται σε χιλιάδες Ευρώ εκτός εάν δηλώνεται διαφορετικά)

## 9. Επενδύσεις σε Ακίνητα

	Ο ΟΜΙΛΟΣ	
	30/06/2011	31/12/2010
<b>Κόστος</b>		
Υπόλοιπο έναρξης	8.230	8.230
Μεταφορά από ενσώματα πάγια	-	-
<b>Στο τέλος της περιόδου</b>	<b>8.230</b>	<b>8.230</b>
<b>Συσσωρευμένες αποσβέσεις</b>		
Υπόλοιπο έναρξης περιόδου	(25)	(15)
Αποσβέσεις περιόδου	(5)	(10)
<b>Υπόλοιπο στο τέλος της περιόδου</b>	<b>(30)</b>	<b>(25)</b>
<b>Αναπόσβεστη Αξία στο τέλος της περιόδου</b>	<b>8.200</b>	<b>8.205</b>

Το ανωτέρω ποσό € 8.200 χιλ. αφορά στην εύλογη αξία οικοπέδου της θυγατρικής εταιρίας Unisystems A.E.E., στην λεωφόρο Αθηνών το οποίο η ανωτέρω θυγατρική είχε αγοράσει στη χρήση 2006 με αρχικό σκοπό την ανέγερση κτιρίου για την μετεγκατάσταση των γραφείων της. Στη χρήση 2007 αποφασίστηκε ότι δεν θα ανεγερθεί νέο κτίριο στο ανωτέρω οικόπεδο. Ως εκ τούτου, και δεδομένου ότι το ανωτέρω οικόπεδο κατέχεται για μακροπρόθεσμη αύξηση της αξίας του παρά για βραχυπρόθεσμη πώληση και με βάση τις σχετικές διατάξεις του Δ.Λ.Π. 40 «Επενδύσεις σε ακίνητα», μεταφέρθηκε από τα ενσώματα πάγια στις επενδύσεις σε ακίνητα. Η αξία που παρουσιάζεται στις ενοποιημένες οικονομικές καταστάσεις έχει αναπροσαρμοστεί λόγω της κατανομής του τιμήματος εξαγοράς της ανωτέρω θυγατρικής.

(Τα ποσά παρουσιάζονται σε χιλιάδες Ευρώ εκτός εάν δηλώνεται διαφορετικά)

## 10. Επενδύσεις σε θυγατρικές

	Η ΕΤΑΙΡΙΑ	
	30/6/2011	31/12/2010
Υπόλοιπο έναρξης	128.881	75.683
Προσθήκες	561	53.198
<b>Υπόλοιπο λήξεως</b>	<b>129.442</b>	<b>128.881</b>

Το ποσό στις προσθήκες στην περίοδο του Α εξαμήνου 2011 αφορά κυρίως την αύξηση μετοχικού κεφαλαίου της κατά 55% θυγατρικής εταιρείας «Quest Ενεργειακή ΑΕΒΕ».

Η αύξηση στο κονδύλι των επενδύσεων σε θυγατρικές στην χρήση του 2010 οφείλεται κατά ποσό ευρώ 48.113 χιλ. που αφορά την αξία του αποσχισθέντος κλάδου από την Εταιρεία και αφετέρου στην αύξηση μετοχικού κεφαλαίου συνολικού ύψους ευρώ 8.400 χιλ. της κατά 55% θυγατρικής εταιρείας Quest Ενεργειακή Κτηματική Α.Ε. με βάση τις από 25 Ιανουαρίου 2010 και από 24 Δεκεμβρίου 2010 αποφάσεις Έκτακτων Γενικών Συνελεύσεων της τελευταίας. Η ανωτέρω αύξηση καλύφθηκε κατά το ποσοστό συμμετοχής των υφιστάμενων μετόχων. Επίσης η αύξηση στις συμμετοχές σε θυγατρικές εταιρείες οφείλεται και στην απόκτηση των θυγατρικών της Rainbow Α.Ε., Info Quest Technologies (πρώην Rainbow Services Α.Ε.) και iStorm Ε.Π.Ε. με συνολικό τίμημα ευρώ 465 χιλ.

Τα ποσοστά συμμετοχής της Εταιρίας σε θυγατρικές έχουν ως εξής:

Επωνυμία	Χώρα εγκατάστασης	Κόστος κτήσης συμμετοχής	Απομείωση	Αξία Ισολογισμού	% Ποσοστό συμμετοχής
<b>30 Ιουνίου 2011</b>					
UNISYSTEMS Α.Ε.	Ελλάδα	76.078	28.042	48.036	100,00%
ACS Α.Ε.Ε.	Ελλάδα	20.045	-	20.045	99,68%
UNITEL HELLAS Α.Ε.	Ελλάδα	23.619	21.334	2.285	100,00%
ISQUARE Α.Ε.	Ελλάδα	60	-	60	100,00%
U - YOU Α.Ε.	Ελλάδα	60	-	60	100,00%
QUEST ΕΝΕΡΓΕΙΑΚΗ ΚΤΗΜΑΤΙΚΗ Α.Ε.Β.Ε.	Ελλάδα	10.367	-	10.367	55,00%
Info Quest Technologies Α.Ε.Β.Ε.	Ελλάδα	48.533	-	48.533	100,00%
ISTORM Ε.Π.Ε.	Ελλάδα	57	-	57	100,00%
		<b>178.819</b>	<b>49.377</b>	<b>129.442</b>	

(Τα ποσά παρουσιάζονται σε χιλιάδες Ευρώ εκτός εάν  
 δηλώνεται διαφορετικά)

Επωνυμία	Χώρα εγκατάστασης	Κόστος κτήσης συμμετοχής	Απομείωση	Αξία Ισολογισμού	% Ποσοστό συμμετοχής
<b>31 Δεκεμβρίου 2010</b>					
UNISYSTEMS A.E.	Ελλάδα	76.078	28.042	48.036	100,00%
ACS A.E.E.	Ελλάδα	20.045	-	20.045	99,68%
UNITEL HELLAS A.E.	Ελλάδα	23.619	21.334	2.285	100,00%
ISQUARE A.E.	Ελλάδα	60	-	60	100,00%
U - YOU A.E.	Ελλάδα	60	-	60	100,00%
QUEST ΕΝΕΡΓΕΙΑΚΗ ΚΤΗΜΑΤΙΚΗ Α.Ε.Β.Ε.	Ελλάδα	9.817	-	9.817	55,00%
Info Quest Technologies A.E.B.E.	Ελλάδα	48.521	-	48.521	100,00%
ISTORM E.P.E.	Ελλάδα	57	-	57	100,00%
		<b>178.257</b>	<b>49.377</b>	<b>128.881</b>	

Επιπρόσθετα των ανωτέρω, στην ενοποιημένη οικονομική πληροφόρηση συμπεριλαμβάνονται οι έμμεσες θυγατρικές όπως παρατίθενται παρακάτω :

- Η 100% θυγατρική της «ACS A.E.E.», «ACS Courier SH.pk.» που εδρεύει στην Αλβανία.
- Οι θυγατρικές της «Quest Ενεργειακή Α.Ε.Β.Ε.»: «Αιολικό Πάρκο Βοιωτίας Αμαλία Α.Ε.» (θυγατρική 94,87%), «Αιολικό Πάρκο Βοιωτίας Μεγάλο Πλάι Α.Ε.» (θυγατρική 94,87%), «Εναλλακτική Ενεργειακή ΑΛΠΕΝΕΡ Α.Ε.» (θυγατρική 90%), «Quest Solar» (θυγατρική 100%), Quest Αιολική Λιβαδίου Λάρισας Ε.Π.Ε.» (θυγατρική 98,67%), «Quest Αιολική Σερβίων Κοζάνης Ε.Π.Ε.» (θυγατρική 98,67%), «Quest Αιολική Διστόμου Μεγάλο Πλάι Ε.Π.Ε.» (θυγατρική 98,67%), «Quest Solar Αλυρού Ε.Π.Ε.» (θυγατρική 98,67%), «Quest Solar Βοιωτίας Ε.Π.Ε.» (θυγατρική 98,67%) και η «Quest Αιολική Σιδηροκάστρου Χορτερό Ε.Π.Ε.» (θυγατρική 98,67%) και «Ισχύς Μακεδονία Α.Ε.» (θυγατρική 51%)
- Οι θυγατρικές της «Unisystems Cyprus Ltd»: «Unisystems information technology systems SLR» όπως μετονομάστηκε από «Quest Rom Systems Integration & Services Ltd» που εδρεύει στη Ρουμανία (100% θυγατρική), «Unisystems Bulgaria Ltd» (θυγατρική 100%).
- Η θυγατρική της εταιρίας «Unisystems A.E.E.» κατά 99,84% με την επωνυμία Unisystems Belgium S.A. και την κατά την Α εξάμηνο 2011 εξαγορασθείσα εταιρεία «ΦΑΣΤ ΕΛΛΑΣ Α.Ε.» (θυγατρική 100%).

Όλες οι θυγατρικές (άμεσες και έμμεσες) της Εταιρείας καθώς και η μέθοδος ενοποίησης τους παρατίθενται επίσης και στην Σημείωση 23 (Ανέλεγκτες φορολογικά χρήσεις).

Η έμμεση συμμετοχή της Εταιρείας στην εταιρεία «Εναλλακτική Ενεργειακή ΑΛΠΕΝΕΡ Α.Ε.», κατόπιν της αύξησης του μετοχικού κεφαλαίου της εταιρείας «Quest Ενεργειακή Α.Ε.Β.Ε.», διαμορφώνεται σε 49,5% και λόγω του ότι η Εταιρεία ελέγχει πλήρως και κατέχει το 55% του μετοχικού κεφαλαίου της



(Τα ποσά παρουσιάζονται σε χιλιάδες Ευρώ εκτός εάν  
δηλώνεται διαφορετικά)

εταιρείας «Quest Ενεργειακή Α.Ε.Β.Ε.», της οποίας είναι θυγατρική η «Εναλλακτική Ενεργειακή ΑΛΠΕΝΕΡ Α.Ε.», η τελευταία ενοποιείται πλήρως.

- **Ολοκλήρωση της απόσχισης του κλάδου «Διανομή και Τεχνική υποστήριξης προϊόντων Πληροφορικής και Τηλεπικοινωνιών» της Εταιρείας**

Το Διοικητικό Συμβούλιο της Εταιρείας «Quest Συμμετοχών Α.Ε.» αποφάσισε στις **29 Σεπτεμβρίου 2010** την απόσχιση του κλάδου «Διανομή και Τεχνική υποστήριξη προϊόντων Πληροφορικής και Τηλεπικοινωνιών» και την εισφορά του στην κατά 100% θυγατρική εταιρεία «**Info Quest Technologies Α.Ε.Β.Ε.**», πρώην «RAINBOW SERVICES ΑΝΩΝΥΜΟΣ ΕΤΑΙΡΕΙΑ – Υπηρεσίες Υποστήριξης Ηλεκτρονικών Υπολογιστών». Αντίστοιχα, το Διοικητικό Συμβούλιο της «Info Quest Technologies Α.Ε.Β.Ε.» αποφάσισε στις **29 Σεπτεμβρίου 2010** την απορρόφηση του ανωτέρω κλάδου της Εταιρείας «**Quest Συμμετοχών Α.Ε.**».

Τα κύρια αντικείμενα δραστηριότητας της «Quest Συμμετοχών Α.Ε.» από την ίδρυσή της είναι η εμπορία και παραγωγή προϊόντων πληροφορικής και τηλεπικοινωνιών καθώς και η παροχή υπηρεσιών τεχνικής υποστήριξης. Κατά τη διάρκεια των ετών η Εταιρεία προέβη στην ίδρυση θυγατρικών και σε εξαγορές άλλων εταιρειών, με συναφές ή και διαφορετικό αντικείμενο δραστηριότητας, τις οποίες κατέχει ως θυγατρικές και ως συγγενείς. Επίσης η Εταιρεία κατέχει ένα σοβαρό χαρτοφυλάκιο ακινήτων περιουσιακών στοιχείων σε οικόπεδα και κτίρια που αποκτήθηκαν είτε έμμεσα από τις εξαγορές θυγατρικών εταιρειών, είτε άμεσα από προσθήκες της ίδιας. Με σκοπό τη βελτίωση της οργανωτικής δομής τόσο της Εταιρείας, αλλά και του Ομίλου της «Quest Συμμετοχών Α.Ε.», αποφασίστηκε ότι ο εμπορικός κλάδος αυτής θα πρέπει να λειτουργήσει με πλήρη αυτονομία μέσω της απόσχισης και εισφοράς του στην «**Info Quest Technologies Ανώνυμη Εμπορική και Βιομηχανική Εταιρεία Προϊόντων και Υπηρεσιών Πληροφορικής και Τηλεπικοινωνιών**».

Η Εταιρεία με την εισφορά του κλάδου στην 100% θυγατρική της εταιρεία μετατράπηκε σε εταιρεία συμμετοχών και περιόρισε τη δραστηριότητά της σε συμμετοχές σε άλλες εταιρείες (θυγατρικές, συγγενείς και λοιπές συμμετοχές), στην εκμετάλλευση των ακινήτων της, καθώς και στην παροχή συμβουλευτικών και διοικητικών υπηρεσιών προς τις θυγατρικές της εταιρείες.

Σημειώνεται ότι η απόσχιση του εν λόγω κλάδου και η εισφορά του στην απορροφώσα, δεν μετέβαλε ουδόλως τη χρηματοοικονομική κατάσταση του Ομίλου, καθότι τα μεγέθη του αποσχισθέντος κλάδου συμπεριλαμβάνονται ήδη στις ενοποιημένες οικονομικές καταστάσεις της Εταιρείας. Η Έκτακτη εξ αναβολής Γενική Συνέλευση των μετόχων της Εταιρείας που συγκλήθηκε στις 17 Ιανουαρίου 2011 (λόγω έλλειψης της απαιτούμενης από τον κ.ν. 2190/1920 και το άρθρο 22 του Καταστατικού της Εταιρείας απαρτίας των 2/3 του καταβεβλημένου μετοχικού κεφαλαίου της Έκτακτης Γενικής Συνέλευσης της **23 Δεκεμβρίου 2010**), αποδεχόμενη την από 29 Σεπτεμβρίου 2010 σχετική εισήγηση του Διοικητικού Συμβουλίου, αποφάσισε μεταξύ άλλων την απόσχιση του κλάδου «Διανομή και Τεχνική υποστήριξης προϊόντων Πληροφορικής και Τηλεπικοινωνιών» και την εισφορά του στην εταιρεία «**Info Quest Technologies Α.Ε.Β.Ε.**».

Στην εν λόγω Γενική Συνέλευση συμμετείχαν μέτοχοι που εκπροσωπούσαν το **76,60%** του μετοχικού κεφαλαίου της Εταιρείας. Η απόφαση για την απόσχιση του ανωτέρω κλάδου ελήφθη με πλειοψηφία του 100% των ψήφων που εκπροσωπήθηκαν στην Γενική Συνέλευση. Επιπλέον στην ίδια Έκτακτη εξ αναβολής Γενική Συνέλευση αποφασίστηκε και η αλλαγή επωνυμίας της Εταιρείας από «Info-Quest Ανώνυμη Εμπορική και Βιομηχανική Εταιρεία Προϊόντων και Υπηρεσιών Πληροφορικής και

(Τα ποσά παρουσιάζονται σε χιλιάδες Ευρώ εκτός εάν δηλώνεται διαφορετικά)

Τηλεπικοινωνιών» σε «Quest Συμμετοχών Ανώνυμη Εταιρεία» και διακριτικό τίτλο «Quest Holdings»

Η απόσχιση, εισφορά και απορρόφηση του κλάδου «Διανομή και Τεχνική υποστήριξη προϊόντων Πληροφορικής και Τηλεπικοινωνιών» πραγματοποιήθηκε σύμφωνα με τις διατάξεις των άρθρων 1-5 του Ν. 2166/1993. Η ημερομηνία αναφοράς της λογιστικής κατάστασης του αποσχιζόμενου κλάδου είναι η **30/9/2010** και περιλαμβάνει τα περιουσιακά στοιχεία και τις υποχρεώσεις που αφορούν τον αποσχιζόμενο κλάδο.

Σημειώνεται ότι λόγω της αναδοχής του εν λόγω κλάδου από την «**Info Quest Technologies A.E.B.E.**», το μετοχικό κεφάλαιο της τελευταίας αυξήθηκε κατά το ποσό των € **46.634.800**, (€46.623.455,61 η Καθαρή Θέση του εισφερόμενου κλάδου και € 11.344,39 με καταβολή μετρητών) με την έκδοση **630.200 νέων** κοινών ονομαστικών μετοχών ονομαστικής αξίας € 74 η κάθε μία.

Οι μετοχές που εξέδωσε η «**Info Quest Technologies A.E.B.E.**» λόγω της αναδοχής του κλάδου δόθηκαν στο σύνολό τους ως αντάλλαγμα στην αποσχίζουσα και εισφέρουσα τον κλάδο «**Quest Συμμετοχών Ανώνυμη Εταιρεία**».

## 11. Επενδύσεις σε συγγενείς επιχειρήσεις

	Ο ΟΜΙΛΟΣ	
	30/6/2011	31/12/2010
<b>Υπόλοιπο έναρξης</b>	<b>885</b>	<b>783</b>
Μερίδιο κέρδους/ ζημιάς (μετά απο φόρους και δικαιώματα μειοψηφίας)	(23)	(324)
Προσθήκες	27	426
<b>Υπόλοιπο λήξεως</b>	<b>889</b>	<b>885</b>

Σε επίπεδο Ομίλου συμπεριλαμβάνονται η διαμέσου της κατά 55% θυγατρικής εταιρίας «Quest Ενεργειακή Α.Ε.Β.Ε.» εταιρία «Ανεμοπύλη Ελληνογαλλική Α.Ε.Β.Ε.» (θυγατρική 50%) και οι θυγατρικές της : Quest Αιολική Μαρμαρίου Τρίκορφο Ε.Π.Ε.» (θυγατρική 77,5%), «Quest Αιολική Μαρμαρίου Αγκάθι Ε.Π.Ε.» (θυγατρική 77,5%), «Quest Αιολική Μαρμαρίου Ρίζα Ε.Π.Ε.» (θυγατρική 77,5%), «Quest Αιολική Μαρμαρίου Αγ.Απόστολοι Ε.Π.Ε.» (θυγατρική 77,5%), «Quest Αιολική Μαρμαρίου Ρίγανη Ε.Π.Ε.» (θυγατρική 77,3%), «EDF Energies Nouvelles SA & ΣΙΑ Θράκη 1 Ε.Ε.» (Θυγατρική 95%), «EDF Energies Nouvelles SA & ΣΙΑ Έβρος 1 Ε.Ε.» (Θυγατρική 95%), «EDF Energies Nouvelles SA & ΣΙΑ Ροδόπη 1 Ε.Ε.» (Θυγατρική 95%), «EDF Energies Nouvelles SA & ΣΙΑ Ροδόπη 3 Ε.Ε.» (Θυγατρική 95%), «EDF Energies Nouvelles SA & ΣΙΑ Ροδόπη 2 Ε.Ε.» (Θυγατρική 95%), «EDF Energies Nouvelles SA & ΣΙΑ Ροδόπη 4 Ε.Ε.» (Θυγατρική 95%) «Quest Αιολική Μαρμαρίου Πύργος Μονοπρόσωπη Ε.Π.Ε.» όπως μετονομάστηκε από «Quest Ανανεώσιμες πηγές Ενέργειας Μονοπρόσωπη Ε.Π.Ε.» (θυγατρική 77,5%), «Quest Αιολική Μαρμαρίου Λιαπούρθι Ε.Π.Ε.» (θυγατρική 77,5%), «Quest Αιολική Μαρμαρίου Περιστερί Ε.Π.Ε.» (θυγατρική 77,5%), «Quest Αιολική Μαρμαρίου Αγ. Ταξιάρχες Ε.Π.Ε.» (θυγατρική 77,33%), «Quest Αιολική Μαρμαρίου Πλάτανος Ε.Π.Ε.»

**ΕΞΑΜΗΝΙΑΙΑ ΟΙΚΟΝΟΜΙΚΗ  
 ΕΚΘΕΣΗ ΓΙΑ ΤΗΝ ΠΕΡΙΟΔΟ ΠΟΥ  
 ΕΛΗΞΕ ΤΗΝ 30 ΙΟΥΝΙΟΥ 2011**

(Τα ποσά παρουσιάζονται σε χιλιάδες Ευρώ εκτός εάν δηλώνεται διαφορετικά)

(θυγατρική 77,33%), «Quest Αιολική Μαρμαρίου Χελώνα Ε.Π.Ε.» (θυγατρική 77,5%) και η «Quest Αιολική Καρύστου Δίστρατα Ε.Π.Ε.» (θυγατρική 77,3%).

Η εταιρία «Ανεμοπύλη Ελληνογαλλική Α.Ε.Β.Ε.» και οι ανωτέρω θυγατρικές της ενοποιούνται με την μέθοδο της καθαρής θέσης καθώς αυτή τελεί υπό κοινό έλεγχο με την Γαλλική εταιρία EDF-EN.

**30 Ιουνίου 2011**

Επωνυμία	Χώρα εγκατάστασης	Ενεργητικό	Υποχρεώσεις	Έσοδα	Κέρδη / (ζημιές)	% Ποσοστό συμμετοχής
PARKMOBILE HELLAS A.E.	Ελλάδα	1.548	2.484	-	-	40,00%
ANEMOPIYΛH EΛΛHNOΓAΛΛIKH A.E.	Ελλάδα	2.810	4	-	(14)	27,50%
Quest Αιολική Μαρμαρίου Τρίκορφο ΕΠΕ	Ελλάδα	26	1	-	(5)	31,76%
Quest Αιολική Μαρμαρίου Αγκάθι ΕΠΕ	Ελλάδα	32	15	-	(1)	31,75%
Quest Αιολική Μαρμαρίου Αγ. Απόστολοι ΕΠΕ	Ελλάδα	22	10	-	(1)	31,76%
Quest Αιολική Μαρμαρίου Ρίγανη ΕΠΕ	Ελλάδα	43	32	-	(15)	31,54%
Quest Αιολική Μαρμαρίου Ρίζα ΕΠΕ	Ελλάδα	41	1	-	(2)	31,76%
Quest Αιολική Μαρμαρίου Πύργος ΕΠΕ	Ελλάδα	25	105	-	(1)	32,31%
Quest Αιολική Μαρμαρίου Λιαπούρθι ΕΠΕ	Ελλάδα	23	-	-	(3)	31,76%
Quest Αιολική Μαρμαρίου Περιστερί ΕΠΕ	Ελλάδα	25	9	-	(7)	31,54%
Quest Αιολική Μαρμαρίου Αγ. Ταξιάρχης ΕΠΕ	Ελλάδα	34	11	-	(4)	31,54%
Quest Αιολική Μαρμαρίου Πλάτανος ΕΠΕ	Ελλάδα	24	-	-	(1)	31,75%
Quest Αιολική Μαρμαρίου Χελώνα ΕΠΕ	Ελλάδα	29	6	-	(1)	31,75%
Quest Αιολική Καρύστου Δίστρατα ΕΠΕ	Ελλάδα	20	3	-	(1)	31,54%
EDF EN SA KAI ΣΙΑ – ΘΡΑΚΗ 1 ΕΕ	Ελλάδα	93	4	-	(5)	26,13%
EDF EN SA KAI ΣΙΑ – ΕΒΡΟΣ 1 ΕΕ	Ελλάδα	17	6	-	(4)	26,13%
EDF EN SA KAI ΣΙΑ – ΡΟΔΟΠΗ 1 ΕΕ	Ελλάδα	47	2	-	(3)	26,13%
EDF EN SA KAI ΣΙΑ – ΡΟΔΟΠΗ 2 ΕΕ	Ελλάδα	48	2	-	(3)	26,13%
EDF EN SA KAI ΣΙΑ – ΡΟΔΟΠΗ 3 ΕΕ	Ελλάδα	37	1	-	(2)	26,13%
EDF EN SA KAI ΣΙΑ – ΡΟΔΟΠΗ 4 ΕΕ	Ελλάδα	24	3	-	(3)	26,13%
EDF EN SA KAI ΣΙΑ – ΡΟΔΟΠΗ 5 ΕΕ	Ελλάδα	20	-	-	(2)	26,13%
		<b>4.988</b>	<b>2.700</b>	<b>0</b>	<b>(76)</b>	

**31 Δεκεμβρίου 2010**

Επωνυμία	Χώρα εγκατάστασης	Ενεργητικό	Υποχρεώσεις	Έσοδα	Κέρδη/ (ζημιές)	% Ποσοστό συμμετοχής
PARKMOBILE HELLAS A.E.	Ελλάδα	1.548	2.484	580	(626)	40,00%
ANEMOPIYΛH EΛΛHNOΓAΛΛIKH A.E.	Ελλάδα	2.774	23	-	(207)	27,50%
Quest Αιολική Μαρμαρίου Τρίκορφο ΕΠΕ	Ελλάδα	32	2	-	(64)	31,76%
Quest Αιολική Μαρμαρίου Αγκάθι ΕΠΕ	Ελλάδα	34	16	-	(108)	31,75%
Quest Αιολική Μαρμαρίου Αγ. Απόστολοι ΕΠΕ	Ελλάδα	24	11	-	(36)	31,76%
Quest Αιολική Μαρμαρίου Ρίγανη ΕΠΕ	Ελλάδα	54	28	-	(56)	31,54%
Quest Αιολική Μαρμαρίου Ρίζα ΕΠΕ	Ελλάδα	44	2	-	(136)	31,76%
Quest Αιολική Μαρμαρίου Πύργος ΕΠΕ	Ελλάδα	28	107	-	(41)	32,31%
Quest Αιολική Μαρμαρίου Λιαπούρθι ΕΠΕ	Ελλάδα	27	1	-	(44)	31,76%
Quest Αιολική Μαρμαρίου Περιστερί ΕΠΕ	Ελλάδα	33	10	-	(35)	31,54%
Quest Αιολική Μαρμαρίου Αγ. Ταξιάρχης ΕΠΕ	Ελλάδα	39	12	-	(43)	31,54%
Quest Αιολική Μαρμαρίου Πλάτανος ΕΠΕ	Ελλάδα	26	1	-	(51)	31,75%
Quest Αιολική Μαρμαρίου Χελώνα ΕΠΕ	Ελλάδα	31	7	-	(115)	31,75%
Quest Αιολική Καρύστου Δίστρατα ΕΠΕ	Ελλάδα	19	2	-	(35)	31,54%
EDF EN SA KAI ΣΙΑ – ΘΡΑΚΗ 1 ΕΕ	Ελλάδα	98	5	-	(24)	26,13%
EDF EN SA KAI ΣΙΑ – ΕΒΡΟΣ 1 ΕΕ	Ελλάδα	28	13	-	(8)	26,13%
EDF EN SA KAI ΣΙΑ – ΡΟΔΟΠΗ 1 ΕΕ	Ελλάδα	50	2	-	(14)	26,13%
EDF EN SA KAI ΣΙΑ – ΡΟΔΟΠΗ 2 ΕΕ	Ελλάδα	57	3	-	(15)	26,13%
EDF EN SA KAI ΣΙΑ – ΡΟΔΟΠΗ 3 ΕΕ	Ελλάδα	47	9	-	(14)	26,13%
EDF EN SA KAI ΣΙΑ – ΡΟΔΟΠΗ 4 ΕΕ	Ελλάδα	6	1	-	(7)	26,13%
EDF EN SA KAI ΣΙΑ – ΡΟΔΟΠΗ 5 ΕΕ	Ελλάδα	4	1	-	(10)	26,13%
		<b>5.006</b>	<b>2.739</b>	<b>580</b>	<b>(1.689)</b>	

(Τα ποσά παρουσιάζονται σε χιλιάδες Ευρώ εκτός εάν δηλώνεται διαφορετικά)

## 12. Διαθέσιμα προς πώληση χρηματοοικονομικά στοιχεία

	Ο ΟΜΙΛΟΣ		Η ΕΤΑΙΡΙΑ	
	30/6/2011	31/12/2010	30/6/2011	31/12/2010
<b>Υπόλοιπο έναρξης 1 Ιανουαρίου</b>	<b>10.446</b>	<b>11.069</b>	<b>8.906</b>	<b>9.576</b>
Προσθήκες	2	26	2	6
Απομείωση	(96)	(55)	-	(55)
Προσαρμογή σε εύλογη αξία	(13)	(291)	(13)	(291)
Λοιπά	-	(302)	-	(329)
<b>Υπόλοιπο τέλους περιόδου</b>	<b>10.339</b>	<b>10.446</b>	<b>8.894</b>	<b>8.906</b>
Μη κυκλοφορούν ενεργητικό	10.339	10.446	8.894	8.906
	<b>10.339</b>	<b>10.446</b>	<b>8.894</b>	<b>8.906</b>

Τα διαθέσιμα προς πώληση χρηματοοικονομικά περιουσιακά στοιχεία περιλαμβάνουν μη εισηγμένες μετοχές. Η εύλογη αξία των μη εισηγμένων μετοχών προσδιορίζεται με την χρήση τεχνικών αποτίμησης και παραδοχών που στηρίζονται σε δεδομένα της αγοράς κατά την ημερομηνία της οικονομικής πληροφόρησης.

Η αξία των διαθέσιμων προς πώληση χρηματοοικονομικών στοιχείων στον Όμιλο και την Εταιρία αφορά κατά ποσό € 8.708 χιλ. την κλειόμενη περίοδο και την προηγούμενη χρήση, σε συμμετοχές της Εταιρίας σε επενδύσεις με ποσοστό που κυμαίνεται ανάμεσα στο 25% και 38%. Εντούτοις, η Εταιρία δεν είναι σε θέση να ασκήσει σημαντική επιρροή σε αυτές, αφού οι λοιποί μέτοχοι είτε μεμονωμένα είτε σε συμφωνία μεταξύ τους τις ελέγχουν. Για τον λόγο αυτό η Εταιρία ταξινομεί τις εταιρείες ΙΑΣΩΝ Πληροφορική Α.Ε. (Συμμετοχή 33,50%), ΕΦΕΚΤ Εφαρμογές πληροφορικής ΑΕΕ (Συμμετοχή 38%), ΑΜΕΡΙΚΑΝ ΚΟΜΠΙΟΥΤΕΡΣ ΚΑΙ ΕΝΤΖΙΝΙΕΡΣ ΕΛΛΑΣ ΑΤΕΠΕ (Συμμετοχή 35,48%) και ΤΕΚΑ Systems ΑΕ (Συμμετοχή 25%) στην κατηγορία διαθέσιμα για πώληση χρηματοοικονομικά στοιχεία.

(Τα ποσά παρουσιάζονται σε χιλιάδες Ευρώ εκτός εάν δηλώνεται διαφορετικά)

### 13. Χρηματοοικονομικά περιουσιακά στοιχεία σε εύλογη αξία μέσω της Κατάστασης Αποτελεσμάτων

	Ο ΟΜΙΛΟΣ		Η ΕΤΑΙΡΙΑ	
	30/6/2011	31/12/2010	30/6/2011	31/12/2010
Στην αρχή της περιόδου	161	225	161	225
Αναπροσαρμογές στην εύλογη αξία	1	(64)	1	(64)
Στο τέλος της περιόδου	162	161	162	161
	<b>30/6/2011</b>	<b>31/12/2010</b>	<b>30/6/2011</b>	<b>31/12/2010</b>
<b>Εισηγμένοι τίτλοι:</b>				
Μετοχές - Ελλάδα	162	161	162	161
	<b>162</b>	<b>161</b>	<b>162</b>	<b>161</b>
<u>Τα χρηματοοικονομικά στοιχεία αναλύονται στα εξής νομίσματα:</u>	<b>30/6/2011</b>	<b>31/12/2010</b>	<b>30/6/2011</b>	<b>31/12/2010</b>
Ευρώ	162	161	162	161
	<b>162</b>	<b>161</b>	<b>162</b>	<b>161</b>

Τα χρηματοοικονομικά περιουσιακά στοιχεία σε εύλογη αξία μέσω της Κατάστασης των Αποτελεσμάτων περιλαμβάνουν εισηγμένες μετοχές στο Χρηματιστήριο Αξιών Αθηνών. Η εύλογη αξία τους προσδιορίζεται από τις δημοσιευμένες τιμές προσφοράς που ισχύουν κατά την ημερομηνία της οικονομικής πληροφόρησης.

### 14. Μετοχικό κεφάλαιο

	Αριθμός μετοχών	Κοινές μετοχές	Υπέρ το άρτιο	Σύνολο
Υπόλοιπο στις 1 Ιανουαρίου 2010	48.705.220	34.093	40.128	74.221
Υπόλοιπο στις 31 Δεκεμβρίου 2010	<b>48.705.220</b>	<b>34.093</b>	<b>40.128</b>	<b>74.221</b>
Υπόλοιπο στις 1 Ιανουαρίου 2011	48.705.220	34.093	40.128	74.221
Υπόλοιπο στις 30 Ιουνίου 2011	<b>48.705.220</b>	<b>34.093</b>	<b>40.128</b>	<b>74.221</b>

Το μετοχικό κεφάλαιο της Εταιρείας ανέρχεται σε € 34.093.654 διαιρούμενο σε 48.705.220 κοινές, εγκεκριμένες, εκδοθείσες και πλήρως εξοφληθείσες ονομαστικές μετοχές, ονομαστικής αξίας € 0,70 ανά μετοχή.

(Τα ποσά παρουσιάζονται σε χιλιάδες Ευρώ εκτός εάν δηλώνεται διαφορετικά)

Το Διοικητικό Συμβούλιο της Εταιρείας την 10η Μαΐου 2010 σε εφαρμογή της απόφασης της Τακτικής Γενικής Συνέλευσης των Μετόχων, με την οποία εγκρίθηκε η αγορά ιδίων μετοχών, σύμφωνα με το άρθρο 16 του Κ.Ν. 2190/20, αποφάσισε να προβεί σε αγορά μέχρι ενός εκατομμυρίου (1.000.000) ιδίων μετοχών στο διάστημα από 11.05.2010 έως 31.12.2010 με κατώτατη τιμή αγοράς πενήντα λεπτά του ευρώ (€ 0,50) και ανώτατη πέντε ευρώ (€ 5,00) ανά μετοχή. Από την 11.05.2010 έως και την 31.12.2010 η Εταιρεία έχει προβεί σε αγορά 265.384 ιδίων μετοχών, μέσω του Χρηματιστηρίου Αθηνών, συνολικής αξίας κτήσης ευρώ 301 χιλ με μέση τιμή ευρώ 1,13 ανά μετοχή.

Επιπλέον την 10<sup>η</sup> Ιανουαρίου 2011 το Διοικητικό Συμβούλιο της Εταιρείας με βάση την ως άνω απόφαση της Τακτικής Γενικής Συνέλευσης των μετόχων αποφάσισε να προβεί σε αγορά μέχρι ενός εκατομμυρίου (1.000.000) ιδίων μετοχών στο διάστημα από 11.01.2011 έως 31.12.2011 με κατώτατη τιμή αγοράς πενήντα λεπτά του ευρώ (€ 0,50) και ανώτατη πέντε ευρώ (€ 5,00) ανά μετοχή. Από την 01.01.2011 μέχρι την 30.06.2011 η Εταιρεία έχει προβεί σε αγορά 170.674 ιδίων μετοχών, μέσω του Χρηματιστηρίου Αθηνών, συνολικής αξίας κτήσης ευρώ 229 χιλ με μέση τιμή ευρώ 1,34 ανά μετοχή.

Η Εταιρεία κατά την λήξη της κλειόμενης περιόδου κατέχει συνολικά 436.058 ίδιες μετοχές που αντιπροσωπεύουν ποσοστό 0,9% του μετοχικού της κεφαλαίου.

## 15. Δανεισμός

	Ο ΟΜΙΛΟΣ		Η ΕΤΑΙΡΙΑ	
	30/06/2011	31/12/2010	30/06/2011	31/12/2010
<b>Μακροπρόθεσμος δανεισμός</b>				
Ομολογιακό Δάνειο	7.700	8.525	-	-
<b>Σύνολο μακροπρόθεσμων δανείων</b>	<b>7.700</b>	<b>8.525</b>	-	-
<b>Βραχυπρόθεσμα δάνεια</b>				
Τραπεζικά δάνεια	21.363	7.050	4.161	4.126
Ομολογιακό Δάνειο	1.650	1.650	-	-
<b>Σύνολο βραχυπρόθεσμων δανείων</b>	<b>23.013</b>	<b>8.700</b>	<b>4.161</b>	<b>4.126</b>
<b>Σύνολο δανείων</b>	<b>30.713</b>	<b>17.225</b>	<b>4.161</b>	<b>4.126</b>

Ο Όμιλος έχει εγκεκριμένες γραμμές χρηματοδότησης με πιστωτικά ιδρύματα ύψους ευρώ 110 εκατ. και η Εταιρεία ύψους ευρώ 5,4 εκατ. Η εύλογη αξία των δανείων προσεγγίζει την λογιστική τους αξία.

## ΕΞΑΜΗΝΙΑΙΑ ΟΙΚΟΝΟΜΙΚΗ ΕΚΘΕΣΗ ΓΙΑ ΤΗΝ ΠΕΡΙΟΔΟ ΠΟΥ ΕΛΗΞΕ ΤΗΝ 30 ΙΟΥΝΙΟΥ 2011

(Τα ποσά παρουσιάζονται σε χιλιάδες Ευρώ εκτός εάν  
δηλώνεται διαφορετικά)

Η μεταβολή του δανεισμού της Εταιρίας και του Ομίλου έχει ως εξής:

	Ο ΟΜΙΛΟΣ		Η ΕΤΑΙΡΙΑ	
	30/6/2011	31/12/2010	30/6/2011	31/12/2010
<b>Υπόλοιπο έναρξης περιόδου</b>	<b>17.225</b>	<b>32.558</b>	<b>4.126</b>	<b>21.572</b>
Εξοφλήσεις δανείων	(825)	(15.333)	-	(17.446)
Εισπράξεις από δάνεια	14.313	-	35	-
<b>Υπόλοιπο λήξεως περιόδου</b>	<b>30.713</b>	<b>17.225</b>	<b>4.161</b>	<b>4.126</b>

Η Εταιρεία και ο Όμιλος δεν είναι εκτεθειμένοι σε συναλλαγματικό κίνδυνο διότι το σύνολο των δανείων της Εταιρείας και του Ομίλου κατά το Α εξάμηνο 2011 ήταν σε Ευρώ.

	Ο ΟΜΙΛΟΣ		Η ΕΤΑΙΡΙΑ	
	30/06/2011	31/12/2010	30/06/2011	31/12/2010
Μεταξύ 1 και 2 ετών	1.650	1.650	-	-
Μεταξύ 2 και 3 ετών	1.650	1.650	-	-
Μεταξύ 3 και 5 ετών	4.400	5.225	-	-
Πάνω από 5 έτη	-	-	-	-
	<b>7.700</b>	<b>8.525</b>	<b>-</b>	<b>-</b>

Η Εταιρεία είναι εκτεθειμένη στις διακυμάνσεις των επιτοκίων που επικρατούν στην αγορά και τα οποία επηρεάζουν την χρηματοοικονομική της θέση και τις ταμειακές της ροές. Το κόστος δανεισμού δύναται να αυξάνεται ή να μειώνεται ως αποτέλεσμα τέτοιων διακυμάνσεων.

### Ομολογιακό δάνειο

Την 1 Οκτωβρίου 2009 η κατά 100% θυγατρική iSquare A.E. υπέγραψε με την Alpha τράπεζα σύμβαση εκδόσεως ομολογιακού δανείου ύψους Ευρώ 11.000 χιλ. διάρκειας 5 ετών με σκοπό την αναχρηματοδότηση της ενδιάμεσης χρηματοδοτήσεως από την ίδια τράπεζα της εξαγοράς του συνόλου των μετοχών της εταιρείας Rainbow A.E. Για την εξασφάλιση του ανωτέρου δανείου έχει εγγυηθεί η Εταιρεία. Το επιτόκιο δανεισμού είναι το Euribor πλέον περιθωρίου 2,75%. Η πληρωμή του δανείου θα γίνει σε 9 δόσεις των οποίων οι πρώτες 8 αντιστοιχούν στο 60% του συνολικού ποσού του δανείου και η τελευταία θα είναι καταβλητέα την ημερομηνία λήξης του δανείου προς εξόφληση του 40% του συνολικού ποσού του δανείου. Η πρώτη δόση καταβλήθηκε την 15η Οκτωβρίου 2010.

Η Εταιρεία πρέπει να διατηρεί ικανοποιητική κεφαλαιακή επάρκεια, κερδοφορία και ρευστότητα, όπως αυτές καθορίζονται από τους ακόλουθους χρηματοοικονομικούς δείκτες:

(Τα ποσά παρουσιάζονται σε χιλιάδες Ευρώ εκτός εάν δηλώνεται διαφορετικά)

(1) Το πηλίκο του δείκτη Σύνολο Καθαρού Τραπεζικού Δανεισμού (Σύνολο Τραπεζικού Δανεισμού μείον Διαθέσιμα) προς Κέρδη προ Φόρων, Τόκων και Αποσβέσεων μη συμπεριλαμβανομένων εκτάκτων και ανόργανων αποτελεσμάτων (EBITDA) πρέπει να διατηρηθεί για την οικονομική χρήση του 2009 μικρότερο του 6,00, για την οικονομική χρήση του 2010 μικρότερο του 5,75, για την οικονομική χρήση του 2011 μικρότερο του 5,25, για την οικονομική χρήση του 2012 μικρότερο του 4,00 και για την υπόλοιπη διάρκεια του Ομολογιακού Δανείου και μέχρι την ολοσχερή εξόφλησή του, μικρότερο του 3,75.

(2) Το πηλίκο του δείκτη Κέρδη προ Φόρων, Τόκων και Αποσβέσεων μη συμπεριλαμβανομένων εκτάκτων και ανόργανων αποτελεσμάτων (EBITDA) προς Χρεωστικούς Τόκους μείον Πιστωτικούς Τόκους πρέπει, καθ'όλη τη διάρκεια του Ομολογιακού Δανείου, να είναι μεγαλύτερο του 2,00.

(3) Το πηλίκο του δείκτη Σύνολο Καθαρού Τραπεζικού Δανεισμού (Σύνολο Τραπεζικού Δανεισμού μείον Διαθέσιμα) προς Σύνολο Ιδίων Κεφαλαίων, πρέπει, καθ'όλη τη διάρκεια του Ομολογιακού Δανείου, να είναι μικρότερο του 0,50.

Η μέτρηση των ως άνω χρηματοοικονομικών δεικτών γίνεται σε εξαμηνιαία βάση, επί των ενοποιημένων ελεγμένων οικονομικών καταστάσεων του Ομίλου. Σημειώνεται ότι στις ενοποιημένες οικονομικές καταστάσεις δεν λαμβάνονται υπ'όψιν οι εταιρίες που πρόκειται να δραστηριοποιηθούν στην παραγωγή ηλεκτρικής ενέργειας.

Ο Όμιλος τηρώντας τις συμβατικές του δεσμεύσεις ικανοποιούσε τους προαναφερόμενους δείκτες κατά την χρήση 2010 και την κλειόμενη περίοδο του Α εξαμήνου 2011.

## 16. Ενδεχόμενες υποχρεώσεις και απαιτήσεις

Ο Όμιλος και η Εταιρία έχει ενδεχόμενες υποχρεώσεις και απαιτήσεις σε σχέση με τράπεζες, λοιπές εγγυήσεις και άλλα θέματα που προκύπτουν στα πλαίσια της συνήθους δραστηριότητας της από τις οποίες δεν αναμένεται να προκύψουν σημαντικές επιπλέον επιβαρύνσεις.

Οι ενδεχόμενες υποχρεώσεις αναλύονται ως εξής:

	Ο ΟΜΙΛΟΣ		Η ΕΤΑΙΡΙΑ	
	30/06/2011	31/12/2010	30/06/2011	31/12/2010
Εγγυητικές καλής εκτέλεσης	16.423	18.000	-	-
Εγγυήσεις σε τράπεζες για λογαριασμό θυγατρικών	-	28.565	80.365	28.565
Εγγυήσεις για εξασφάλιση υποχρεώσεων προς προμηθευτές	3.608	114	-	-
Λοιπά	46.484	41.663	18.461	-
	<b>66.515</b>	<b>88.342</b>	<b>98.826</b>	<b>28.565</b>



(Τα ποσά παρουσιάζονται σε χιλιάδες Ευρώ εκτός εάν δηλώνεται διαφορετικά)

Επιπλέον σημειώνονται τα εξής:

(α) Σύμφωνα με την από ημερομηνία 30 Δεκεμβρίου 2008 απόφαση της Έκτακτης Γενικής Συνέλευσης των μετόχων της εταιρείας UNITEL A.E., η εταιρία τίθεται σε εκκαθάριση, γιατί λόγω των επιχειρηματικών σχεδίων των μετόχων, δεν υφίσταται πλέον ο λόγος για τον οποίον συνεστήθη.

(β) Οι φορολογικές υποχρεώσεις του Ομίλου δεν έχουν καταστεί οριστικές αφού παραμένουν ανέλεγκτες προηγούμενες φορολογικές χρήσεις. Η Σημείωση 23 παρουσιάζει τις ανέλεγκτες φορολογικά χρήσεις για κάθε εταιρία του Ομίλου.

Επιπρόσθετα υπάρχουν διάφορες δικαστικές υποθέσεις εταιριών του Ομίλου από τις οποίες η Διοίκηση εκτιμά ότι δεν αναμένεται να προκύψουν σημαντικές επιπλέον επιβαρύνσεις.

## 17. Υφιστάμενα εμπράγματα βάρη

Ο δανεισμός θυγατρικών εταιριών του Ομίλου είναι εξασφαλισμένος με εγγυήσεις που έδωσε η Εταιρία. Δεν υπάρχουν υποθήκες και προσημειώσεις επί των οικοπέδων και κτιρίων της Εταιρίας και του Ομίλου.

## 18. Ανειλημμένες υποχρεώσεις

### Κεφαλαιουχικές υποχρεώσεις

Κατά την ημερομηνία σύνταξης της ενδιάμεσης συνοπτικής οικονομικής πληροφόρησης, οι κεφαλαιουχικές δαπάνες που έχουν αναληφθεί αλλά δεν έχουν εκτελεσθεί για τον Όμιλο με ημερομηνία 30 Ιουνίου 2011 είναι € 2.652 χιλ.

### Υποχρεώσεις λειτουργικών μισθώσεων

Ο Όμιλος μισθώνει μηχανολογικό εξοπλισμό με λειτουργικές μισθώσεις. Τα μελλοντικά πληρωτέα συνολικά μισθώματα σύμφωνα με τις λειτουργικές μισθώσεις έχουν ως εξής:

	Ο ΟΜΙΛΟΣ		Η ΕΤΑΙΡΙΑ	
	30/06/2011	31/12/2010	30/06/2011	31/12/2010
Έως 1 έτος	995	992	66	97
Από 1-5 έτη	2.793	2.870	50	113
	<b>3.787</b>	<b>3.861</b>	<b>116</b>	<b>212</b>

(Τα ποσά παρουσιάζονται σε χιλιάδες Ευρώ εκτός εάν δηλώνεται διαφορετικά)

## 19. Φόρος Εισοδήματος

Ο φόρος εισοδήματος της Εταιρίας και του Ομίλου την περίοδο μέχρι την 30 Ιουνίου 2011 και 30 Ιουνίου 2010 ήταν :

	Ο ΟΜΙΛΟΣ		Η ΕΤΑΙΡΙΑ	
	01/01-30/06/2011	01/01-30/06/2010	01/01-30/06/2011	01/01-30/06/2010
Φόρος χρήσης	(1.013)	(6.431)	-	-
Αναβαλλόμενος φόρος	(1.034)	2.876	(1.067)	(159)
<b>Σύνολο</b>	<b>(2.046)</b>	<b>(3.555)</b>	<b>(1.067)</b>	<b>(159)</b>

Επιπλέον η συσσωρευμένη πρόβλεψη για μελλοντική φορολογική υποχρέωση της Εταιρίας και του Ομίλου σχετικά με τις ανέλεγκτες φορολογικά χρήσεις ήταν με 30 Ιουνίου 2011 και 31 Δεκεμβρίου 2010 ως ακολούθως:

	Ο ΟΜΙΛΟΣ		Η ΕΤΑΙΡΙΑ	
	30/6/2011	31/12/2010	30/6/2011	31/12/2010
Πρόβλεψη για ανέλεγκτες φορολογικά χρήσεις	2.031	1.573	-	-

Το 2010 ολοκληρώθηκε ο τακτικός φορολογικός έλεγχος της Εταιρείας για τη χρήση 2008. Από τον έλεγχο προέκυψαν μη συμψηφιζόμενες προσαυξήσεις ΦΠΑ για μη ιδιοχρησιμοποίηση νεοαναγειρόμενου κτιρίου ποσού € 491.658 πληρωτέες σε 24 μηνιαίες δόσεις. Για το ανωτέρω έκτακτο ποσό δεν είχε σχηματισθεί σχετική πρόβλεψη και έχει επιβαρύνει τα αποτελέσματα της προηγούμενης χρήσης.

Το ποσό των € 1.067 εκατ. στον τρέχοντα φόρο της Εταιρείας αφορά αντιστροφή σχηματισμένης αναβαλλόμενης φορολογικής απαίτησης προερχόμενη από φορολογικές ζημιές προηγούμενων ετών για συμψηφισμό με ενδεχόμενα μελλοντικά κέρδη.

Ο τρέχον φόρος εισοδήματος έχει υπολογισθεί με βάση τον τρέχοντα φορολογικό συντελεστή της χρήσης 2011, 20% (2010, 24%) για την μητρική εταιρεία και τις θυγατρικές του εσωτερικού. Σχετικά με τις θυγατρικές της Εταιρίας όπου είναι εγκατεστημένες στο εξωτερικό, για τον υπολογισμό της τρέχουσας φορολογικής επιβάρυνσης εφαρμόζονται οι τοπικοί φορολογικοί συντελεστές. Ο φόρος επί των κερδών προ φόρων της Εταιρίας διαφέρει από το θεωρητικό ποσό το οποίο θα προέκυπτε εάν χρησιμοποιούσαμε τον μέσο σταθμικό φορολογικό συντελεστή της χώρας προέλευσης της εταιρίας.

Επιπλέον για τον υπολογισμό της αναβαλλόμενης φορολογίας έχει ληφθεί υπόψη, στο βαθμό που αυτό απαιτείται, η αλλαγή των φορολογικών συντελεστών από την χρήση 2011 από 24% σε 20%.

(Τα ποσά παρουσιάζονται σε χιλιάδες Ευρώ εκτός εάν δηλώνεται διαφορετικά)

## 20. Μερίσματα

Δεν υφίσταται πρόταση για διανομή μερίσματος.

## 21. Συναλλαγές με συνδεδεμένα μέρη

Οι συναλλαγές με τα συνδεδεμένα μέρη έχουν ως εξής:

	Ο ΟΜΙΛΟΣ		Η ΕΤΑΙΡΙΑ	
	1/1/2011 έως 30/06/2011	1/1/2010 έως 30/06/2010	1/1/2011 έως 30/06/2011	1/1/2010 έως 30/06/2010
<b>i) Πωλήσεις αγαθών και υπηρεσιών</b>				
Πωλήσεις αγαθών προς:	1.991	568	-	1.417
-Unisystems	-	-	-	744
-ACS	-	-	-	59
-Λοιπές άμεσες θυγατρικές	-	-	-	46
-Λοιπές έμμεσες θυγατρικές	-	-	-	-
-Λοιπές συνδεδεμένες	1.991	568	-	568
Πωλήσεις υπηρεσιών προς:	795	693	1.865	3.106
-Unisystems	-	-	1.043	2.099
-ACS	-	-	8	29
-Λοιπές άμεσες θυγατρικές	-	-	809	277
-Λοιπές έμμεσες θυγατρικές	-	-	4	26
-Λοιπές συνδεδεμένες	795	693	-	675
	<b>2.786</b>	<b>1.261</b>	<b>1.865</b>	<b>4.522</b>
<b>ii) Αγορές αγαθών και υπηρεσιών</b>				
Αγορές αγαθών από:	581	503	-	2.204
-Unisystems	-	-	-	10
-ACS	-	-	-	-
-Λοιπές άμεσες θυγατρικές	-	-	-	1.698
-Λοιπές έμμεσες θυγατρικές	-	-	-	-
-Λοιπές συνδεδεμένες	581	503	-	495
Αγορές υπηρεσιών από:	78	7	63	350
-Unisystems	-	-	3	181
-ACS	-	-	1	169
-Λοιπές άμεσες θυγατρικές	-	-	59	-
-Λοιπές έμμεσες θυγατρικές	-	-	-	-
-Λοιπές συνδεδεμένες	78	7	-	-
	<b>659</b>	<b>510</b>	<b>63</b>	<b>2.553</b>
<b>iii) Παροχές προς τη Διοίκηση</b>				
Συναλλαγές και αμοιβές διευθυντικών στελεχών & μελών της διοίκησης	2.153	2.062	147	415
Παροχές διακοπής συνεργασίας	-	-	-	-
Παροχές μετά την διακοπή εργασίας	-	-	-	-
Άλλες μακροπρόθεσμες παροχές	-	-	-	-
Παροχές βάσει μετοχών	-	-	-	-
	<b>2.153</b>	<b>2.062</b>	<b>147</b>	<b>415</b>

(Τα ποσά παρουσιάζονται σε χιλιάδες Ευρώ εκτός εάν  
 δηλώνεται διαφορετικά)

iv) Υπόλοιπα τέλους χρήσης που προέρχονται από πωλήσεις-αγορές αγαθών/υπηρεσιών/μερίσματα

	Ο ΟΜΙΛΟΣ		Η ΕΤΑΙΡΙΑ	
	30/6/2011	30/6/2010	30/6/2011	30/6/2010
Απαιτήσεις από:				
-Μητρικής	-	-	-	-
-Unisystems	-	-	328	697
-ACS	-	-	-	15
-Λοιπές άμεσες θυγατρικές	-	-	2.678	172
-Λοιπές έμμεσες θυγατρικές	-	-	-	45
-Λοιπές συνδεδεμένες	712	1.039	-	897
	<b>712</b>	<b>1.039</b>	<b>3.006</b>	<b>1.826</b>
Υποχρεώσεις προς :				
-Unisystems	-	-	-	65
-ACS	-	-	-	14
-Λοιπές άμεσες θυγατρικές	-	-	1.962	2.567
-Λοιπές έμμεσες θυγατρικές	-	-	-	5
-Λοιπές συνδεδεμένες	262	339	-	162
	<b>262</b>	<b>339</b>	<b>1.962</b>	<b>2.815</b>
v) Απαιτήσεις από διευθυντικά στελέχη και μέλη της διοίκησης	-	-	-	-
vi) Υποχρεώσεις προς τα διευθυντικά στελέχη και μέλη της διοίκησης	-	-	-	-

## 22. Κέρδη ανά μετοχή

### Βασικά και μειωμένα

Τα βασικά και μειωμένα κέρδη/ (ζημιές) ανά μετοχή υπολογίζονται με διαίρεση του κέρδους/ (ζημιάς) που αναλογεί στους μετόχους της μητρικής, με τον σταθμισμένο μέσο αριθμό των κοινών μετοχών στην διάρκεια της περιόδου, εξαιρουμένων των ιδίων κοινών μετοχών που αγοράστηκαν από την επιχείρηση.

### Συνεχιζόμενες δραστηριότητες

	Ο ΟΜΙΛΟΣ	
	1/1/2011 έως 30/06/2011	1/1/2010 έως 30/06/2010
Κέρδη/ (Ζημιές) από συνεχιζόμενες δραστηριότητες που αναλογούν στους μετόχους της μητρικής	982	(638)
Σταθμισμένος μέσος όρος του αριθμού μετοχών (σε χιλ. τεμάχια)	48.269	48.660
Βασικά και μειωμένα κέρδη/ (ζημιές) ανά μετοχή (Ευρώ ανά μετοχή)	<b>0,0203</b>	<b>(0,0131)</b>

(Τα ποσά παρουσιάζονται σε χιλιάδες Ευρώ εκτός εάν δηλώνεται διαφορετικά)

**Διακοπείσες δραστηριότητες**

(Ζημιές) από διακοπείσες δραστηριότητες που αναλογούν στους μετόχους της μητρικής  
 Σταθμισμένος μέσος όρος του αριθμού μετοχών (σε χιλ. τεμάχια)  
 Βασικά και μειωμένα κέρδη/ (ζημιές) ανά μετοχή (Ευρώ ανά μετοχή)

Ο ΟΜΙΛΟΣ	
1/1/2011 έως 30/06/2011	1/1/2010 έως 30/06/2010
-	-
48.269	48.660
-	-

**Σύνολο συνεχιζόμενων και διακοπεισών δραστηριοτήτων**

Κέρδη/ (Ζημιές) που αναλογούν στους μετόχους της μητρικής  
 Σταθμισμένος μέσος όρος του αριθμού μετοχών (σε χιλ. τεμάχια)  
 Βασικά και μειωμένα κέρδη/ (ζημιές) ανά μετοχή (Ευρώ ανά μετοχή)

Ο ΟΜΙΛΟΣ	
1/1/2011 έως 30/06/2011	1/1/2010 έως 30/06/2010
982	(638)
48.269	48.660
0,0203	(0,0131)

(Τα ποσά παρουσιάζονται σε χιλιάδες Ευρώ εκτός εάν δηλώνεται διαφορετικά)

### 23. Ανέλεγκτες φορολογικά χρήσεις

Οι ανέλεγκτες φορολογικά χρήσεις των εταιριών του Ομίλου είναι οι εξής:

Επωνυμία	Χώρα εγκατάστασης	Άμεσο ποσοστό συμμετοχής	Έμμεσο ποσοστό συμμετοχής	Μέθοδος ενοποίησης	Ανέλεγκτες Φορολογικά Χρήσεις
<b>** Quest Συμμετοχών Α.Ε.</b>	-	-	-	-	<b>2009-2010</b>
<b>* Unisystems Α.Ε.</b>	<b>Ελλάδα</b>	<b>100,00%</b>	<b>100,00%</b>	<b>Ολική</b>	<b>2008-2010</b>
- Unisystems Belgium S.A.	Βέλγιο	99,84%	100,00%	Ολική	2009-2010
- Φαστ Ελλάς Α.Ε.	Ελλάδα	100,00%	100,00%	Ολική	2010
- Parkmobile Hellas Α.Ε.	Ελλάδα	40,00%	40,00%	Καθαρή Θέση	2007-2010
<b>- Info-Quest Cyprus Ltd</b>	<b>Ελλάδα</b>	<b>100,00%</b>	<b>100,00%</b>	<b>Ολική</b>	<b>2007-2010</b>
- Unisystems Information Technology Systems SRL	Ρουμανία	100,00%	100,00%	Ολική	2007-2010
- Unisystems Bulgaria Ltd	Βουλγαρία	100,00%	100,00%	Ολική	2009-2010
<b>* ACS Α.Ε.</b>	<b>Ελλάδα</b>	<b>99,68%</b>	<b>99,68%</b>	<b>Ολική</b>	<b>2009-2010</b>
- ACS Courier SH.p.k.	Αλβανία	100,00%	99,68%	Ολική	2005-2010
<b>* Quest Ενεργειακή Κτηματική ΑΕΒΕ</b>	<b>Ελλάδα</b>	<b>55,00%</b>	<b>55,00%</b>	<b>Ολική</b>	<b>2010</b>
- Quest Αιολική Μαρμαρίου Πύργος ΕΠΕ	Ελλάδα	20,00%	11,00%	Καθαρή Θέση	2010
- Αιολικό Πάρκο Βοιωτίας Αμαλία Α.Ε.	Ελλάδα	97,88%	53,83%	Ολική	2010
- Αιολικό Πάρκο Βοιωτίας Μεγάλο Πλάι Α.Ε.	Ελλάδα	97,88%	53,83%	Ολική	2010
- Εναλλακτική Ενεργειακή ΑΛΠΕΝΕΡ Α.Ε.	Ελλάδα	90,00%	49,50%	Ολική	2010
- Quest Αιολική Μαρμαρίου Τρίκορφο ΕΠΕ	Ελλάδα	19,00%	10,45%	Καθαρή Θέση	2010
- Quest Αιολική Μαρμαρίου Αγκάθι ΕΠΕ	Ελλάδα	19,00%	10,45%	Καθαρή Θέση	2010
- Quest Αιολική Μαρμαρίου Ρίζα ΕΠΕ	Ελλάδα	19,00%	10,45%	Καθαρή Θέση	2010
- Quest Αιολική Μαρμαρίου Χελώνα ΕΠΕ	Ελλάδα	19,00%	10,45%	Καθαρή Θέση	2010
- Quest Αιολική Μαρμαρίου Πλάτανος ΕΠΕ	Ελλάδα	19,00%	10,45%	Καθαρή Θέση	2010
- Quest Αιολική Μαρμαρίου Λιαπούρθι ΕΠΕ	Ελλάδα	19,00%	10,45%	Καθαρή Θέση	2010
- Quest Αιολική Μαρμαρίου Αγ. Απόστολοι ΕΠΕ	Ελλάδα	19,00%	10,45%	Καθαρή Θέση	2010
- Quest Αιολική Μαρμαρίου Ρίγανη ΕΠΕ	Ελλάδα	18,67%	10,27%	Καθαρή Θέση	2010
- Quest Αιολική Καρύστου Δίστρατα ΕΠΕ	Ελλάδα	18,67%	10,27%	Καθαρή Θέση	2010
- Quest Αιολική Λιβαδίου Λάρισας ΕΠΕ	Ελλάδα	98,67%	54,27%	Ολική	2010
- Quest Αιολική Μαρμαρίου Αγιοι Ταξάρχες ΕΠΕ	Ελλάδα	18,67%	10,27%	Καθαρή Θέση	2010
- Quest Αιολική Σερβίων Κοζάνης ΕΠΕ	Ελλάδα	98,67%	54,27%	Ολική	2010
- Quest Αιολική Μαρμαρίου Περιστερί ΕΠΕ	Ελλάδα	18,67%	10,27%	Καθαρή Θέση	2010
- Quest Αιολική Διατόμου μεγάλο πλάι ΕΠΕ	Ελλάδα	98,67%	54,27%	Ολική	2010
- Quest Αιολική Σιδηροκάστρου Χορτερό ΕΠΕ	Ελλάδα	98,67%	54,27%	Ολική	2010
- Quest Solar Αλμυρού ΕΠΕ	Ελλάδα	98,67%	54,27%	Ολική	2010
- Quest Solar Βοιωτίας ΕΠΕ	Ελλάδα	98,67%	54,27%	Ολική	2010
- Quest Solar Α.Β.Ε.Τ.Ε.	Ελλάδα	100,00%	55,00%	Ολική	2010
- Ισχύς Μακεδονία Α.Ε.	Ελλάδα	51,00%	28,05%	Ολική	-
<b>- Ανεμοπύλη Ελληνογαλλική ΑΕΒΕ</b>	<b>Ελλάδα</b>	<b>50,00%</b>	<b>27,50%</b>	<b>Καθαρή Θέση</b>	<b>2010</b>
- Quest Αιολική Μαρμαρίου Τρίκορφο ΕΠΕ	Ελλάδα	77,50%	21,31%	Καθαρή Θέση	2010
- Quest Αιολική Μαρμαρίου Αγκάθι ΕΠΕ	Ελλάδα	77,45%	21,30%	Καθαρή Θέση	2010
- Quest Αιολική Μαρμαρίου Ρίζα ΕΠΕ	Ελλάδα	77,50%	21,31%	Καθαρή Θέση	2010
- Quest Αιολική Μαρμαρίου Αγ. Απόστολοι ΕΠΕ	Ελλάδα	77,50%	21,31%	Καθαρή Θέση	2010
- Quest Αιολική Μαρμαρίου Ρίγανη ΕΠΕ	Ελλάδα	77,33%	21,27%	Καθαρή Θέση	2010
- Quest Αιολική Μαρμαρίου Πύργος ΕΠΕ	Ελλάδα	77,48%	21,31%	Καθαρή Θέση	2010
- Quest Αιολική Μαρμαρίου Λιαπούρθι ΕΠΕ	Ελλάδα	77,48%	21,31%	Καθαρή Θέση	2010
- Quest Αιολική Μαρμαρίου Περιστερί ΕΠΕ	Ελλάδα	77,50%	21,27%	Καθαρή Θέση	2010
- Quest Αιολική Μαρμαρίου Αγιοι Ταξάρχες ΕΠΕ	Ελλάδα	77,33%	21,27%	Καθαρή Θέση	2010
- Quest Αιολική Μαρμαρίου Πλάτανος ΕΠΕ	Ελλάδα	77,33%	21,30%	Καθαρή Θέση	2010
- Quest Αιολική Μαρμαρίου Χελώνα ΕΠΕ	Ελλάδα	77,45%	21,30%	Καθαρή Θέση	2010
- Quest Αιολική Καρύστου Δίστρατα ΕΠΕ	Ελλάδα	77,33%	21,27%	Καθαρή Θέση	2010
- EDF EN SA ΚΑΙ ΣΙΑ – ΘΡΑΚΗ 1 ΕΕ	Ελλάδα	95,00%	26,13%	Καθαρή Θέση	2004-2010
- EDF EN SA ΚΑΙ ΣΙΑ – ΕΒΡΟΣ 1 ΕΕ	Ελλάδα	95,00%	26,13%	Καθαρή Θέση	2006-2010
- EDF EN SA ΚΑΙ ΣΙΑ – ΡΟΔΟΠΗ 1 ΕΕ	Ελλάδα	95,00%	26,13%	Καθαρή Θέση	2004-2010
- EDF EN SA ΚΑΙ ΣΙΑ – ΡΟΔΟΠΗ 2 ΕΕ	Ελλάδα	95,00%	26,13%	Καθαρή Θέση	2004-2010
- EDF EN SA ΚΑΙ ΣΙΑ – ΡΟΔΟΠΗ 3 ΕΕ	Ελλάδα	95,00%	26,13%	Καθαρή Θέση	2006-2010
- EDF EN SA ΚΑΙ ΣΙΑ – ΡΟΔΟΠΗ 4 ΕΕ	Ελλάδα	95,00%	26,13%	Καθαρή Θέση	2006-2010
- EDF EN SA ΚΑΙ ΣΙΑ – ΡΟΔΟΠΗ 5 ΕΕ	Ελλάδα	95,00%	26,13%	Καθαρή Θέση	2010
<b>* Unitel Hellas Α.Ε.</b>	<b>Ελλάδα</b>	<b>100,00%</b>	<b>100,00%</b>	<b>Ολική</b>	<b>2007-2010</b>
<b>* I Square Α.Ε.</b>	<b>Ελλάδα</b>	<b>100,00%</b>	<b>100,00%</b>	<b>Ολική</b>	<b>2010</b>
<b>* Info-Quest Technologies Α.Ε.</b>	<b>Ελλάδα</b>	<b>100,00%</b>	<b>100,00%</b>	<b>Ολική</b>	<b>2010</b>
- Rainbow Εκπαιδευτικό κέντρο ΕΠΕ	Ελλάδα	100,00%	100,00%	Ολική	2010
<b>* iStorm Μονοπρόσωπη ΕΠΕ</b>	<b>Ελλάδα</b>	<b>100,00%</b>	<b>100,00%</b>	<b>Ολική</b>	<b>2010</b>
<b>* U You Ανώνυμη εταιρεία πληροφορικής και τηλεπικοινωνιών</b>	<b>Ελλάδα</b>	<b>100,00%</b>	<b>100,00%</b>	<b>Ολική</b>	<b>2010</b>

\* Άμεσες Συμμετοχές

\*\* Μητρική Εταιρεία

(Τα ποσά παρουσιάζονται σε χιλιάδες Ευρώ εκτός εάν  
δηλώνεται διαφορετικά)

## 24. Αριθμός απασχολούμενου προσωπικού

Αριθμός απασχολούμενου προσωπικού στο τέλος της τρέχουσας περιόδου: Ομίλου 1.271, Εταιρίας 22 και στο τέλος της αντίστοιχης περιόδου της προηγούμενης χρήσης: Ομίλου 1.345, Εταιρίας 324.

## 25. Εποχικότητα

Ο Όμιλος παρουσιάζει αυξημένες πωλήσεις το Δ' τρίμηνο κάθε χρήσης και ως εκ τούτου οι πωλήσεις του Α' εξαμήνου δεν αντικατοπτρίζουν τις πωλήσεις του Β' εξαμήνου.

## 26. Επιχειρηματικές συνενώσεις

Όπως αναλύθηκε στην σημείωση 7 (Υπεραξία) κατά την διάρκεια της τρέχουσας περιόδου του Α εξαμήνου 2011 η κατά 100% θυγατρική εταιρία με την επωνυμία «Unisystems A.E.E.» προχώρησε στην εξαγορά του 100% της εταιρίας με την επωνυμία «ΦΑΣΤ ΕΛΛΑΣ Α.Ε.». Η προκύπτουσα υπεραξία της ανωτέρω εξαγοράς προσδιορίστηκε με βάση την λογιστική αξία της εξαγορασθείσας και είναι προσωρινή. Ο προσδιορισμός της εύλογης αξίας των περιουσιακών στοιχείων, των υποχρεώσεων και των ενδεχόμενων υποχρεώσεων της εξαγορασθείσας, η κατανομή του τιμήματος εξαγοράς (PPA) καθώς και η οριστικοποίηση της προκύπτουσας υπεραξίας θα ολοκληρωθούν εντός 12 μηνών από την στιγμή της εξαγοράς σύμφωνα με το ΔΠΧΑ 3 - Συνενώσεις Επιχειρήσεων.

Παρακάτω παρουσιάζεται ο τρόπος υπολογισμού της προκύπτουσας προσωρινής υπεραξίας :

### Ανάλυση τιμήματος εξαγοράς :

Ποσά σε χιλιάδες ευρώ

- Συνολικό τίμημα για το σύνολο της συμμετοχής	1.290
--	-------

(Τα ποσά παρουσιάζονται σε χιλιάδες Ευρώ εκτός εάν  
 δηλώνεται διαφορετικά)

	<u>Λογιστικές αξίες</u>
<b><u>Περιουσιακά στοιχεία</u></b>	
Μη κυκλοφορούντα περιουσιακά στοιχεία	8
Βραχυπρόθεσμες απαιτήσεις	204
Διαθέσιμα	984
<b>Σύνολο περιουσιακών στοιχείων</b>	<b><u>1.196</u></b>
<b><u>Υποχρεώσεις</u></b>	
Βραχυπρόθεσμες υποχρεώσεις	317
<b>Σύνολο υποχρεώσεων</b>	<b><u>317</u></b>
<b><u>Καθαρή αξία περιουσιακών στοιχείων</u></b>	<b><u>879</u></b>
Ποσοστό (%) που αποκτήθηκε	100,00%
Καθαρά στοιχεία ενεργητικού που αποκτήθηκαν	<u>879</u>
Συνολικό τίμημα που καταβλήθηκε	1.290
Καθαρή αξία περιουσιακών στοιχείων που αποκτήθηκαν	879
<b><u>Προσωρινή υπεραξία</u></b>	<b><u>411</u></b>
Τίμημα που καταβλήθηκε	1.290
Ταμειακά διαθέσιμα κατά την ημερομηνία απόκτησης	984
<b>Καθαρή ταμειακή εκροή</b>	<b><u>306</u></b>

## 27. Γεγονότα μετά την ημερομηνία του Ισολογισμού

Από την 01.07.2011 έως και σήμερα 24 Αυγούστου 2011 η Εταιρεία έχει προβεί σε αγορά 25.051 ιδίων μετοχών συνολικής αξίας κτήσης ευρώ 25 χιλ.

Η κατά 100% θυγατρική της εταιρεία Unisystems A.E.E. υπέγραψε με την ΕΘΝΙΚΗ ΤΡΑΠΕΖΑ την 1 Ιουλίου 2011 σύμβαση εκδόσεως Ομολογιακού Δανείου ύψους 6.000.000 €, διάρκειας έξι (6) ετών που θα χρηματοδοτήσει την ανέγερση κτιρίου γραφείων συνολικής εκτάσεως 8.458 τ.μ. σε ιδιόκτητο οικόπεδο ,της ανωτέρω θυγατρικής ,στο Δήμο Καλλιθέας του Νομού Αττικής.

Η κατά 55% θυγατρική της εταιρεία Quest Solar A.E. υπέγραψε την 6 Ιουλίου 2011 με την ΕΜΠΟΡΙΚΗ ΤΡΑΠΕΖΑ σύμβαση εκδόσεως Ομολογιακού Δανείου ύψους 17.500.000 €, διάρκειας δεκαοκτώ (18)



**ΕΞΑΜΗΝΙΑΙΑ ΟΙΚΟΝΟΜΙΚΗ  
ΕΚΘΕΣΗ ΓΙΑ ΤΗΝ ΠΕΡΙΟΔΟ ΠΟΥ  
ΕΛΗΞΕ ΤΗΝ 30 ΙΟΥΝΙΟΥ 2011**

(Τα ποσά παρουσιάζονται σε χιλιάδες Ευρώ εκτός εάν  
δηλώνεται διαφορετικά)

ετών για την αναχρηματοδότηση της ενδιάμεσης χρηματοδότησεως από την ίδια Τράπεζα της κατασκευής του φωτοβολταϊκού πάρκου της στη θέση «ΡΕΒΕΝΙΑ» του Δ.Δ. Αγίων Θεοδώρων, του Δήμου Θηβών, Νομού Βοιωτίας.

Δεν προέκυψαν περαιτέρω σημαντικά γεγονότα μετά την ημερομηνία Ισολογισμού.

(Τα ποσά παρουσιάζονται σε χιλιάδες Ευρώ εκτός εάν  
δηλώνεται διαφορετικά)

**Στοιχεία και Πληροφορίες για την κλειόμενη περίοδο 01  
Ιανουαρίου 2011 – 30 Ιουνίου 2011**

